

2025 年度 医療科学部 IR 報告書

— 2024 年度 医療科学部全学生を対象とした
GPA, 成績分布状況及び進級率の分析 —



藤田医科大学 | R推進センター
医療科学部 | R分室

2025 年 9月 25 日

藤田医科大学 I R 推進センター
医療科学部 IR 分室

2025 年度 医療科学部 I R 報告書

2024 年度 医療科学部全学生を対象とした GPA ， 成績分布状況及び進級率の分析

1. GPA ， 成績分布状況及び進級率の分析の概要
2. 2024 年度全学生を対象とした分析結果

2025 年度 医療科学部 IR 報告書
「2024 年度医療科学部全学生を対象とした GPA、成績分布状況及び進級率の分析」
について

本学の教育目標を達成するため、教育および学生支援に関する諸データの統合分析と情報提供等を行い、本学の教育活動の充実発展に寄与することを目的として、藤田医科大学 I R (Institutional Research) 推進センターが設置されています。今回、下部組織の医療科学部 I R 分室では、医療科学部のアセスメント・ポリシー（学修成果の評価の方針）に基づき、教育課程レベルの評価指標として定められている GPA、成績分布状況及び進級率を用いて、2024 年度に医療科学部に在籍した全学生を対象とした分析を実施しましたので、その結果について報告いたします。

2025 年 9 月 25 日

2025 年度 藤田医科大学 I R 推進センター 医療科学部 I R 分室
武藤晃一、坪井良樹、白川誠士、村川のぞみ、岩井芳弘

目 次

1. GPA、成績分布状況及び進級率の分析の概要	6
2. 2024 年度全学生を対象とした分析結果	8
2-1) 医療科学部全体	8
2-2) 医療検査学科	10
2-3) 放射線学科	12
3. 経年的分析結果	14
3-1) 医療科学部全体	14
3-2) 医療検査学科	17
3-3) 放射線学科	20

1. GPA、成績分布状況及び進級率の分析の概要

2024 年度に医療科学部に在籍した全学生を対象として、医療科学部のアセスメント・ポリシー（学修成果の評価の方針）に基づき、教育課程レベルの評価指標として定められている GPA（ジー・ピー・エー）、成績分布状況及び進級率を用いた分析を実施する。

GPA は Grade Point Average（グレード・ポイント・アベレージ）の略称であり、成績評点（100 点満点）を GP（グレード・ポイント）で置き換え、単位数を掛けたものの総和を総履修登録単位数で割った値である。数値が高いほど良い成績を得ている学生と評価できる。

医療科学部における成績の評語、GP と授業科目の成績評点との関係を表 1－1 に示す。

表 1－1. 成績の評語および GP の定義

評語	GP (評価点)	100 点満点での評点範囲	評価基準
S	4	100 ～ 90 点	到達目標を達成し、極めて優秀な成績をおさめている
A	3	89 ～ 80 点	到達目標を達成し、優秀な成績をおさめている
B	2	79 ～ 70 点	到達目標を達成している
C	1	69 ～ 60 点	到達目標を最低限達成している
D	0	60 点未満	到達目標を達成していない
F	0	無資格科目	科目授業時間数の 3 分の 1 以上を欠席した科目
N	—	認定科目	他大学等で修得した単位を本学において修得したものとみなすと判断された科目

GPA は、

$$\text{GPA} = \frac{(\text{Sの修得単位数} \times 4) + (\text{Aの修得単位数} \times 3) + (\text{Bの修得単位数} \times 2) + (\text{Cの修得単位数} \times 1) + (\text{D, Fの単位数} \times 0)}{\text{総履修登録単位数}^*}$$

※ D, F の単位数も含む

上式の通り計算する。なお、GPA には医療科学部の学則に定めている自由科目（卒業要件に含まれない科目）、認定科目（他大学で修得した科目で本学においても修得したものと判断された科目）の成績は含めない。

GPA の分析方法として、2024 年度に医療科学部に在籍した全学生について、当該年度に履修した全科目の GP から GPA を算出し、その平均値を求めたものを「GPA 平均値」として示す。同様に、学科ごと、学年ごとの所属学生の GPA 平均値を求める。

成績分布状況の分析方法として、学部、学科、学年ごとに当該年度の全履修科目の成績評価結果を GP で集計し、その割合を求めたものを「GP 分布」として示す。

進級率は、学部、学科、学年ごとに2024年4月1日現在の学生数（1学年は入学式後の学生数）に対する、2025年3月31日現在における進級者数（4学年は卒業生数）より算出する。同様に留年率・休学率・退学率・除籍率を算出する。

2. 2024 年度全学生を対象とした分析結果

2024 年度に医療科学部に在籍の学生を対象とした分析結果を以下に示す。

2-1) 医療科学部全体

2024 年度に医療科学部に在籍した全学生 957 名の GPA 平均値と S.D.を表 2-1、GP 分布を図 2-1 に示す。学年ごとの GPA 平均値と S.D.を表 2-2、GP 分布を図 2-2 に示す。

表 2-1. 2024 年度・医療科学部
全学生の GPA 平均値

対象	GPA平均値±S.D.	学生数
全学生	2.78 ±0.51	957

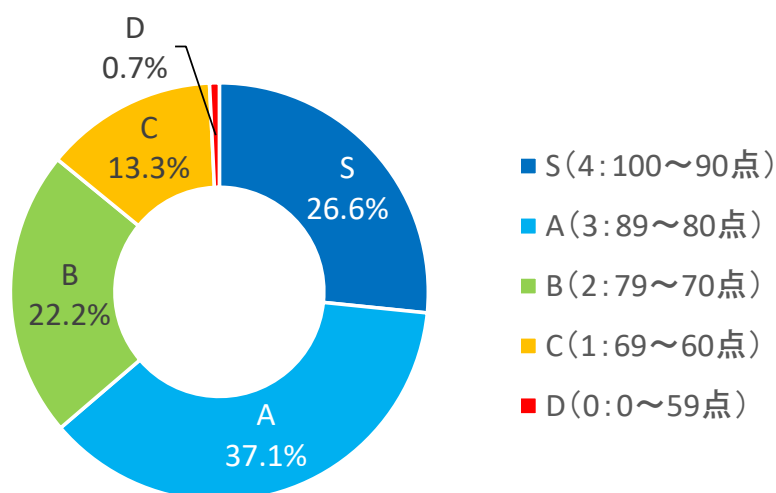


図 2-1. 2024 年度・医療科学部全学生の GP 分布

表 2-2. 2024 年度・医療科学部全学生の学年毎の GPA 平均値

対象	GPA平均値±S.D.	学生数
1年	2.70 ±0.49	240
2年	2.67 ±0.49	257
3年	2.79 ±0.38	221
4年	2.98 ±0.61	239

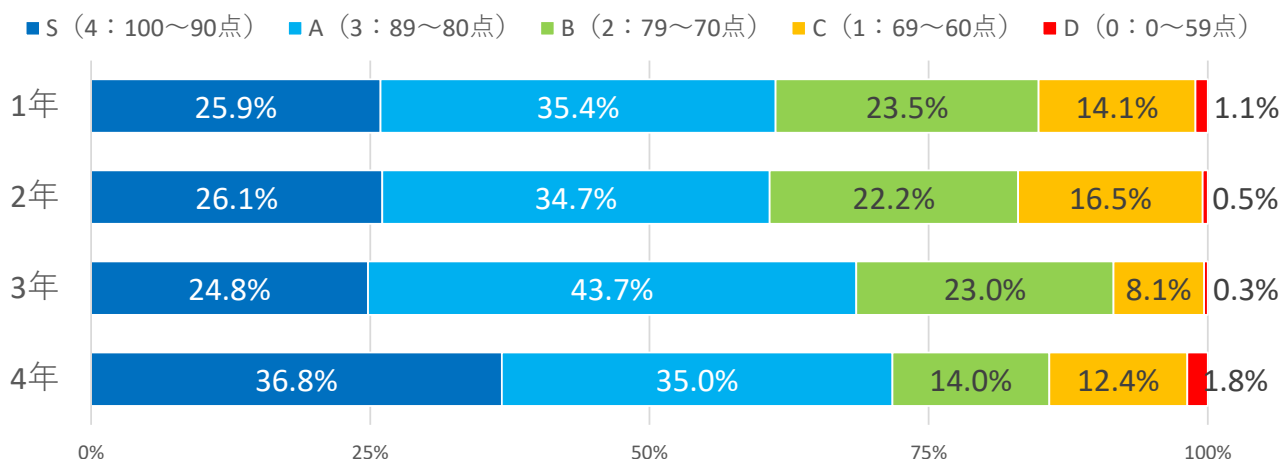


図 2-2. 2024 年度・医療科学部全学生の学年毎の GP 分布

2024 年度における医療科学部全学生の学年毎の進級率・留年率・休学率・退学率・除籍率を表 2－3 に示す。

表 2－3. 2024 年度・医療科学部全学生の学年毎の進級・留年・休学・退学・除籍率

	全学年	1 学年	2 学年	3 学年	4 学年
学生数	957	240	257	221	239
進級者数(人)	916	224	238	216	238
進級率(%)	95.7%	93.3%	92.6%	97.7%	99.6%
留年者数(人)	31	12	15	3	1
留年率(%)	3.2%	5.0%	5.8%	1.4%	0.4%
休学者数(人)	3	0	1	2	0
休学率(%)	0.3%	0.0%	0.4%	0.9%	0.0%
退学者数(人)	7	4	3	0	0
退学率(%)	0.7%	1.7%	1.2%	0.0%	0.0%
除籍者数(人)	0	0	0	0	0
除籍率(%)	0.0%	0.0%	0.0%	0.0%	0.0%

2-2) 医療検査学科

2024 年度に医療科学部・医療検査学科に在籍した学生 588 名の GPA 平均値と S.D.を表 2-3、GP 分布を図 2-3 に示す。学年ごとの GPA 平均値と S.D.を表 2-4、GP 分布を図 2-4 に示す。

表 2-4. 医療検査学科
全学生の GPA 平均値

対象	GPA平均値±S.D.	学生数
全学生	2.79 ±0.57	588

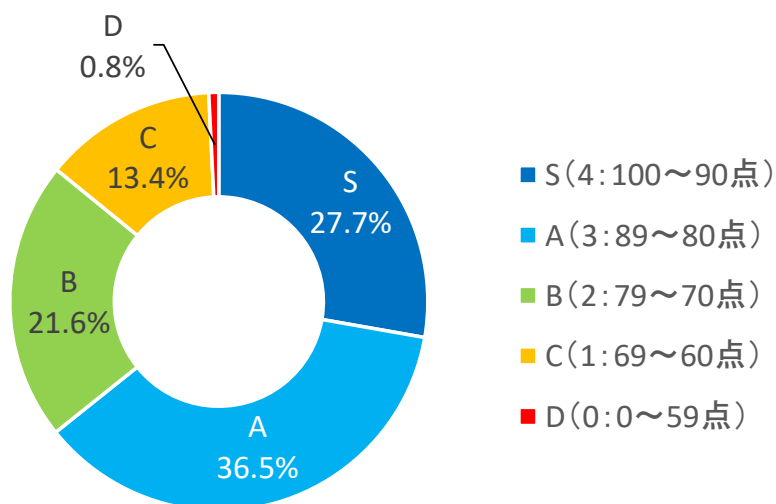


図 2-3. 医療検査学科 全学生の GP 分布

表 2-5. 医療検査学科 全学生の学年毎の GPA 平均値

対象	GPA平均値±S.D.	学生数
1年	2.67 ±0.51	145
2年	2.70 ±0.51	161
3年	2.86 ±0.38	134
4年	2.96 ±0.74	148

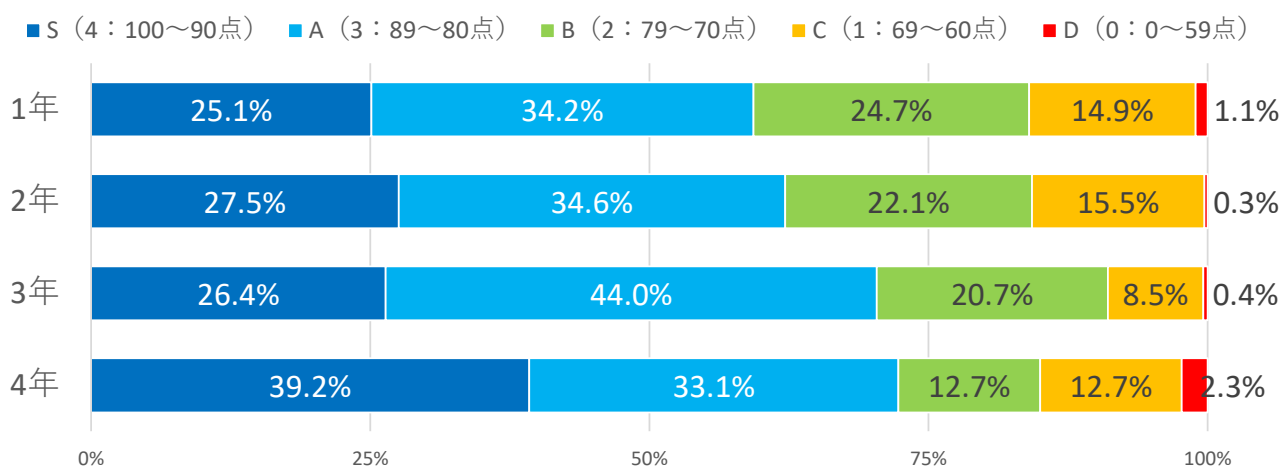


図 2-4. 医療検査学科 全学生の学年毎の GP 分布

2024 年度における医療検査学科の学年毎の進級率・留年率・休学率・退学率・除籍率を表 2－6 に示す。

表 2－6．2024 年度・医療検査学科学生の学年毎の進級・留年・休学・退学・除籍率

	全学年	1 学年	2 学年	3 学年	4 学年
学生数	588	145	161	134	148
進級者数(人)	569	136	153	132	148
進級率(%)	96.8%	93.8%	95.0%	98.5%	100.0%
留年者数(人)	13	7	6	0	0
留年率(%)	2.2%	4.8%	3.7%	0.0%	0.0%
休学者数(人)	3	0	1	2	0
休学率(%)	0.5%	0.0%	0.6%	1.5%	0.0%
退学者数(人)	3	2	1	0	0
退学率(%)	0.5%	1.4%	0.6%	0.0%	0.0%
除籍者数(人)	0	0	0	0	0
除籍率(%)	0.0%	0.0%	0.0%	0.0%	0.0%

2-3) 放射線学科

2024 年度に医療科学部・放射線学科に在籍した学生（2年進級後に即退学した1名を除く）369名のGPA平均値とS.D.を表2-7、GP分布を図2-5に示す。学年ごとのGPA平均値とS.D.を表2-8、GP分布を図2-6に示す。

表2-7. 放射線学科
全学生のGPA平均値

対象	GPA平均値±S.D.	学生数
全学生	2.77 ±0.42	369

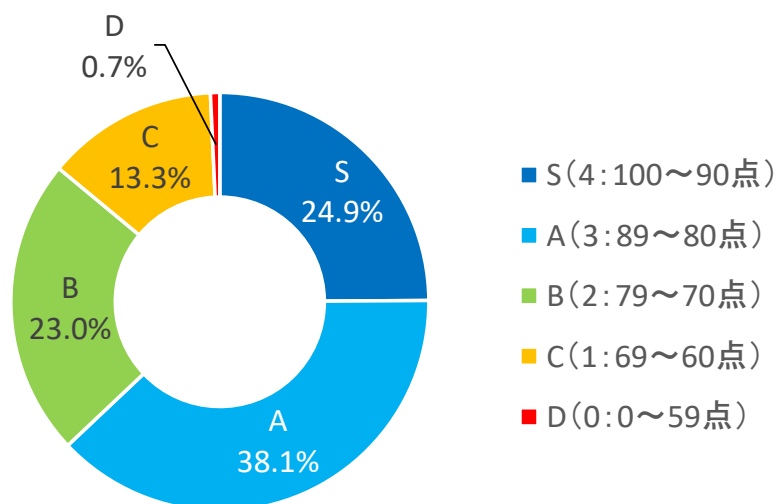


図2-5. 放射線学科 全学生のGP分布

表2-8. 放射線学科 全学生の学年毎のGPA平均値

対象	GPA平均値±S.D.	学生数
1年	2.76 ±0.46	95
2年	2.62 ±0.46	96
3年	2.69 ±0.34	87
4年	3.01 ±0.25	91

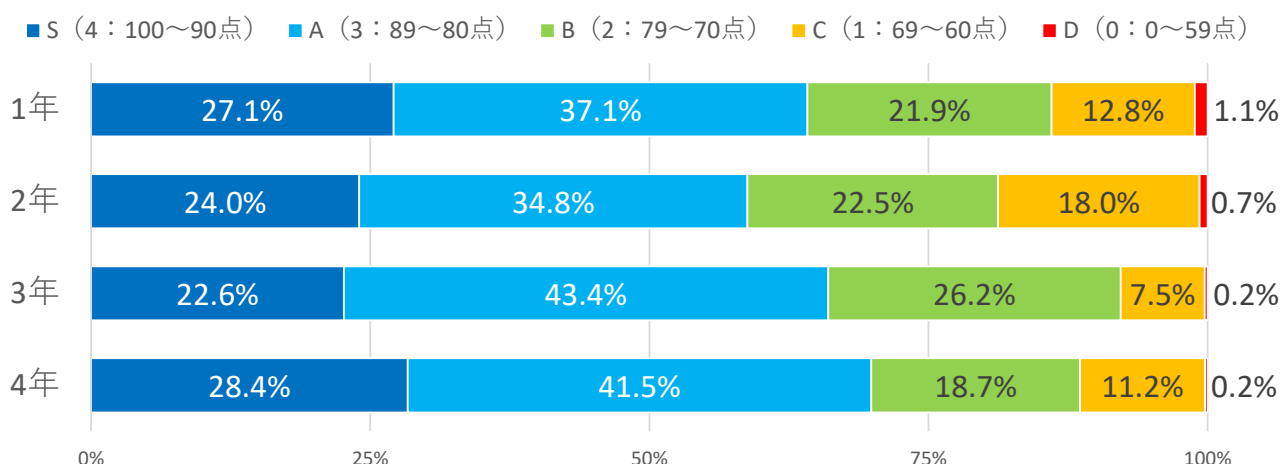


図2-6. 放射線学科 全学生の学年毎のGP分布

2024 年度における放射線学科の学年毎の進級率・留年率・休学率・退学率・除籍率を表 2－9 に示す。

表 2－9．2024 年度・放射線学科学生 of 学年毎の進級・留年・休学・退学・除籍率

	全学年	1 学年	2 学年	3 学年	4 学年
学生数	369	95	96	87	91
進級者数(人)	347	88	85	84	90
進級率(%)	94.0%	92.6%	88.5%	97%	99%
留年者数(人)	18	5	9	3	1
留年率(%)	4.9%	5.3%	9.4%	3.4%	1.1%
休学者数(人)	0	0	0	0	0
休学率(%)	0.0%	0.0%	0.0%	0.0%	0.0%
退学者数(人)	4	2	2	0	0
退学率(%)	1.1%	2.1%	2.1%	0.0%	0.0%
除籍者数(人)	0	0	0	0	0
除籍率(%)	0.0%	0.0%	0.0%	0.0%	0.0%

3. 経年的分析結果

3-1) 医療科学部全体

2017～2024年度に医療科学部に在籍した学生のGPA平均値の推移を入学年度別に表3-1、図3-1に示す。2020～2022年度の入学年度別に、学年ごとのGP分布の推移を図3-2～図3-4に示す。

表3-1. 入学年度別の医療科学部全体のGPA平均値の推移

入学年度	1年生	2年生	3年生	4年生
2017年			2.88	3.08
2018年		2.47	2.75	2.94
2019年	2.61	2.58	2.70	3.12
2020年	2.52	2.47	2.74	3.12
2021年	2.71	2.63	2.83	2.98
2022年	2.86	2.68	2.79	
2023年	2.75	2.70		
2024年	2.70			

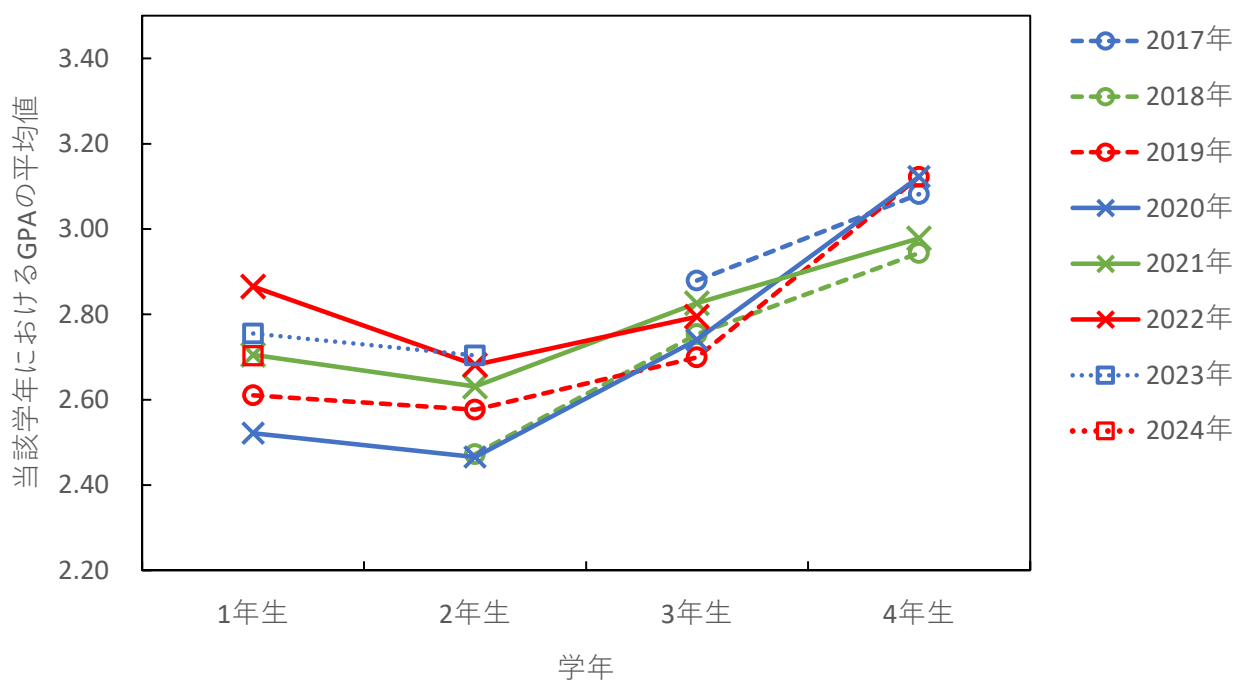


図3-1. 入学年度別の医療科学部全体のGPA平均値の推移

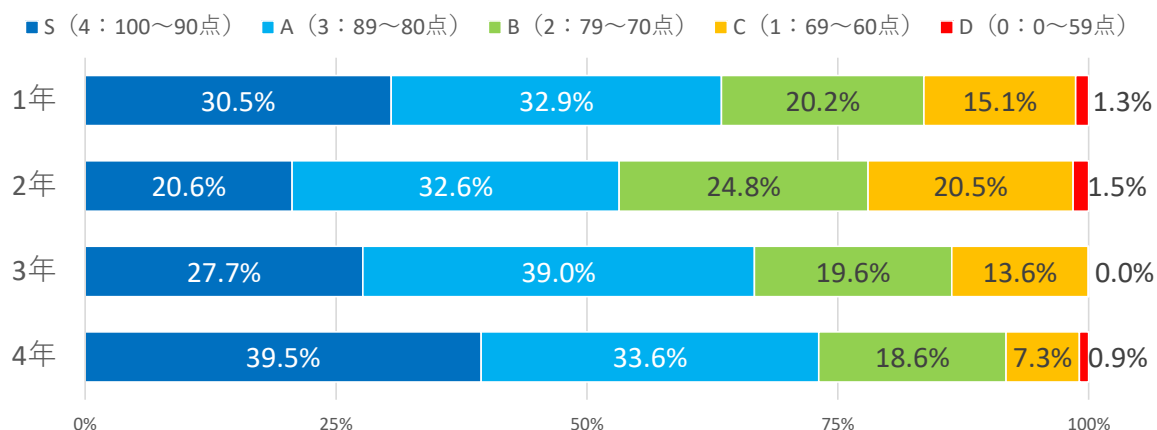


図 3－2. 2020 年度入学生：医療科学部全体の学年毎の GP 分布の推移

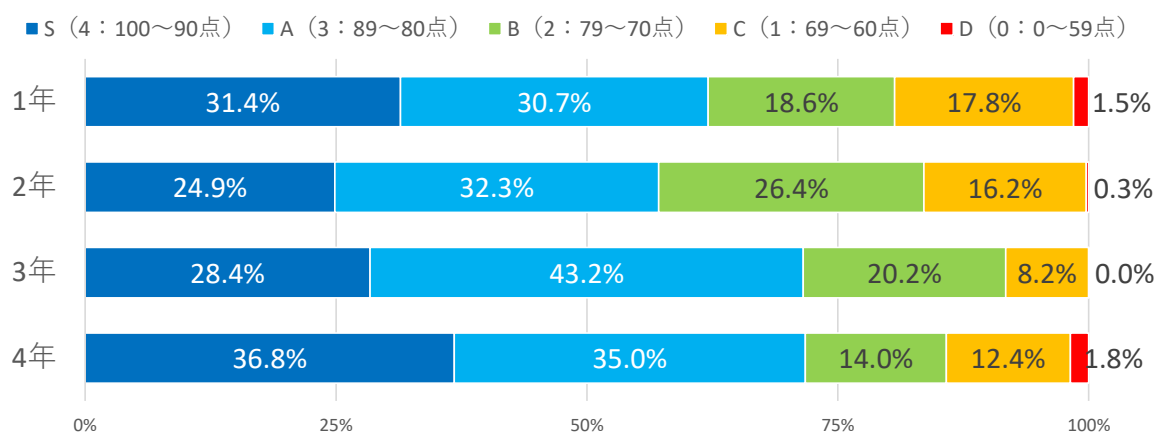


図 3－3. 2021 年度入学生：医療科学部全体の学年毎の GP 分布の推移

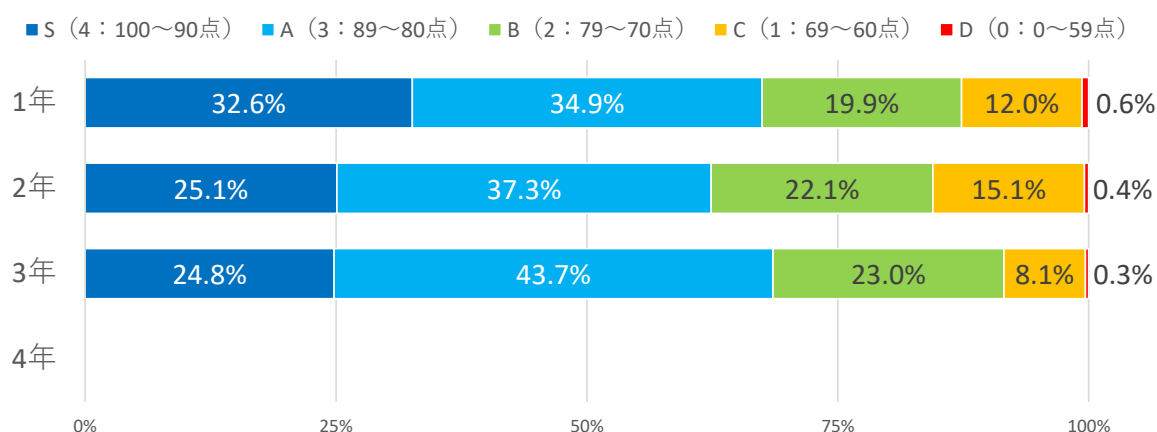


図 3－4. 2022 年度入学生：医療科学部全体の学年毎の GP 分布の推移

2020～2024 年度における医療科学部全学生の進級率・留年率・休学率・退学率・除籍率の推移を図 3－5 に示す。

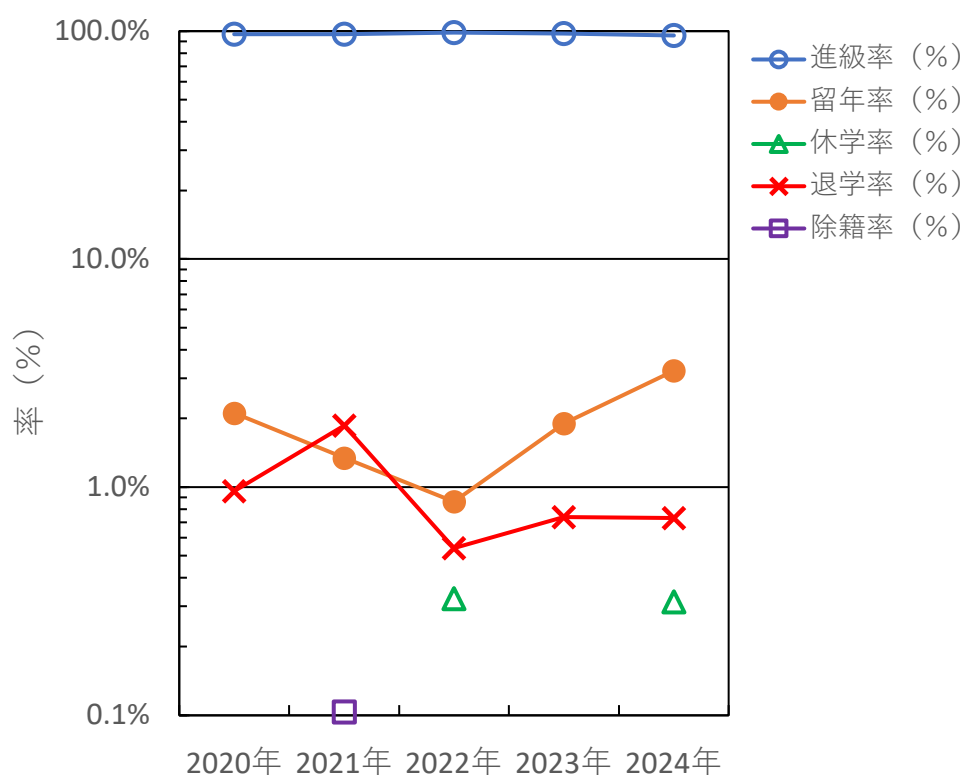


図 3－5. 医療科学部全学生の進級・留年・休学・退学・除籍率の推移

3-2) 医療検査学科

2017～2024 年度に臨床検査学科（2018 年度以前 1～4 年生、2019 年度 2～4 年生、2020 年度 3, 4 年生、2021 年度 4 年生）および医療検査学科（2019 年度 1 年生、2020 年度 1, 2 年生、2021 年度 1～3 年生、2022 年度以降 1～4 年生）に在籍した学生の GPA 平均値の推移を入学年度別に表 3-2、図 3-6 に示す。2020～2022 年度の入学年度別に、学年ごとの GP 分布の推移を図 3-7～図 3-9 に示す。

表 3-2. 入学年度別の医療検査学科の GPA 平均値の推移

入学年度	1年生	2年生	3年生	4年生
2017年			2.96	3.21
2018年		2.43	2.92	3.24
2019年	2.71	2.62	2.95	3.37
2020年	2.49	2.36	2.88	3.20
2021年	2.73	2.63	2.82	2.96
2022年	2.92	2.71	2.86	
2023年	2.76	2.70		
2024年	2.67			

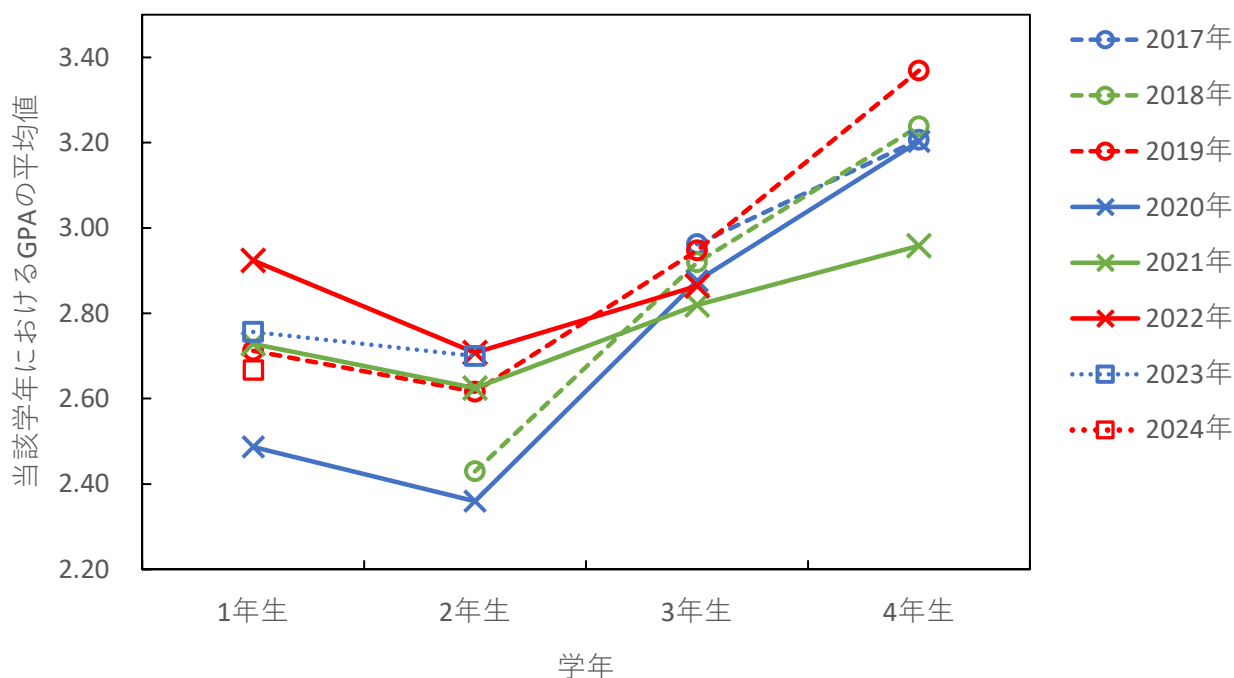


図 3-6. 入学年度別の医療検査学科の GPA 平均値の推移

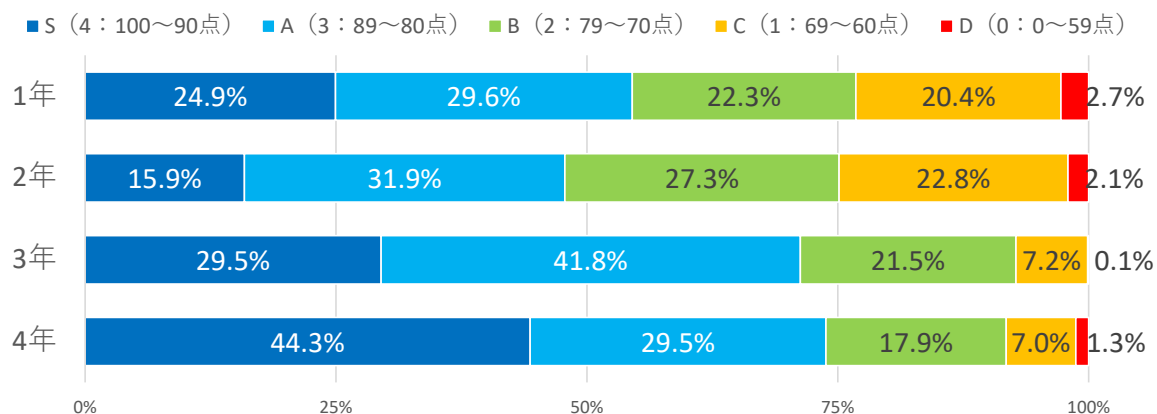


図 3－7．2020 年度入学生：医療検査学科の学年毎の GP 分布の推移

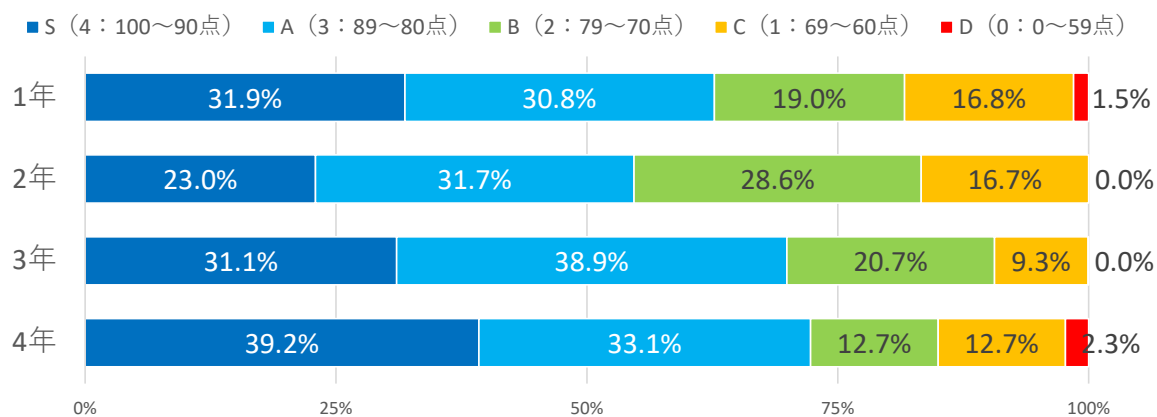


図 3－8．2021 年度入学生：医療検査学科の学年毎の GP 分布の推移

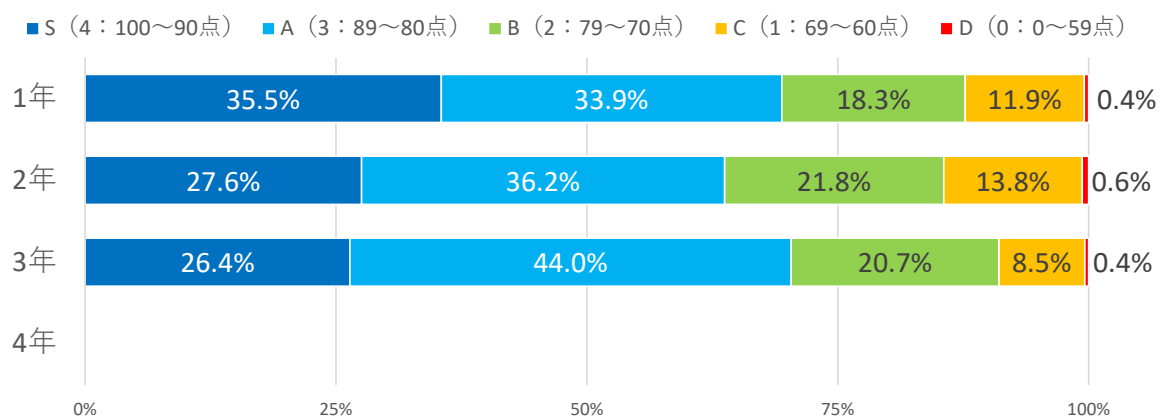


図 3－9．2022 年度入学生：医療検査学科の学年毎の GP 分布の推移

2020～2024 年度における臨床検査学科（2020 年度 3，4 年生、2021 年度 4 年生）および医療検査学科（2020 年度 1，2 年生、2021 年度 1～3 年生、2023 年度以降 1～4 年生）全学生の進級率・留年率・休学率・退学率・除籍率の推移を図 3－10 に示す。

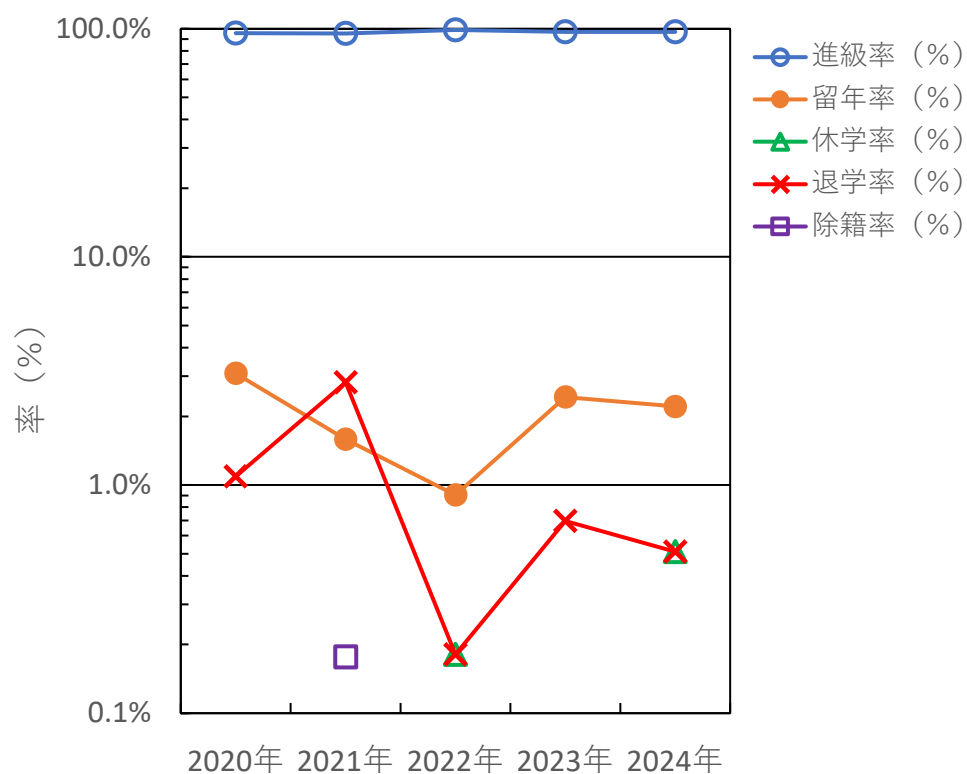


図 3－10. 医療検査学科全学生の進級・留年・休学・退学・除籍率の推移

3-3) 放射線学科

2017～2024年度に放射線学科に在籍した学生の GPA 平均値の推移を入学年度別に表 3-3、図 3-11 に示す。2020～2022 年度の入学年度別に、学年ごとの GP 分布の推移を図 3-12～図 3-14 に示す。

表 3-3. 入学年度別の放射線学科の GPA 平均値の推移

入学年度	1年生	2年生	3年生	4年生
2017年			2.65	3.02
2018年		2.44	2.73	2.42
2019年	2.46	2.57	2.38	2.78
2020年	2.57	2.62	2.55	3.02
2021年	2.67	2.64	2.84	3.01
2022年	2.77	2.75	2.69	
2023年	2.75	2.62		
2024年	2.76			

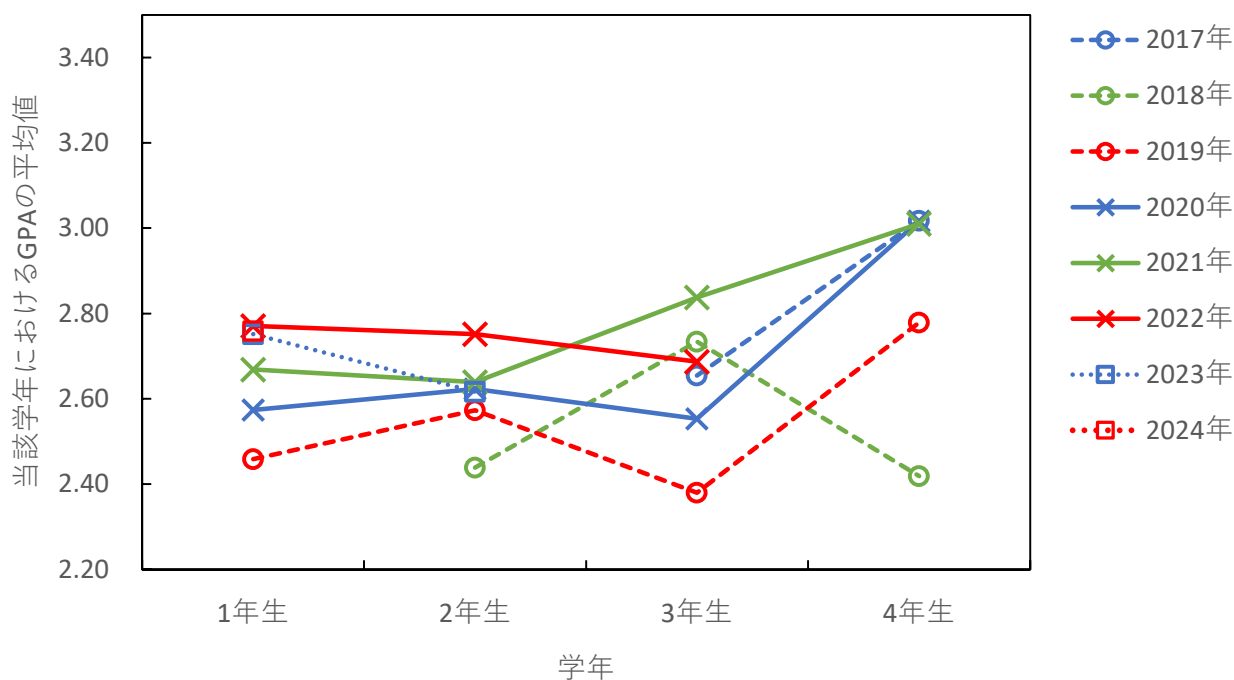


図 3-11. 入学年度別の放射線学科の GPA 平均値の推移

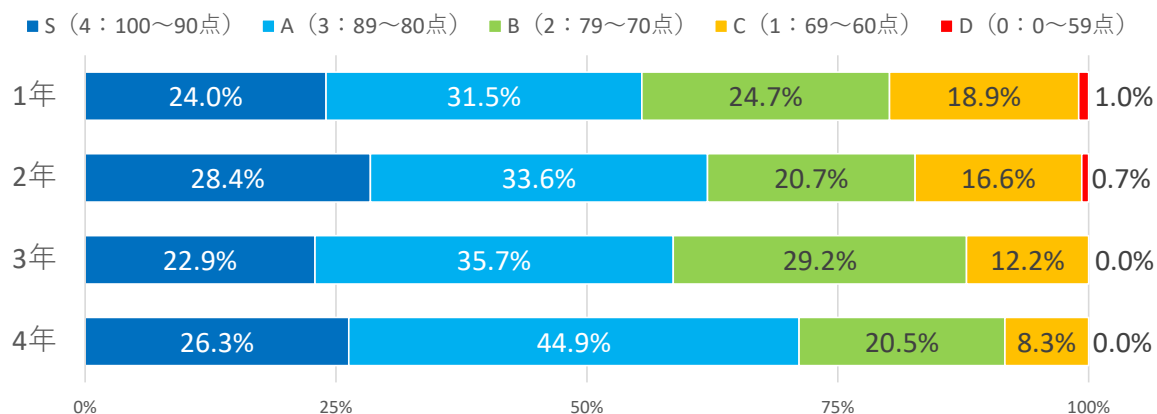


図 3－12. 2020 年度入学生：放射線学科の学年毎の GP 分布の推移

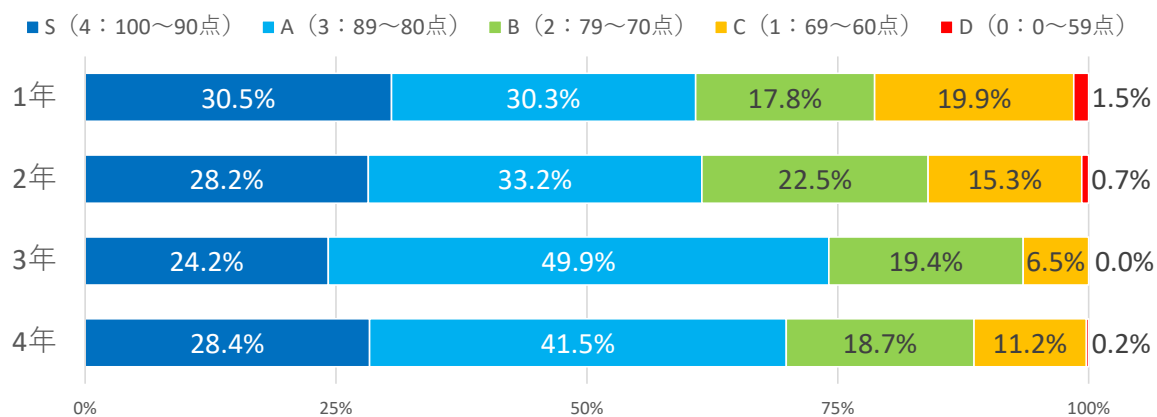


図 3－13. 2021 年度入学生：放射線学科の学年毎の GP 分布の推移

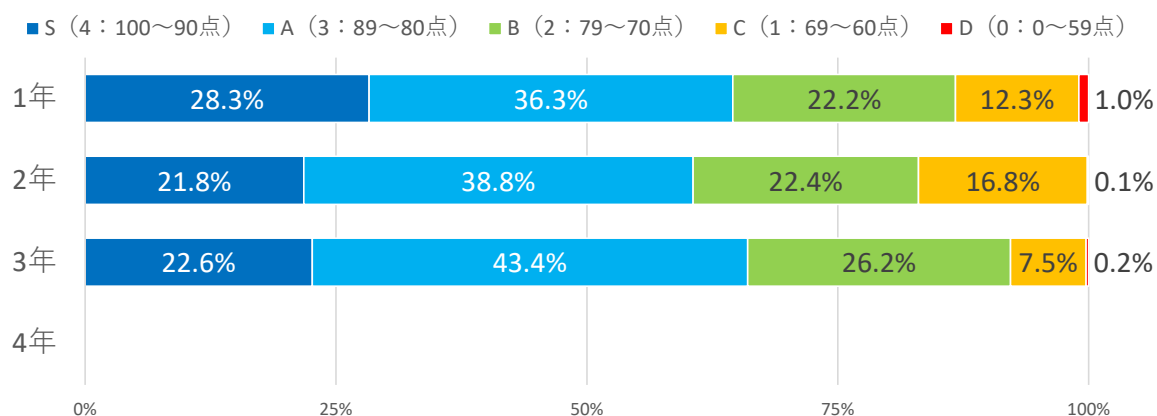


図 3－14. 2022 年度入学生：放射線学科の学年毎の GP 分布の推移

2020～2024 年度における放射線学科全学生の進級率・留年率・休学率・退学率・除籍率の推移を図 3－15 に示す。

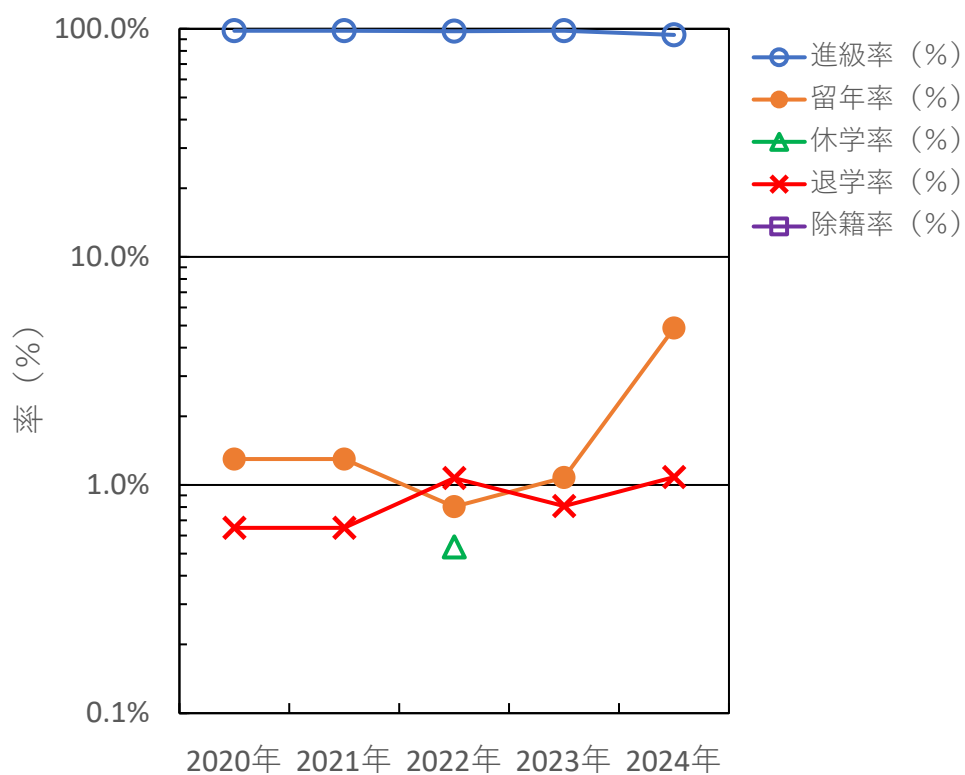


図 3－15. 放射線学科全学生の進級・留年・休学・退学・除籍率の推移