

平成 29 年度 医学部

学生生活・学修実態調査結果報告書

藤田保健衛生大学 IR 推進センター

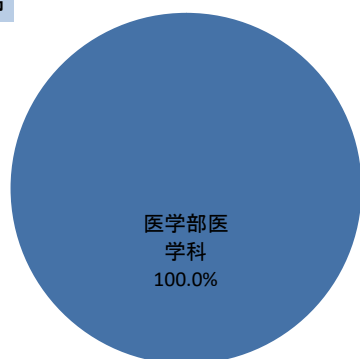
医学部 IR 分室

平成 29 年 10 月 31 日

## F1～4. 【基本属性】

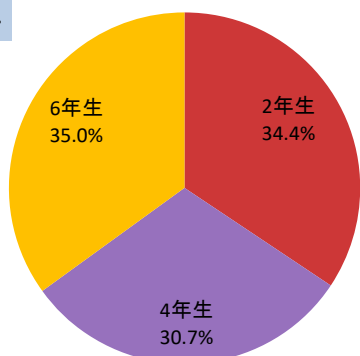
2年生、4年生、6年生を対象に実施。回収率は全体の94.5%（2年生90.3%、4年生93.5%、6年生100%）

### 所属



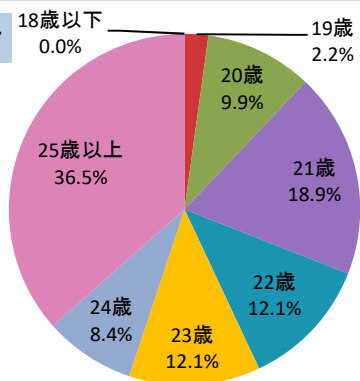
F1：所属	件数	割合
医学部医学科	326	100.0%
臨床検査学科	0	0.0%
看護学科	0	0.0%
放射線学科	0	0.0%
理学療法専攻	0	0.0%
作業療法専攻	0	0.0%
臨床工学科	0	0.0%
医療経営情報学科	0	0.0%
合計	326	100.0%

### 学年



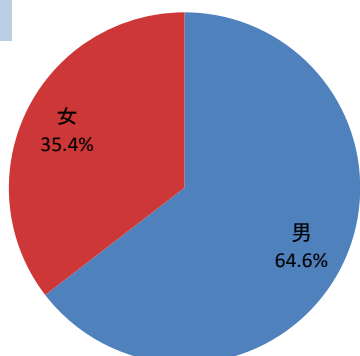
F2：学年	件数	割合	回収率
1年生	0	0.0%	
2年生	112	34.4%	90.3%
3年生	0	0.0%	
4年生	100	30.7%	93.5%
5年生	0	0.0%	
6年生	114	35.0%	100.0%
合計	326	100.0%	0.0%

### 年齢



F3：年齢	件数	割合
18歳以下	0	0.0%
19歳	7	2.2%
20歳	32	9.9%
21歳	61	18.9%
22歳	39	12.1%
23歳	39	12.1%
24歳	27	8.4%
25歳以上	118	36.5%
合計	323	100.0%

### 性別

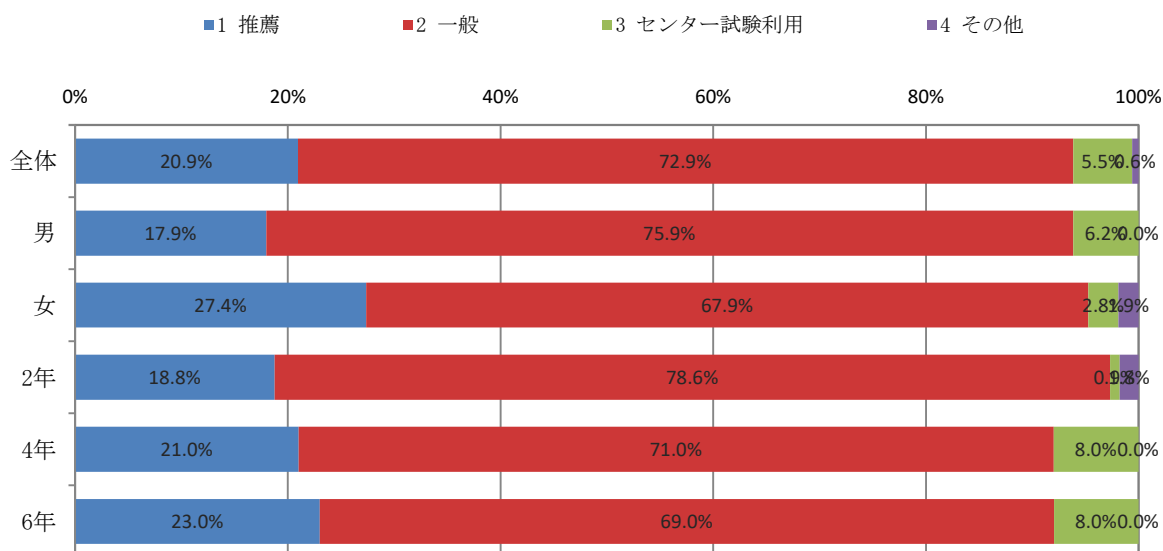


F4：性別	件数	割合
男	195	64.6%
女	107	35.4%
合計	302	100.0%

# 1. 入試区分

全体の72.9%が一般入試での入学者。

全体の72.9%が一般入試、20.9%が推薦入試での入学者です。



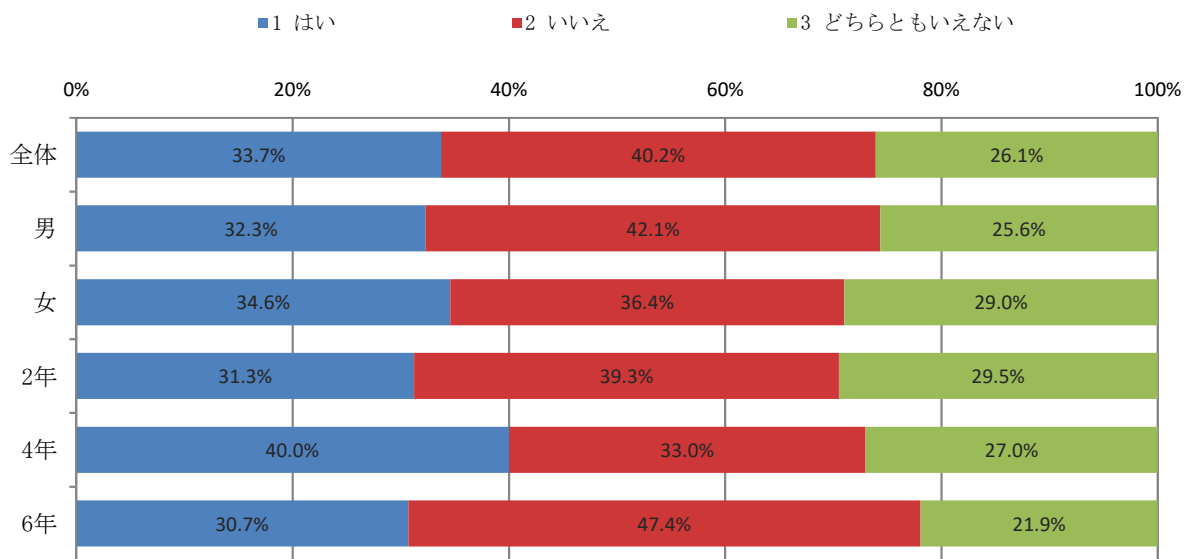
		有効回答者数	大学の入学方法は			
			推薦	一般	センター試験利用	その他
全体		325	68	237	18	2
			20.9%	72.9%	5.5%	0.6%
性別	男	195	35	148	12	0
			17.9%	75.9%	6.2%	0.0%
	女	106	29	72	3	2
			27.4%	67.9%	2.8%	1.9%
学年別	2年	112	21	88	1	2
			18.8%	78.6%	0.9%	1.8%
	4年	100	21	71	8	0
			21.0%	71.0%	8.0%	0.0%
	6年	113	26	78	9	0
			23.0%	69.0%	8.0%	0.0%

※「センター試験利用」は大学のみ回答

## 2. 入学時希望順位

33.7%の学生は「希望の大学に入学できた」と回答。

希望の大学に入学したと答える学生は各学年で30%~40%で、学年により大きな差はありません。



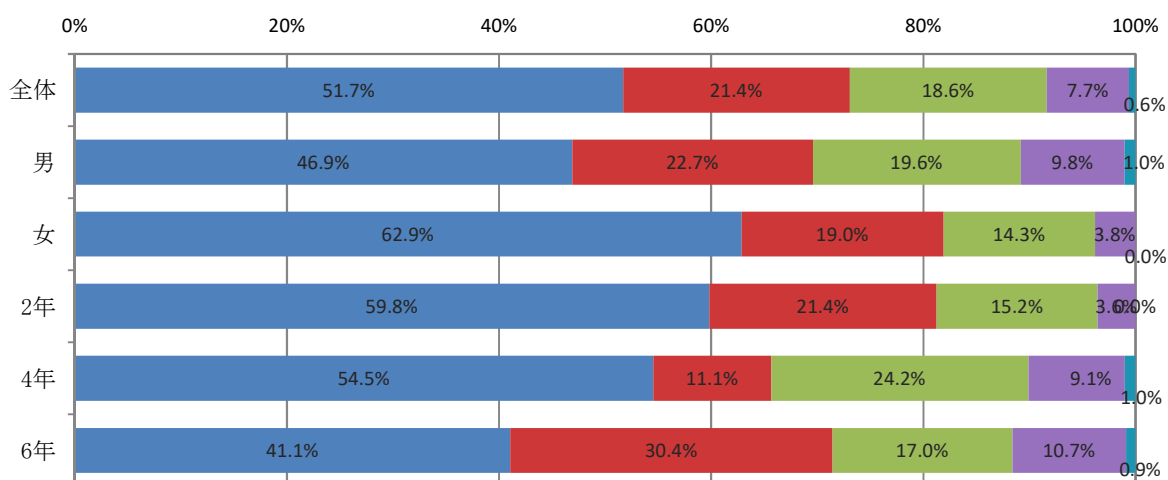
		有効回答者数	希望の大学へ入学できましたか		
			はい	いいえ	どちらともいえない
全体		326	110	131	85
			33.7%	40.2%	26.1%
性別	男	195	63	82	50
			32.3%	42.1%	25.6%
	女	107	37	39	31
			34.6%	36.4%	29.0%
学年別	2年	112	35	44	33
			31.3%	39.3%	29.5%
	4年	100	40	33	27
			40.0%	33.0%	27.0%
	6年	114	35	54	25
			30.7%	47.4%	21.9%

### 3. 授業出席率

講義への出席率が高い。

全体の73.1%は出席率が90%以上と回答していました。

- 1 よく出席する (出席率98%以上)
- 2 出席する方である (出席率90%以上)
- 3 どちらともいえない (出席率80%程度)
- 4 あまり出席しない (出席率70%程度)
- 5 ほとんど出席しない (無資格科目が散見)



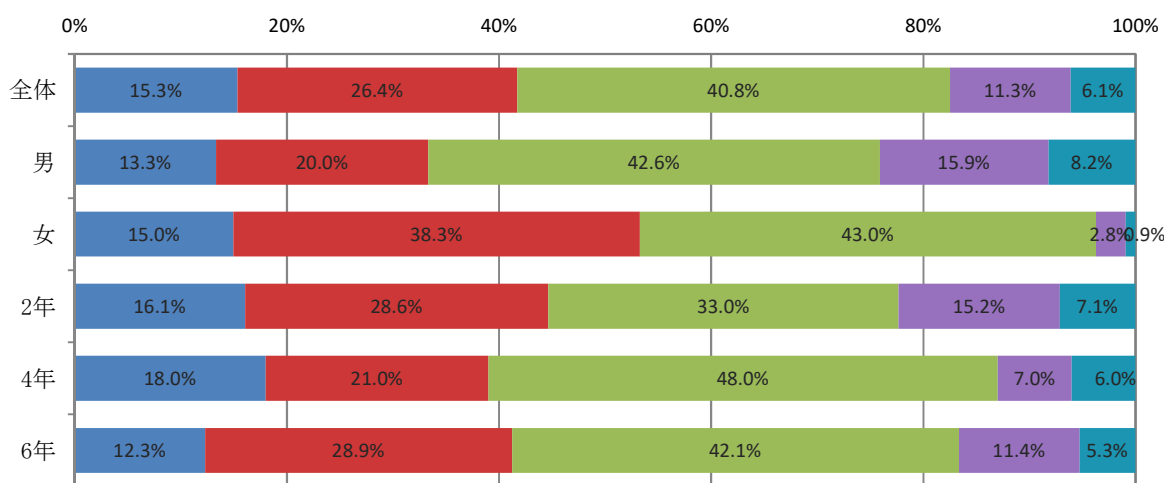
		有効回答者数	授業の出席状況について				
			(よく出席する 出席率98%以上)	(出席する方である 出席率90%以上)	(どちらともいえない 出席率80%程度)	(あまり出席しない 出席率70%程度)	(ほとんど出席しない 無資格科目が散見)
全体		323	167	69	60	25	2
			51.7%	21.4%	18.6%	7.7%	0.6%
性別	男	194	91	44	38	19	2
			46.9%	22.7%	19.6%	9.8%	1.0%
	女	105	66	20	15	4	0
			62.9%	19.0%	14.3%	3.8%	0.0%
学年別	2年	112	67	24	17	4	0
			59.8%	21.4%	15.2%	3.6%	0.0%
	4年	99	54	11	24	9	1
			54.5%	11.1%	24.2%	9.1%	1.0%
	6年	112	46	34	19	12	1
			41.1%	30.4%	17.0%	10.7%	0.9%

# 4. 学生生活充実度…学習面

学習面で充実していると答えた学生は比較的多い。

学習面が充実している～普通と答えた学生は全体の83%に達します。

■1 大変充実している ■2 充実している ■3 普通 ■4 あまり充実していない ■5 全く充実していない



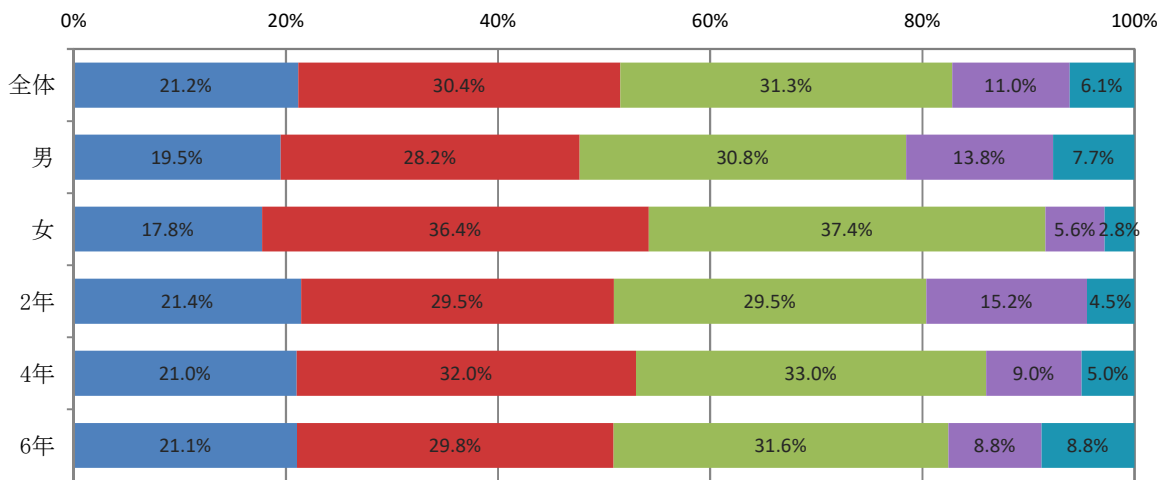
		有効回答者数	学生生活の充実度について…学習面では				
			大変充実している	充実している	普通	あまり充実していない	全く充実していない
全体		326	50	86	133	37	20
			15.3%	26.4%	40.8%	11.3%	6.1%
性別	男	195	26	39	83	31	16
			13.3%	20.0%	42.6%	15.9%	8.2%
	女	107	16	41	46	3	1
			15.0%	38.3%	43.0%	2.8%	0.9%
学年別	2年	112	18	32	37	17	8
			16.1%	28.6%	33.0%	15.2%	7.1%
	4年	100	18	21	48	7	6
			18.0%	21.0%	48.0%	7.0%	6.0%
	6年	114	14	33	48	13	6
			12.3%	28.9%	42.1%	11.4%	5.3%

# 5. 学生生活充実度…クラブ等

クラブ活動等にも積極的に参加。

学生生活（クラブ活動等）が充実している～普通と答えた学生は学習面同様全体の83%に達します。

■1 大変充実している ■2 充実している ■3 普通 ■4 あまり充実していない ■5 全く充実していない

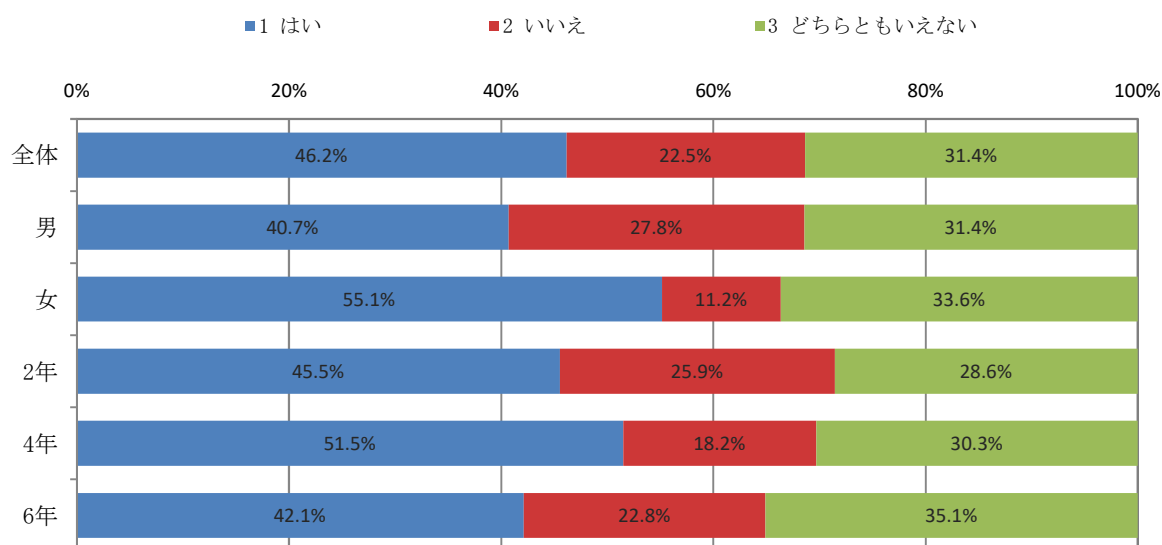


		有効回答者数	学生生活の充実度について…クラブ・学外活動など				
			大変充実している	充実している	普通	あまり充実していない	全く充実していない
全体		326	69	99	102	36	20
			21.2%	30.4%	31.3%	11.0%	6.1%
性別	男	195	38	55	60	27	15
			19.5%	28.2%	30.8%	13.8%	7.7%
	女	107	19	39	40	6	3
			17.8%	36.4%	37.4%	5.6%	2.8%
学年別	2年	112	24	33	33	17	5
			21.4%	29.5%	29.5%	15.2%	4.5%
	4年	100	21	32	33	9	5
			21.0%	32.0%	33.0%	9.0%	5.0%
	6年	114	24	34	36	10	10
			21.1%	29.8%	31.6%	8.8%	8.8%

## 6. 学生生活充実度…総合

総合的には充実していると回答する学生が約半数を占める。

学年別に見ても学生生活が総合的に充実していると回答した学生は42%～52%となっており、全体としては学生生活が充実しているとみられます。一方「いいえ」と回答した学生も学年別に18%～26%おり、こうした学生にも目を向け対策をとっていくことも重要と考えられます。



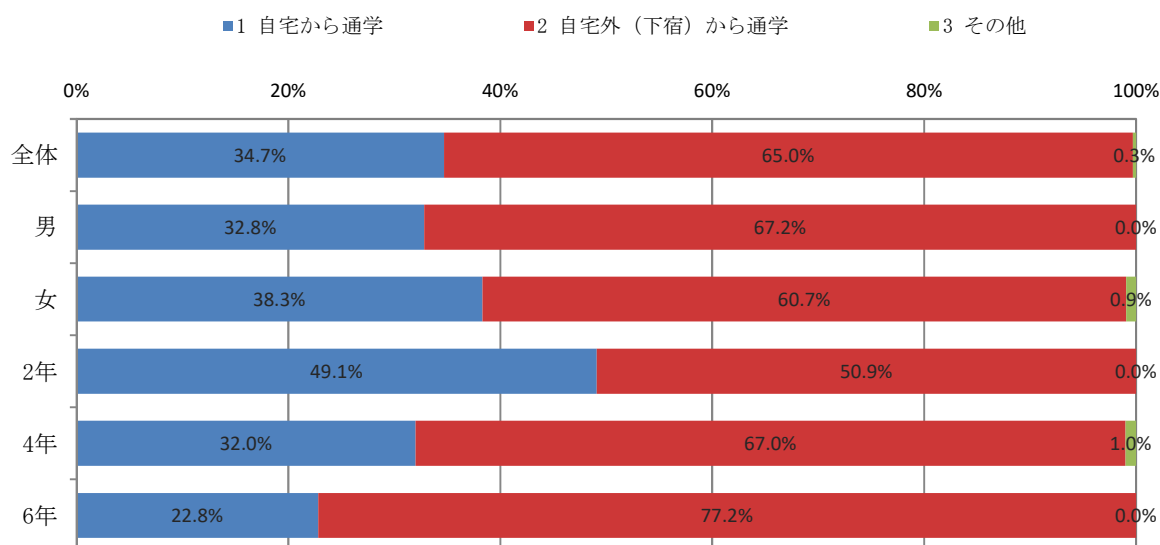
		有効回答者数	総合的にみて学生生活に満足していますか		
			はい	いいえ	どちらともいえない
全体		325	150	73	102
			46.2%	22.5%	31.4%
性別	男	194	79	54	61
			40.7%	27.8%	31.4%
	女	107	59	12	36
			55.1%	11.2%	33.6%
学年別	2年	112	51	29	32
			45.5%	25.9%	28.6%
	4年	99	51	18	30
			51.5%	18.2%	30.3%
6年	114	48	26	40	
		42.1%	22.8%	35.1%	



## 7. 通学形態

### 自宅生と下宿生の比率は1 : 2

全体では自宅生が34.7%で、概ね3分の1です。2年生では自宅生が49.1%と半数近くですが、6年生では22.8%と4分の1以下と自宅生の比率が低下していくのは、学習や実習の時間を確保するため、大学に通いやすい下宿に移動したものと考えられます。

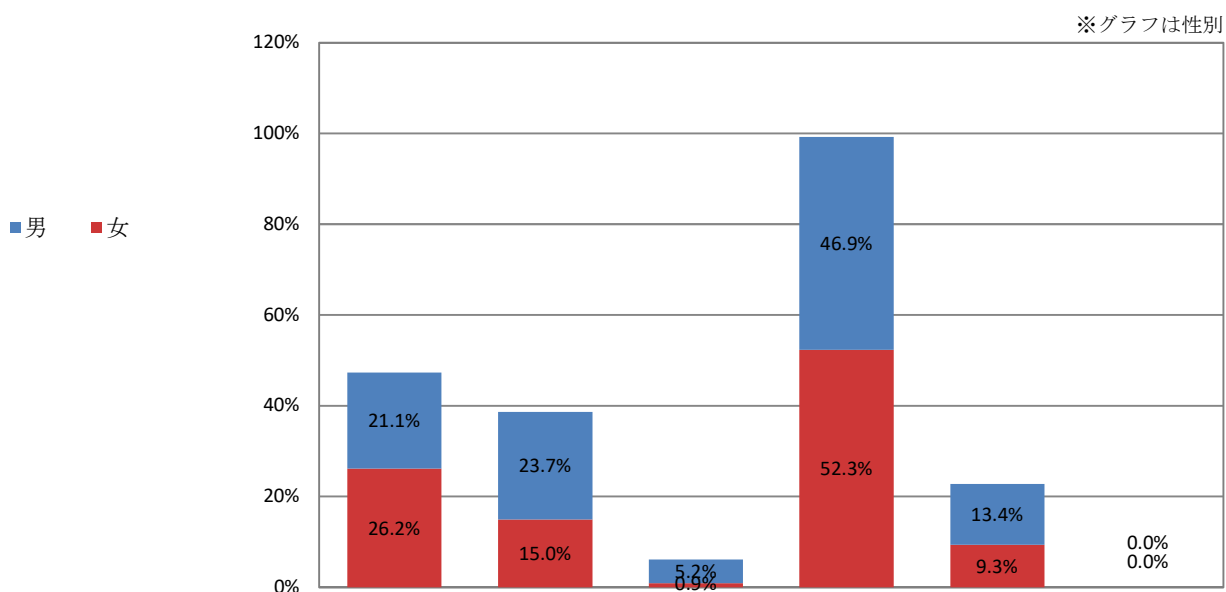


		有効回答者数	通学の住居について		
			自宅から通学	学 自宅外（下宿）から通	その他
全体		326	113	212	1
			34.7%	65.0%	0.3%
性別	男	195	64	131	0
			32.8%	67.2%	0.0%
	女	107	41	65	1
			38.3%	60.7%	0.9%
学年別	2年	112	55	57	0
			49.1%	50.9%	0.0%
	4年	100	32	67	1
			32.0%	67.0%	1.0%
	6年	114	26	88	0
			22.8%	77.2%	0.0%

## 8. 通学手段（複数回答） - 性別 -

半数近くの学生が自動車通学。

全体の48%の学生が通学手段として自動車を挙げており、性別で大きな差はありません。

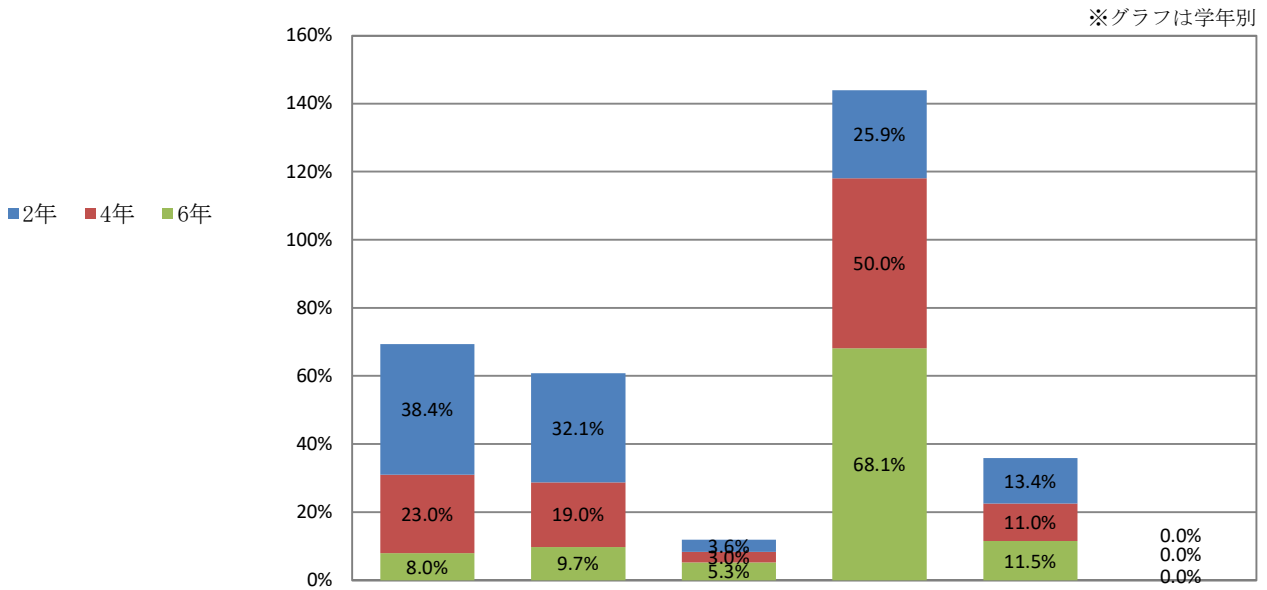


		有効回答者数	通学手段は何ですか					
			公共交通機関 (バス・電車等)	自転車	単車 (バイク)	自動車	徒歩	その他
全体		325	75	66	13	156	39	0
			23.1%	20.3%	4.0%	48.0%	12.0%	0.0%
性別	男	194	41	46	10	91	26	0
			21.1%	23.7%	5.2%	46.9%	13.4%	0.0%
	女	107	28	16	1	56	10	0
			26.2%	15.0%	0.9%	52.3%	9.3%	0.0%
学年別	2年	112	43	36	4	29	15	0
			38.4%	32.1%	3.6%	25.9%	13.4%	0.0%
	4年	100	23	19	3	50	11	0
			23.0%	19.0%	3.0%	50.0%	11.0%	0.0%
	6年	113	9	11	6	77	13	0
			8.0%	9.7%	5.3%	68.1%	11.5%	0.0%

# 8. 通学手段（複数回答） - 学年別 -

6年生では3分の2以上の学生が自動車通学。

特に6年生では自動車通学が68.1%の一方、複数回答可にもかかわらず公共交通機関を挙げた学生が8%に過ぎず、特筆に値します。

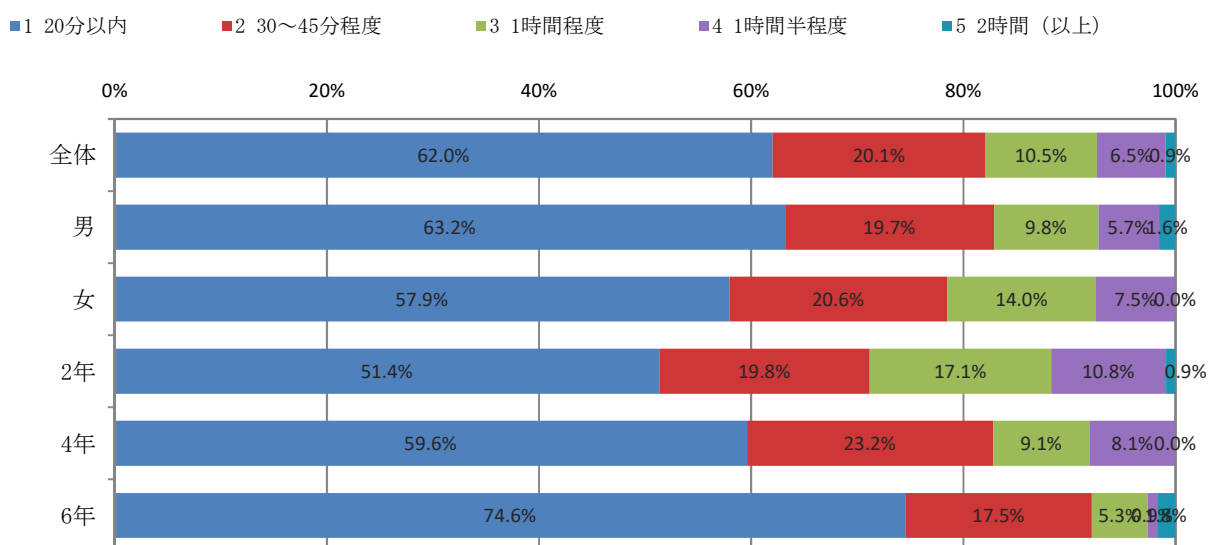


		有効回答者数	通学手段は何ですか					
			公共交通機関 (バス・電車等)	自転車	単車 (バイク)	自動車	徒歩	その他
全体		325	75 23.1%	66 20.3%	13 4.0%	156 48.0%	39 12.0%	0 0.0%
性別	男	194	41 21.1%	46 23.7%	10 5.2%	91 46.9%	26 13.4%	0 0.0%
	女	107	28 26.2%	16 15.0%	1 0.9%	56 52.3%	10 9.3%	0 0.0%
学年別	2年	112	43 38.4%	36 32.1%	4 3.6%	29 25.9%	15 13.4%	0 0.0%
	4年	100	23 23.0%	19 19.0%	3 3.0%	50 50.0%	11 11.0%	0 0.0%
	6年	113	9 8.0%	11 9.7%	6 5.3%	77 68.1%	13 11.5%	0 0.0%

## 9. 通学時間

半数以上の学生の通学時間は20分以内。

全体として9割以上の学生が通学時間は1時間程度までと回答しており、特に6年生では4分の3の学生が通学時間20分以内と回答しています。高学年で学習・実習時間を確保するためと考えられます。現在学生駐車場は大学の講義室まで片道10分程度の場所となっており、自由記載でも駐車場の改善を求める声が多く出ていました。学生生活の質の向上を考える上で重要なポイントであり、より詳細な解析と対策が必要と考えられます。

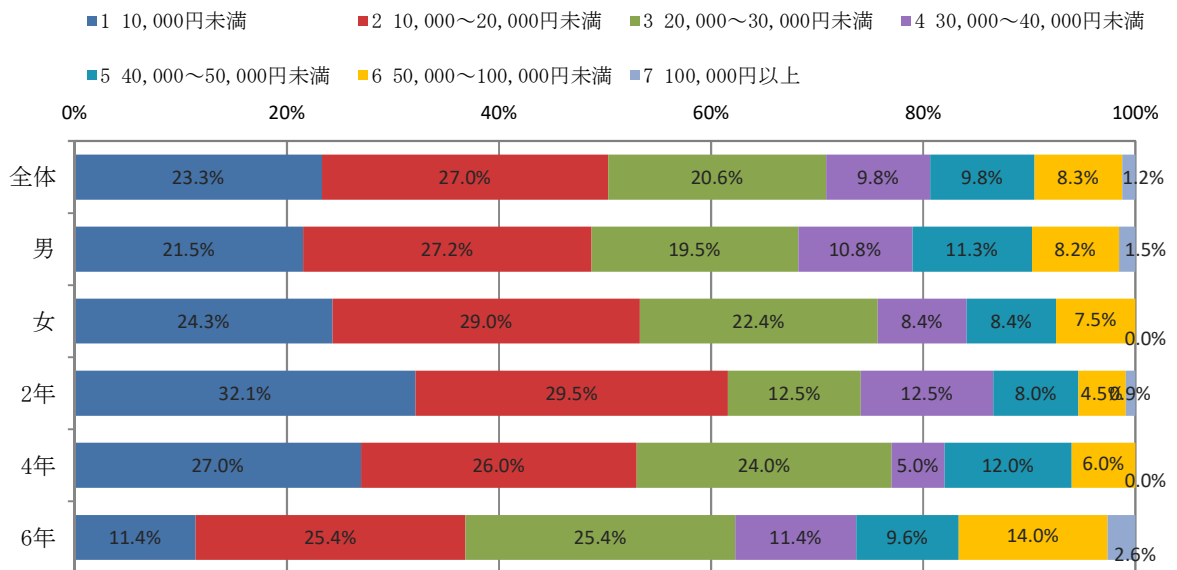


		有効回答者数	通学の所要時間 (片道) について				
			20分以内	30~45分程度	1時間程度	1時間半程度	2時間 (以上)
全体		324	201	65	34	21	3
			62.0%	20.1%	10.5%	6.5%	0.9%
性別	男	193	122	38	19	11	3
			63.2%	19.7%	9.8%	5.7%	1.6%
	女	107	62	22	15	8	0
			57.9%	20.6%	14.0%	7.5%	0.0%
学年別	2年	111	57	22	19	12	1
			51.4%	19.8%	17.1%	10.8%	0.9%
	4年	99	59	23	9	8	0
			59.6%	23.2%	9.1%	8.1%	0.0%
	6年	114	85	20	6	1	2
			74.6%	17.5%	5.3%	0.9%	1.8%

# 10. お小遣い

7割以上の学生のお小遣いは3万円未満。

お小遣いは学年とともに若干の上昇傾向にあります。どの学年でもお小遣いの金額は3万円未満の学生が6割以上です。



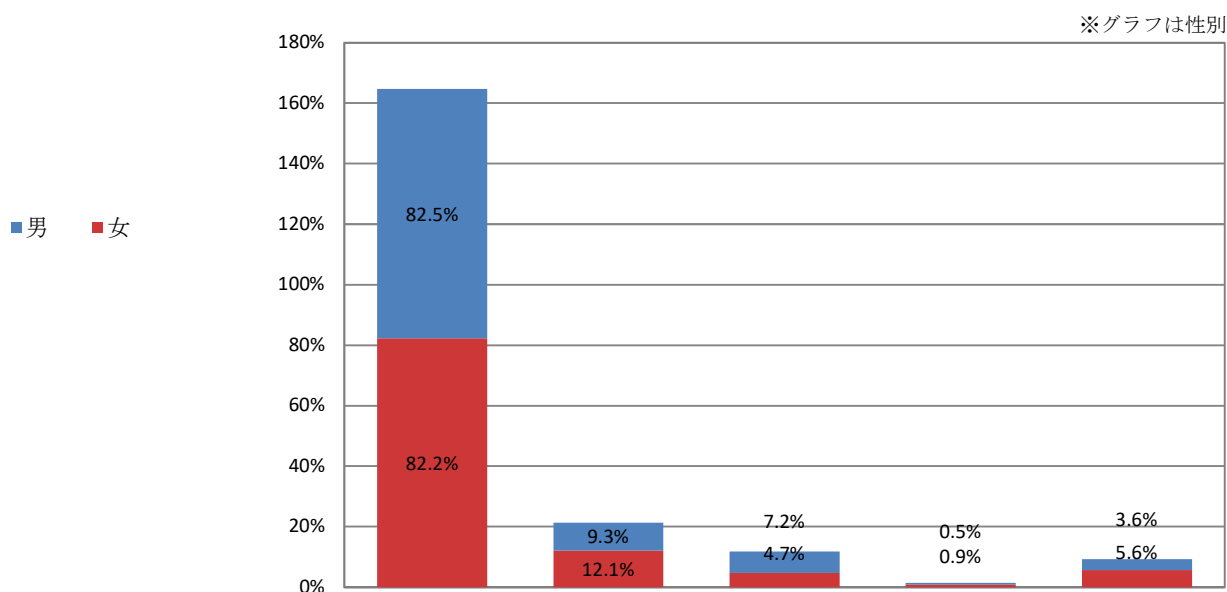
有効回答者数	1か月の趣味や娯楽費等に掛ける費用はいくらですか						
	1 0 , 0 0 0 円 未 満	2 1 0 , 0 0 0 円 未 満	3 2 0 , 0 0 0 円 未 満	4 3 0 , 0 0 0 円 未 満	5 4 0 , 0 0 0 円 未 満	6 5 0 , 0 0 0 円 未 満	7 1 5 0 , 0 0 0 円 未 満

	有効回答者数	1か月の趣味や娯楽費等に掛ける費用はいくらですか							
		1 0 , 0 0 0 円 未 満	2 1 0 , 0 0 0 円 未 満	3 2 0 , 0 0 0 円 未 満	4 3 0 , 0 0 0 円 未 満	5 4 0 , 0 0 0 円 未 満	6 5 0 , 0 0 0 円 未 満	7 1 5 0 , 0 0 0 円 未 満	8 1 0 , 0 0 0 円 未 満
全体	326	76	88	67	32	32	27	4	
		23.3%	27.0%	20.6%	9.8%	9.8%	8.3%	1.2%	
性別	男	195	42	53	38	21	22	16	3
			21.5%	27.2%	19.5%	10.8%	11.3%	8.2%	1.5%
性別	女	107	26	31	24	9	9	8	0
			24.3%	29.0%	22.4%	8.4%	8.4%	7.5%	0.0%
学年別	2年	112	36	33	14	14	9	5	1
			32.1%	29.5%	12.5%	12.5%	8.0%	4.5%	0.9%
	4年	100	27	26	24	5	12	6	0
		27.0%	26.0%	24.0%	5.0%	12.0%	6.0%	0.0%	
学年別	6年	114	13	29	29	13	11	16	3
			11.4%	25.4%	25.4%	11.4%	9.6%	14.0%	2.6%

# 11. 奨学金（複数回答） - 性別 -

奨学金を利用している学生は2割未満。

奨学金を受けていない学生が全体の82.5%となっています。

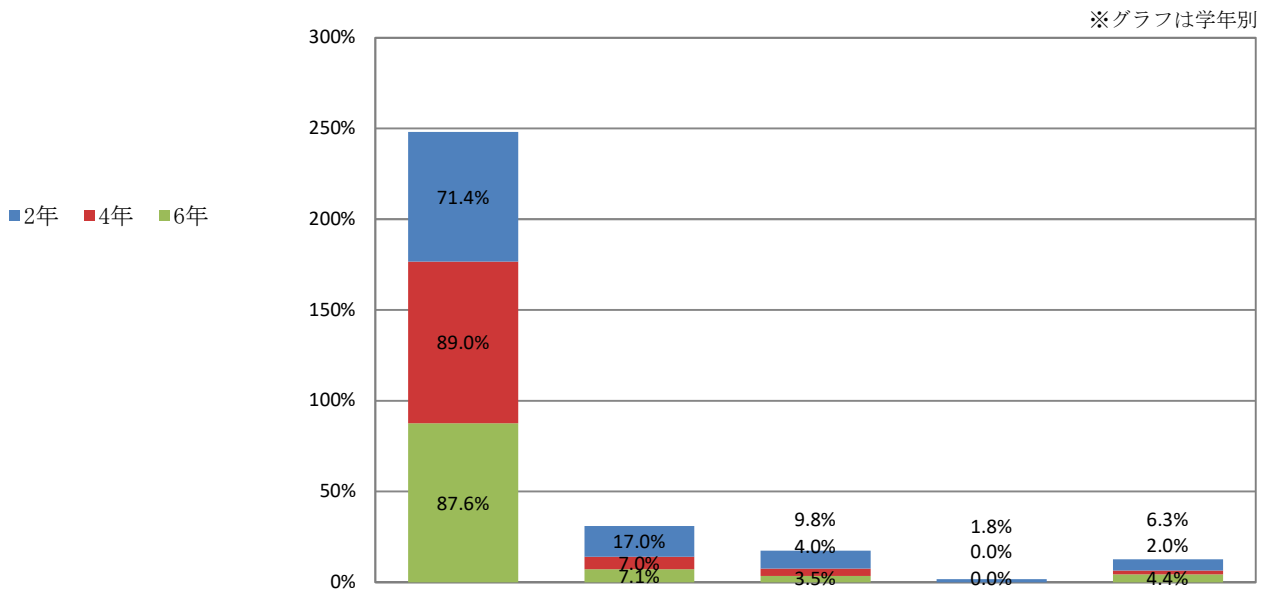


		有効回答者数	奨学金を受けていますか				
			受けていない	日本学生支援機構の奨学金	地方公共団体の奨学金	民間育英団体等の奨学金	その他
全体		325	268	34	19	2	14
			82.5%	10.5%	5.8%	0.6%	4.3%
性別	男	194	160	18	14	1	7
			82.5%	9.3%	7.2%	0.5%	3.6%
	女	107	88	13	5	1	6
			82.2%	12.1%	4.7%	0.9%	5.6%
学年別	2年	112	80	19	11	2	7
			71.4%	17.0%	9.8%	1.8%	6.3%
	4年	100	89	7	4	0	2
			89.0%	7.0%	4.0%	0.0%	2.0%
	6年	113	99	8	4	0	5
			87.6%	7.1%	3.5%	0.0%	4.4%

# 11. 奨学金（複数回答） - 学年別 -

低学年で奨学金利用率がやや高い。

何らかの奨学金を利用している学生は4年生で11.0%、6年生で12.4%である一方、2年生では28.6%となっており、2年生での利用率の高さが目立ちます。内訳は日本学生支援機構の奨学金利用が17.0%ですが、この実情についてはさらなる調査が必要です。

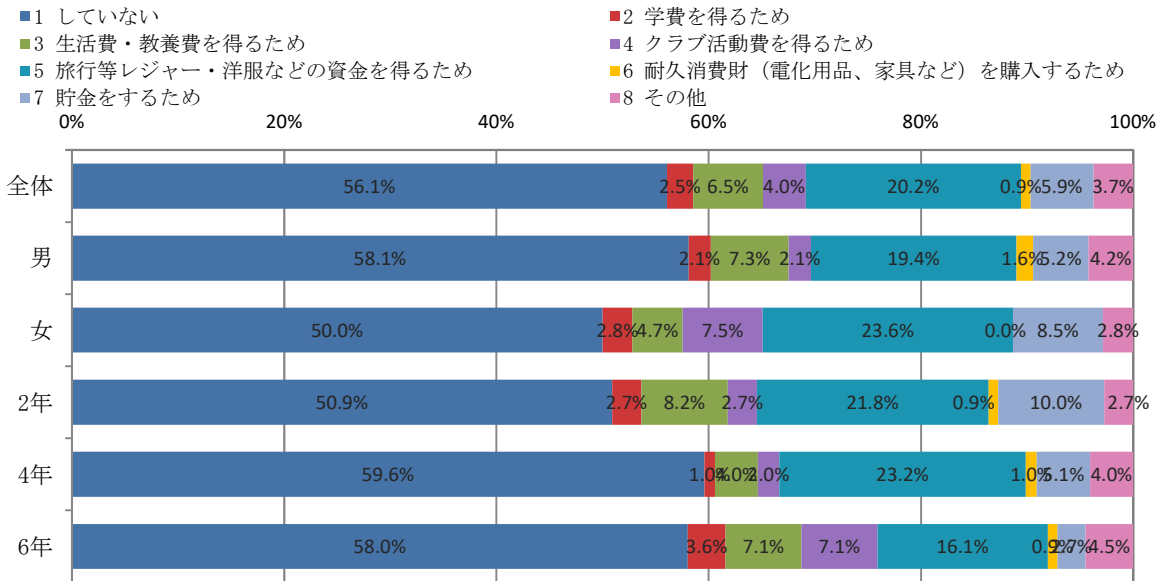


		有効回答者数	奨学金を受けていますか				
			受けていない	学日本学生支援機構の奨学金を受けている	を地方公共団体の奨学金を受けている	民間育英団体等の奨学金を受けている	その他
全体		325	268	34	19	2	14
			82.5%	10.5%	5.8%	0.6%	4.3%
性別	男	194	160	18	14	1	7
			82.5%	9.3%	7.2%	0.5%	3.6%
	女	107	88	13	5	1	6
			82.2%	12.1%	4.7%	0.9%	5.6%
学年別	2年	112	80	19	11	2	7
			71.4%	17.0%	9.8%	1.8%	6.3%
	4年	100	89	7	4	0	2
			89.0%	7.0%	4.0%	0.0%	2.0%
	6年	113	99	8	4	0	5
			87.6%	7.1%	3.5%	0.0%	4.4%

## 12. アルバイト有無と目的

半数以上がアルバイトせず。

調査したいずれの学年でもアルバイトをしていない学生が半数を超えていました。アルバイトしている学生については理由として遊興費が半数を占めていますが、学費を得るため、という学生も各学年で散見されました。



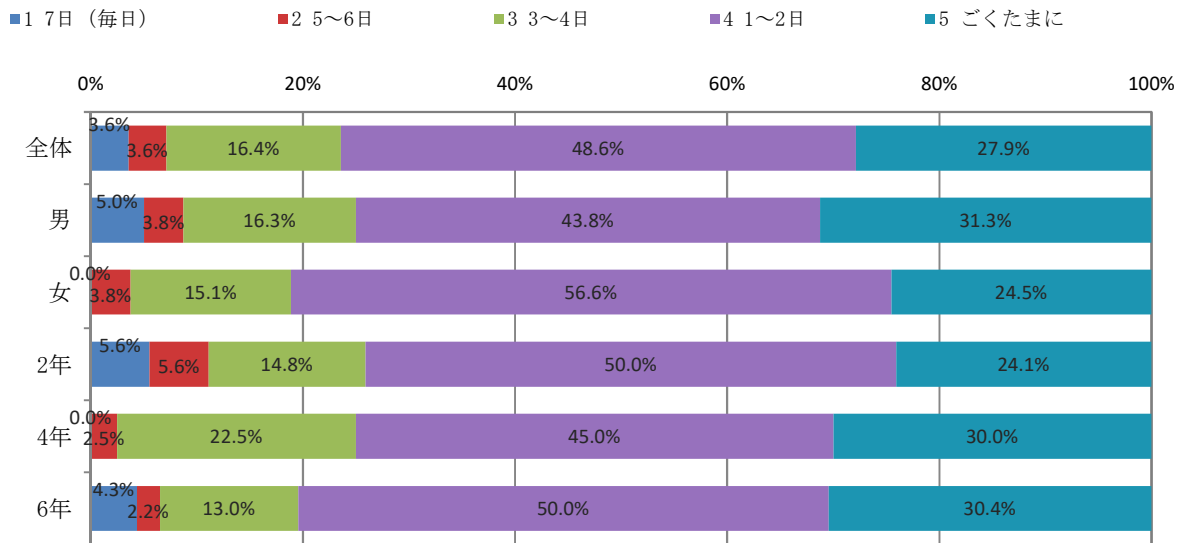
		有効回答者数	現在の学生生活におけるアルバイト経験の有無と目的について							
			していない	学費を得るため	生活費・教養費を得るため	クラブ活動費を得るため	旅行等レジャー・洋服などの資金を得るため	耐久消費財（電化用品、家具など）を購入するため	貯金をするため	その他
全体		321	180	8	21	13	65	3	19	12
			56.1%	2.5%	6.5%	4.0%	20.2%	0.9%	5.9%	3.7%
性別	男	191	111	4	14	4	37	3	10	8
			58.1%	2.1%	7.3%	2.1%	19.4%	1.6%	5.2%	4.2%
	女	106	53	3	5	8	25	0	9	3
			50.0%	2.8%	4.7%	7.5%	23.6%	0.0%	8.5%	2.8%
学年別	2年	110	56	3	9	3	24	1	11	3
			50.9%	2.7%	8.2%	2.7%	21.8%	0.9%	10.0%	2.7%
	4年	99	59	1	4	2	23	1	5	4
			59.6%	1.0%	4.0%	2.0%	23.2%	1.0%	5.1%	4.0%
	6年	112	65	4	8	8	18	1	3	5
			58.0%	3.6%	7.1%	7.1%	16.1%	0.9%	2.7%	4.5%



# 13. アルバイト日数

アルバイト日数は週2日以下の学生が4分の3以上。

アルバイトをしている学生の78.6%が週2日以下となっていました。2年生・6年生で毎日アルバイトをしている学生も散見されますが、生活状況との関連はこの調査だけでは不明で、実態調査が必要です。



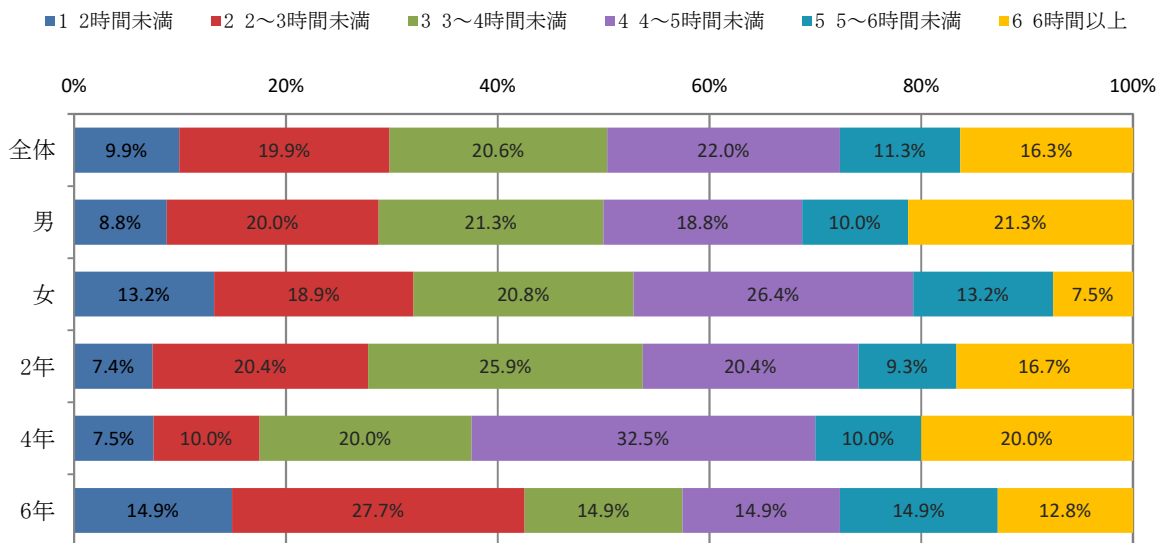
		有効回答者数	アルバイトは1週間に何日しますか (していましたか)				
			7日 (毎日)	5 (6日)	3 (4日)	1 (2日)	ごくたまに
全体		140	5	5	23	68	39
			3.6%	3.6%	16.4%	48.6%	27.9%
性別	男	80	4	3	13	35	25
			5.0%	3.8%	16.3%	43.8%	31.3%
	女	53	0	2	8	30	13
			0.0%	3.8%	15.1%	56.6%	24.5%
学年別	2年	54	3	3	8	27	13
			5.6%	5.6%	14.8%	50.0%	24.1%
	4年	40	0	1	9	18	12
			0.0%	2.5%	22.5%	45.0%	30.0%
	6年	46	2	1	6	23	14
			4.3%	2.2%	13.0%	50.0%	30.4%

※アルバイトをしている人のみ回答

## 14. アルバイト時間

アルバイト時間はさまざま。

アルバイト時間については2時間未満から6時間以上までさまざまでした。



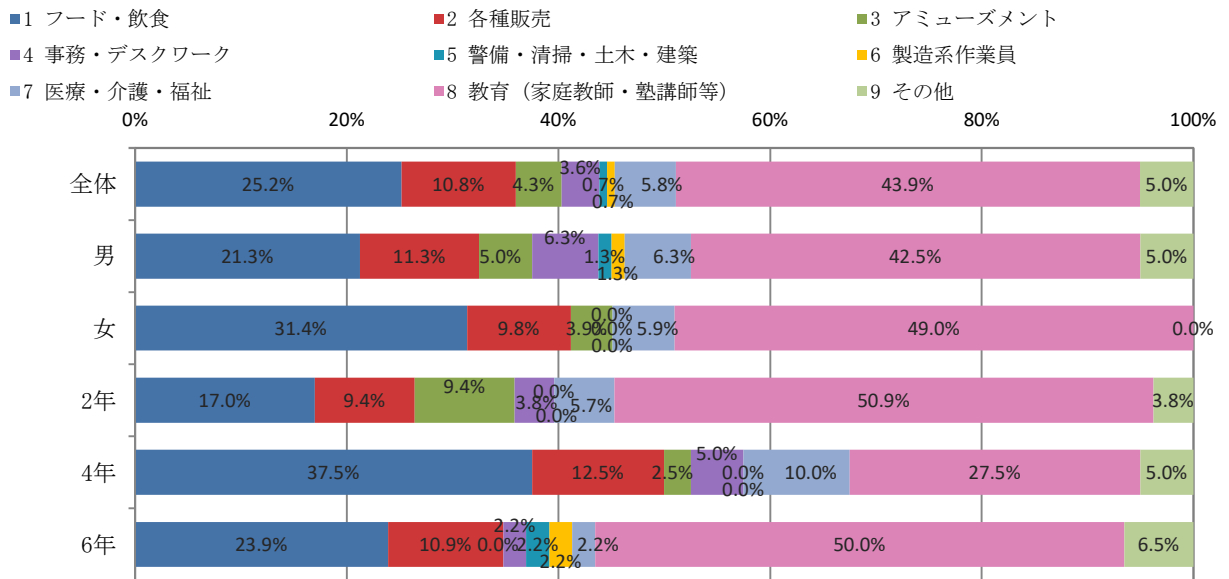
		有効回答者数	アルバイトは、主に一日あたり何時間していますか					
			2時間未満	2~3時間未満	3~4時間未満	4~5時間未満	5~6時間未満	6時間以上
全体		141	14	28	29	31	16	23
			9.9%	19.9%	20.6%	22.0%	11.3%	16.3%
性別	男	80	7	16	17	15	8	17
			8.8%	20.0%	21.3%	18.8%	10.0%	21.3%
	女	53	7	10	11	14	7	4
			13.2%	18.9%	20.8%	26.4%	13.2%	7.5%
学年別	2年	54	4	11	14	11	5	9
			7.4%	20.4%	25.9%	20.4%	9.3%	16.7%
	4年	40	3	4	8	13	4	8
			7.5%	10.0%	20.0%	32.5%	10.0%	20.0%
	6年	47	7	13	7	7	7	6
			14.9%	27.7%	14.9%	14.9%	14.9%	12.8%

※アルバイトをしている人のみ回答

# 15. アルバイト職種

アルバイト時間はさまざま。

アルバイト職種については全体の半数弱が教育となっていますが、4年生では27.5%と少なく、飲食系が37.5%と多くなり、他の職種の種類も増えています。



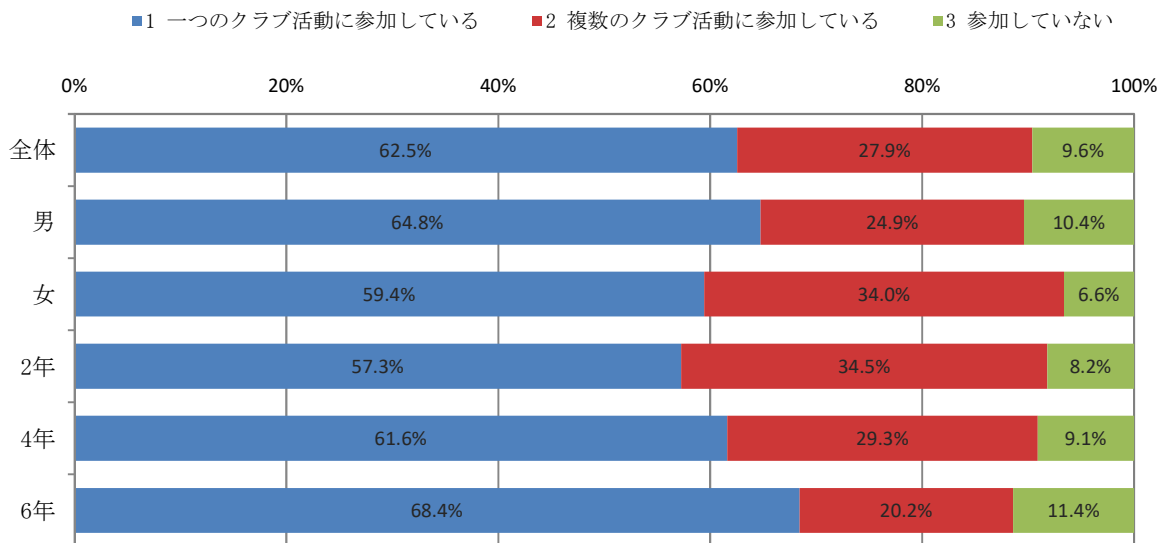
有効回答者数	アルバイトの主な職種										
	フード・飲食	各種販売	アミューズメント	事務・デスクワーク	警備・清掃・土木・建築	製造系作業員	医療・介護・福祉	教育 (家庭教師・塾講師等)	その他		
全体	139	35	15	6	5	1	1	8	61	7	
性別	男	80	17	9	4	5	1	1	5	34	4
		21.3%	11.3%	5.0%	6.3%	1.3%	1.3%	6.3%	42.5%	5.0%	
性別	女	51	16	5	2	0	0	3	25	0	
		31.4%	9.8%	3.9%	0.0%	0.0%	0.0%	5.9%	49.0%	0.0%	
学年別	2年	53	9	5	5	2	0	3	27	2	
		17.0%	9.4%	9.4%	3.8%	0.0%	0.0%	5.7%	50.9%	3.8%	
	4年	40	15	5	1	2	0	4	11	2	
		37.5%	12.5%	2.5%	5.0%	0.0%	0.0%	10.0%	27.5%	5.0%	
6年	46	11	5	0	1	1	1	23	3		
	23.9%	10.9%	0.0%	2.2%	2.2%	2.2%	2.2%	50.0%	6.5%		

※アルバイトをしている人のみ回答

## 16. クラブ活動参加有無

全体の9割以上がクラブ活動に参加。

全体で9割以上が1つ以上のクラブ活動に参加しています。参加率は学年が上がるごとに若干の減少傾向がありますが、クラブ活動の幹部が3年生であることが多いためと考えられます。

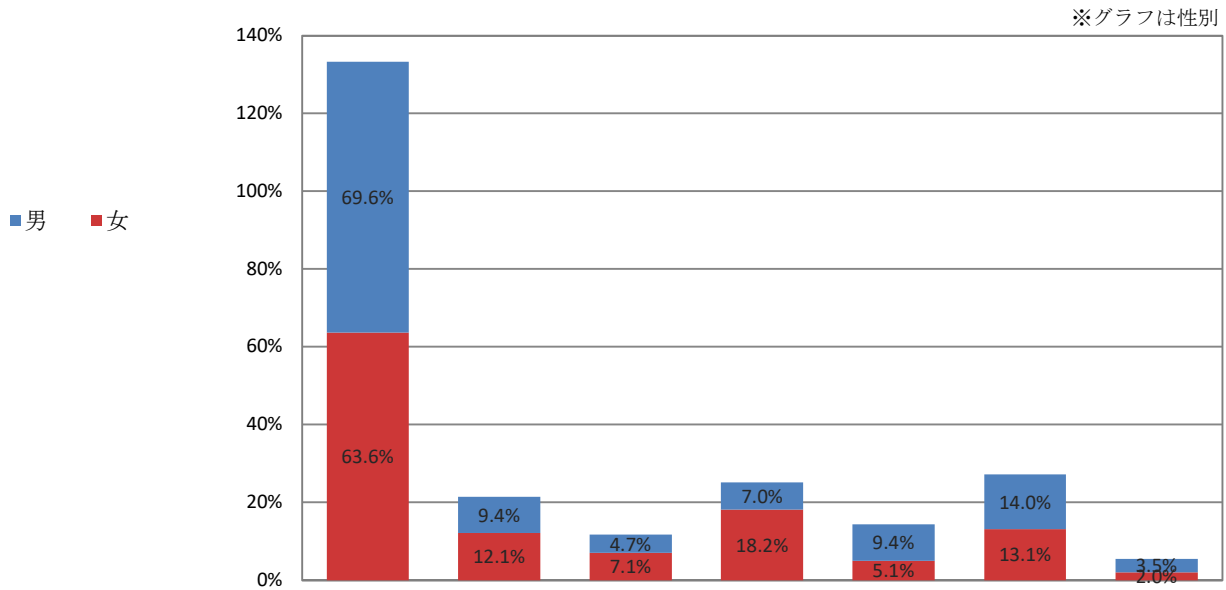


		有効回答者数	あなたはクラブ活動に参加していますか		
			加一つのクラブ活動に参加	加複数のクラブ活動に参加	参加していない
全体		323	202	90	31
			62.5%	27.9%	9.6%
性別	男	193	125	48	20
			64.8%	24.9%	10.4%
	女	106	63	36	7
			59.4%	34.0%	6.6%
学年別	2年	110	63	38	9
			57.3%	34.5%	8.2%
	4年	99	61	29	9
			61.6%	29.3%	9.1%
	6年	114	78	23	13
			68.4%	20.2%	11.4%

# 17. クラブ活動参加きっかけ（複数回答） - 性別 -

クラブ活動参加のきっかけは「活動が楽しそう」が3分の2。

クラブ活動に参加したきっかけは66.9%が「活動が楽しそう」を挙げています。



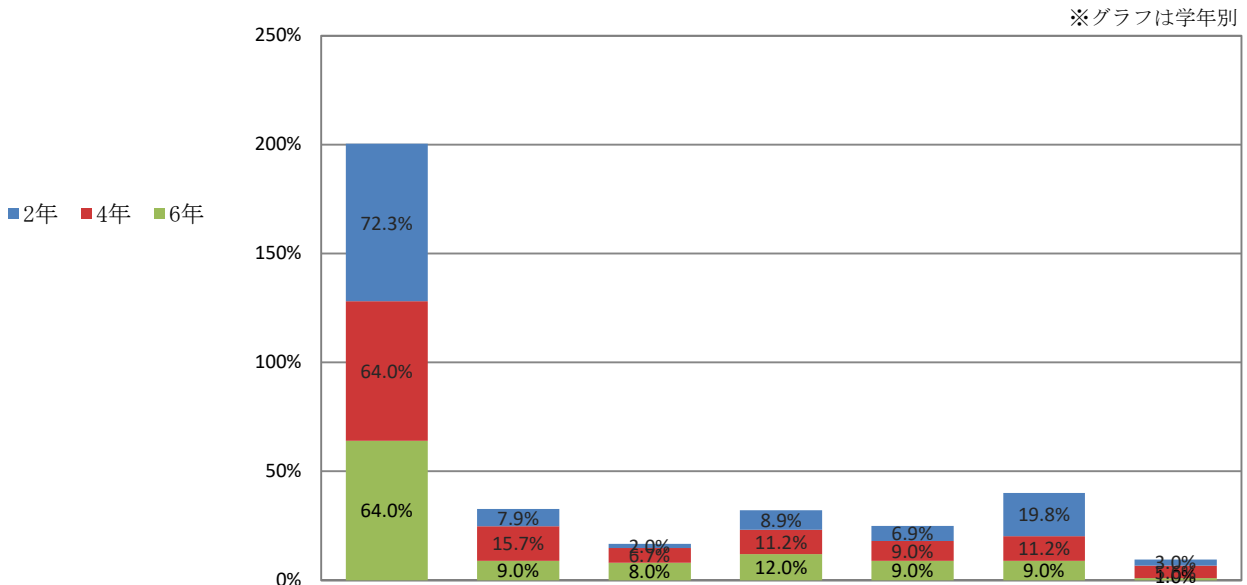
※クラブ参加者のみ回答

		有効回答者数	あなたがクラブ活動に参加した理由やきっかけは何ですか						
			活動が楽しそう	ち他学的に交流をも	友人に誘われて	い友人との交流をもちた	く学内で誘われて何とな	活動が自由	その他
全体		290	194	31	16	31	24	39	9
			66.9%	10.7%	5.5%	10.7%	8.3%	13.4%	3.1%
性別	男	171	119	16	8	12	16	24	6
			69.6%	9.4%	4.7%	7.0%	9.4%	14.0%	3.5%
	女	99	63	12	7	18	5	13	2
			63.6%	12.1%	7.1%	18.2%	5.1%	13.1%	2.0%
学年別	2年	101	73	8	2	9	7	20	3
			72.3%	7.9%	2.0%	8.9%	6.9%	19.8%	3.0%
	4年	89	57	14	6	10	8	10	5
			64.0%	15.7%	6.7%	11.2%	9.0%	11.2%	5.6%
	6年	100	64	9	8	12	9	9	1
			64.0%	9.0%	8.0%	12.0%	9.0%	9.0%	1.0%

# 17. クラブ活動参加きっかけ（複数回答） - 学年別 -

クラブ活動参加の理由は学年により大きな差は見られない。

参加の理由は学年により大きな差はみられません。クラブ活動の実態がこの数年で大きく変化していないことを反映しているものと思われます。



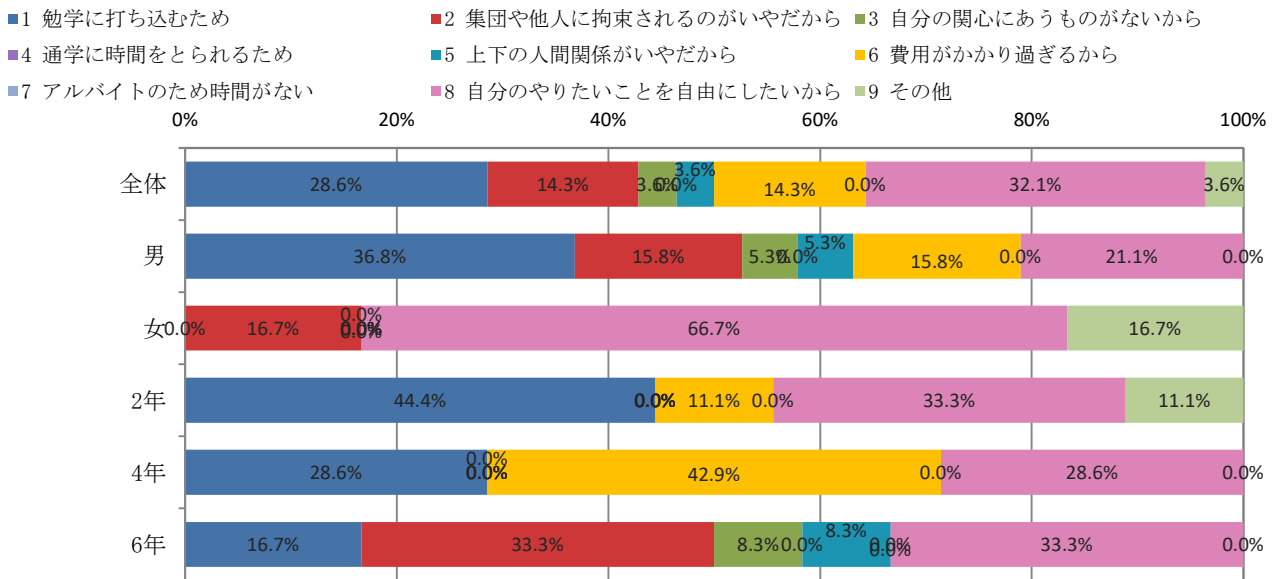
※クラブ参加者のみ回答

		有効回答者数	あなたがクラブ活動に参加した理由やきっかけは何ですか						
			活動が楽しそう	ち他学的 の学生と交流をも	友人に誘われて	い友人との交流をもちた	く学内で誘われて何とな	活動が自由	その他
全体		290	194	31	16	31	24	39	9
			66.9%	10.7%	5.5%	10.7%	8.3%	13.4%	3.1%
性別	男	171	119	16	8	12	16	24	6
			69.6%	9.4%	4.7%	7.0%	9.4%	14.0%	3.5%
	女	99	63	12	7	18	5	13	2
			63.6%	12.1%	7.1%	18.2%	5.1%	13.1%	2.0%
学年別	2年	101	73	8	2	9	7	20	3
			72.3%	7.9%	2.0%	8.9%	6.9%	19.8%	3.0%
	4年	89	57	14	6	10	8	10	5
			64.0%	15.7%	6.7%	11.2%	9.0%	11.2%	5.6%
	6年	100	64	9	8	12	9	9	1
			64.0%	9.0%	8.0%	12.0%	9.0%	9.0%	1.0%

## 18. クラブ活動参加しない理由

クラブ活動不参加の理由はさまざま。

クラブ活動不参加学生は28名にすぎず、理由は全体では「自分のやりたいことを自由にしたい」が32.1%で最も多いものの、理由はさまざまなようです。



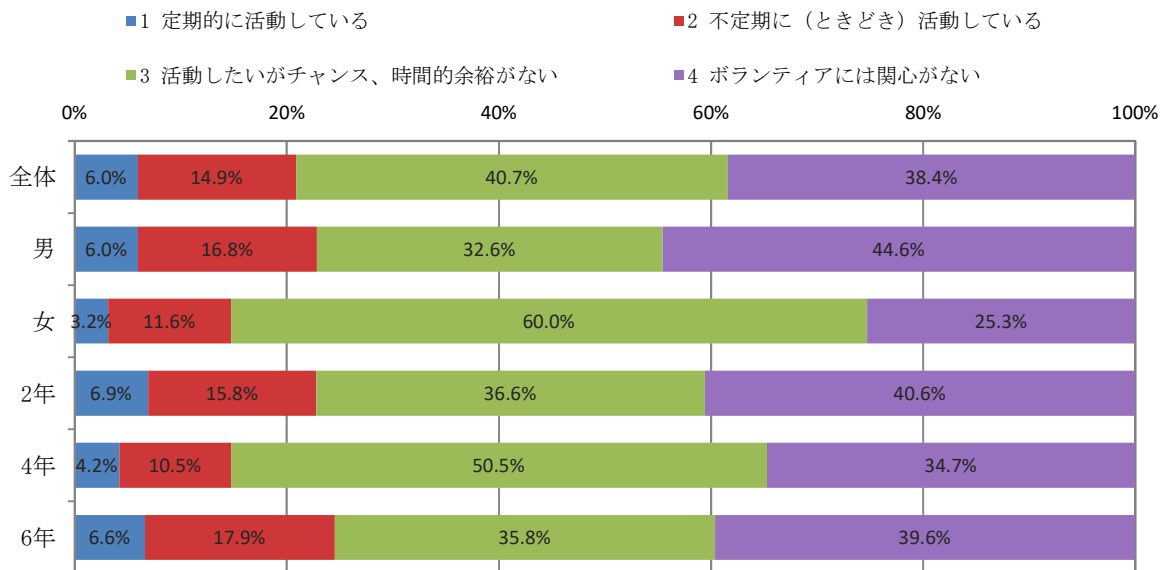
※クラブ不参加者のみ回答

		有効回答者数	クラブ活動に参加しない主な理由								
			勉学に打ち込むため	集団や他人に拘束されるのがいやだから	自分の関心にあうものがないから	通学に時間をとられるため	上下の人間関係がいやだから	費用がかかり過ぎるから	アルバイトのため時間がない	自分のやりたいことを自由にしたいから	その他
全体		28	8	4	1	0	1	4	0	9	1
			28.6%	14.3%	3.6%	0.0%	3.6%	14.3%	0.0%	32.1%	3.6%
性別	男	19	7	3	1	0	1	3	0	4	0
			36.8%	15.8%	5.3%	0.0%	5.3%	15.8%	0.0%	21.1%	0.0%
	女	6	0	1	0	0	0	0	0	4	1
			0.0%	16.7%	0.0%	0.0%	0.0%	0.0%	0.0%	66.7%	16.7%
学年別	2年	9	4	0	0	0	0	1	0	3	1
			44.4%	0.0%	0.0%	0.0%	0.0%	11.1%	0.0%	33.3%	11.1%
	4年	7	2	0	0	0	0	3	0	2	0
			28.6%	0.0%	0.0%	0.0%	0.0%	42.9%	0.0%	28.6%	0.0%
	6年	12	2	4	1	0	1	0	0	4	0
			16.7%	33.3%	8.3%	0.0%	8.3%	0.0%	0.0%	33.3%	0.0%

## 19. ボランティア活動参加有無

ボランティア活動の参加者は2割程度。

ボランティア活動を行っている学生は全体の2割程度です。チャンス・時間的余裕がないと回答した学生が40.7%、関心がない、と答えた学生が38.4%となっており、活動するチャンスと時間の提供、ボランティア精神の涵養が課題です。



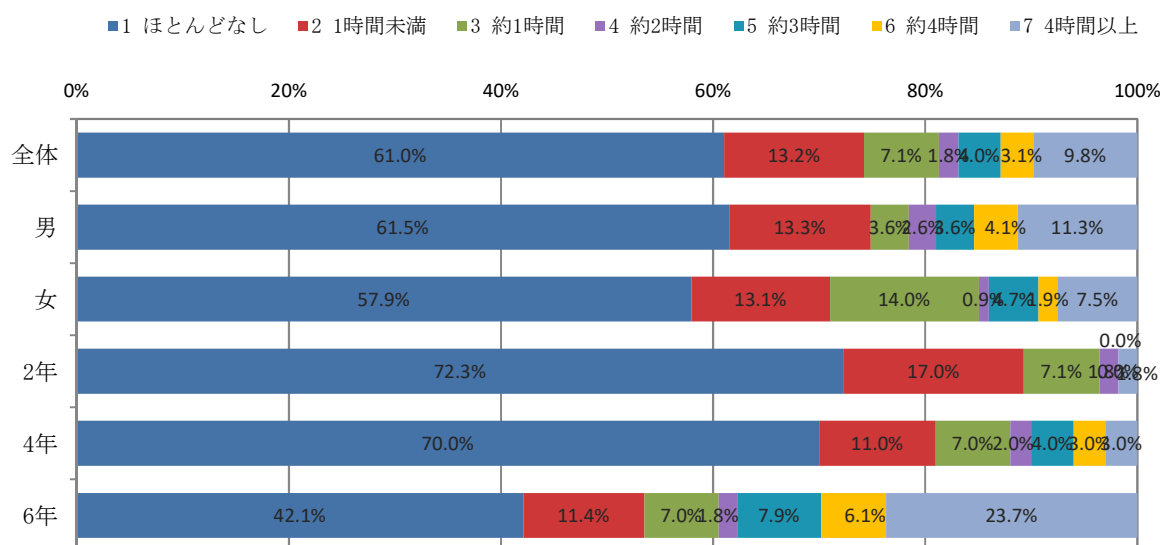
		有効回答者数	ボランティア活動をしたことがありますか			
			定期的に活動している	不定期に（ときどき）活動している	活動したいがチャンス、時間的余裕がない	ボランティアには関心がない
全体		302	18	45	123	116
			6.0%	14.9%	40.7%	38.4%
性別	男	184	11	31	60	82
			6.0%	16.8%	32.6%	44.6%
学年別	女	95	3	11	57	24
			3.2%	11.6%	60.0%	25.3%
	2年	101	7	16	37	41
			6.9%	15.8%	36.6%	40.6%
	4年	95	4	10	48	33
			4.2%	10.5%	50.5%	34.7%
	6年	106	7	19	38	42
			6.6%	17.9%	35.8%	39.6%



## 20. 予習時間

4年生までは7割以上が予習時間はほとんどなし、6年生では急速に増加。

2年生では約9割、4年生では約8割が「ほとんどなし」「予習時間1時間未満」となっていますが、6年生では急速に予習時間が増え、3割が4時間以上と回答しています。5年生以降は実習がほとんどで講義があまりないため、国家試験を見据えた自学自習の時間を「予習時間」として回答したものと思われます。

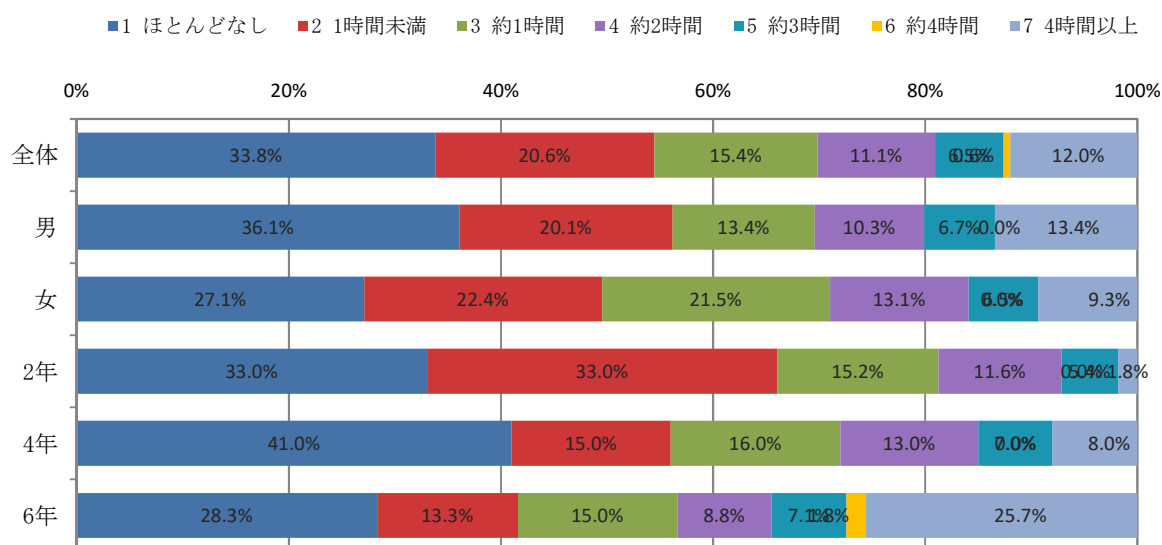


		有効回答者数	1日の平均予習時間はどれくらいですか						
			ほとんどなし	1時間未満	約1時間	約2時間	約3時間	約4時間	4時間以上
全体		326	199	43	23	6	13	10	32
			61.0%	13.2%	7.1%	1.8%	4.0%	3.1%	9.8%
性別	男	195	120	26	7	5	7	8	22
			61.5%	13.3%	3.6%	2.6%	3.6%	4.1%	11.3%
	女	107	62	14	15	1	5	2	8
			57.9%	13.1%	14.0%	0.9%	4.7%	1.9%	7.5%
学年別	2年	112	81	19	8	2	0	0	2
			72.3%	17.0%	7.1%	1.8%	0.0%	0.0%	1.8%
	4年	100	70	11	7	2	4	3	3
			70.0%	11.0%	7.0%	2.0%	4.0%	3.0%	3.0%
	6年	114	48	13	8	2	9	7	27
			42.1%	11.4%	7.0%	1.8%	7.9%	6.1%	23.7%

## 21. 復習時間

予習時間よりも復習時間が長い。

復習時間については2年生、4年生で予習時間よりも長い時間をかけています。6年生での時間数増は予習時間と同様、国家試験を見据えた自学自習の時間を「復習時間」として回答したものとされます。

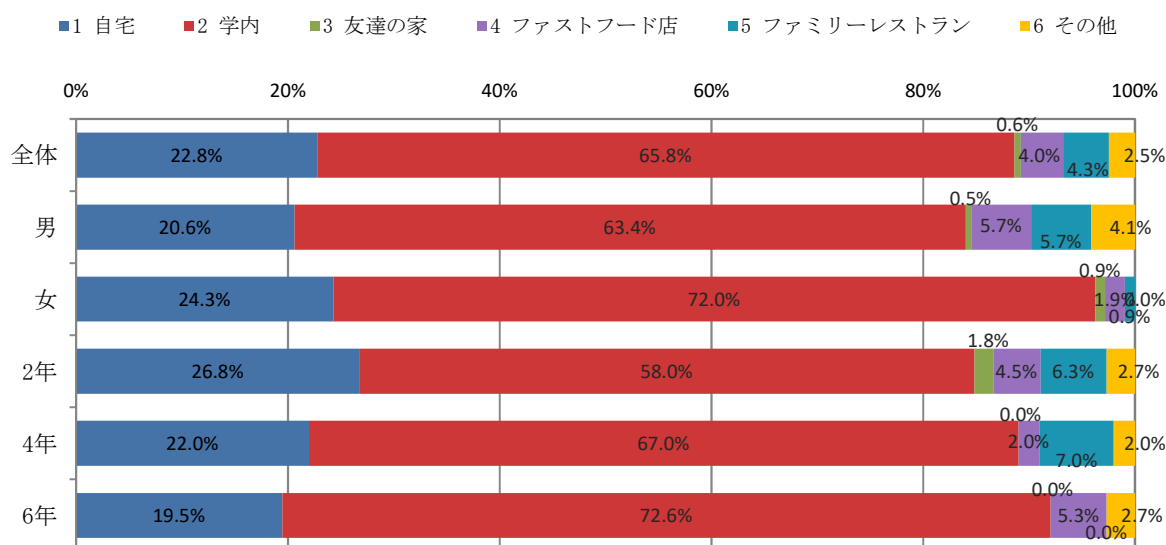


		有効回答者数	1日の平均復習時間はどれくらいですか						
			ほとんどなし	1時間未満	約1時間	約2時間	約3時間	約4時間	4時間以上
全体		325	110	67	50	36	21	2	39
			33.8%	20.6%	15.4%	11.1%	6.5%	0.6%	12.0%
性別	男	194	70	39	26	20	13	0	26
			36.1%	20.1%	13.4%	10.3%	6.7%	0.0%	13.4%
	女	107	29	24	23	14	7	0	10
			27.1%	22.4%	21.5%	13.1%	6.5%	0.0%	9.3%
学年別	2年	112	37	37	17	13	6	0	2
			33.0%	33.0%	15.2%	11.6%	5.4%	0.0%	1.8%
	4年	100	41	15	16	13	7	0	8
			41.0%	15.0%	16.0%	13.0%	7.0%	0.0%	8.0%
	6年	113	32	15	17	10	8	2	29
			28.3%	13.3%	15.0%	8.8%	7.1%	1.8%	25.7%

## 22. 自主学習場所

3分の2の学生が学内で自主学習。

自主学習の場所として自宅と回答したのは全体の22.8%で、65.8%が学内と回答していました。学内の自主学習環境が相応に充実していることを反映しているものと思われます。

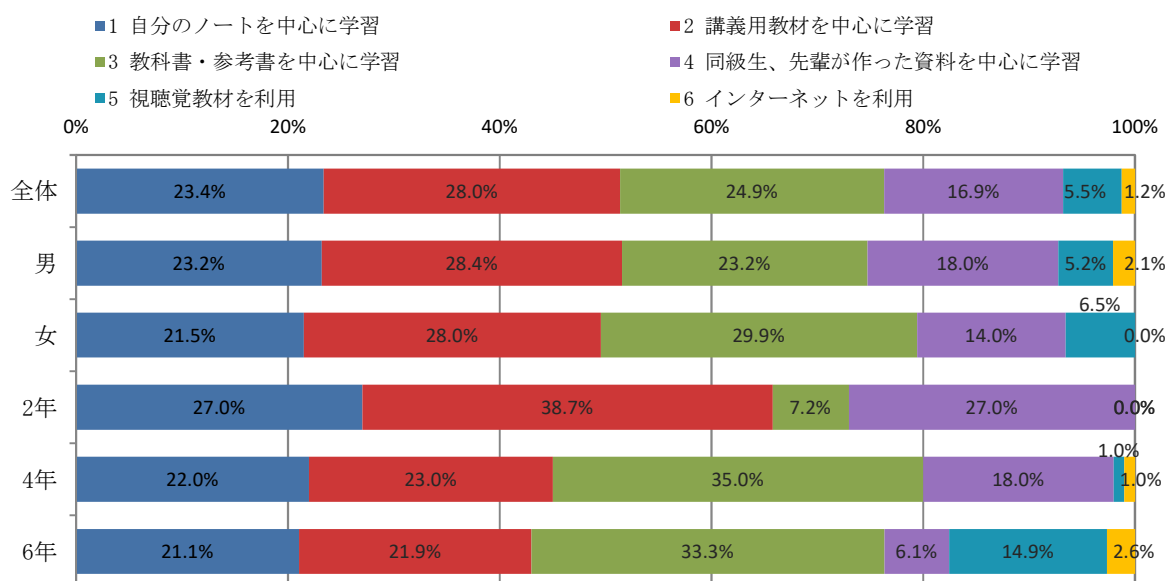


		有効回答者数	自主学習をする場所について学習することが最も多い場所はどこですか					
			自宅	学内	友達の家	ファストフード店	ファミリーレストラン	その他
全体		325	74	214	2	13	14	8
			22.8%	65.8%	0.6%	4.0%	4.3%	2.5%
性別	男	194	40	123	1	11	11	8
			20.6%	63.4%	0.5%	5.7%	5.7%	4.1%
	女	107	26	77	1	2	1	0
			24.3%	72.0%	0.9%	1.9%	0.9%	0.0%
学年別	2年	112	30	65	2	5	7	3
			26.8%	58.0%	1.8%	4.5%	6.3%	2.7%
	4年	100	22	67	0	2	7	2
			22.0%	67.0%	0.0%	2.0%	7.0%	2.0%
	6年	113	22	82	0	6	0	3
			19.5%	72.6%	0.0%	5.3%	0.0%	2.7%

## 23. 自主学習方法

自分のノートを中心に学習するのは全体の4分の1以下。

2年生では全体の約3分の2に相当する65.7%が自分のノート・講義用教材を中心に学習すると回答しましたが、4年生以降では半数以下となっています。6年生では医師国家試験など全国共通の大きな試験があるためか、参考書や視聴覚教材など、汎用性の高い教材利用の学習が増加しています。

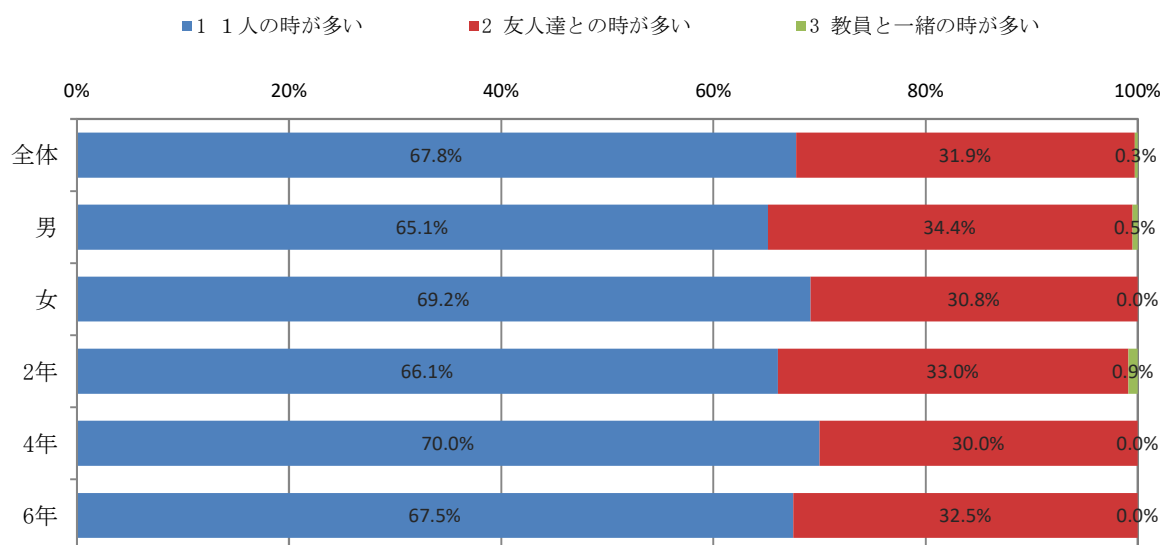


		有効回答者数	自主学習の方法について最もよく行う学習方法は何ですか					
			自分のノートを中心に学習	講義用教材を中心に学習	教科書・参考書を中心に学習	同級生、先輩が作った資料を中心に学習	視聴覚教材を利用	インターネットを利用
全体		325	76	91	81	55	18	4
			23.4%	28.0%	24.9%	16.9%	5.5%	1.2%
性別	男	194	45	55	45	35	10	4
			23.2%	28.4%	23.2%	18.0%	5.2%	2.1%
性別	女	107	23	30	32	15	7	0
			21.5%	28.0%	29.9%	14.0%	6.5%	0.0%
学年別	2年	111	30	43	8	30	0	0
			27.0%	38.7%	7.2%	27.0%	0.0%	0.0%
	4年	100	22	23	35	18	1	1
			22.0%	23.0%	35.0%	18.0%	1.0%	1.0%
学年別	6年	114	24	25	38	7	17	3
			21.1%	21.9%	33.3%	6.1%	14.9%	2.6%

## 24. 誰と自主学习

3分の2の学生がひとりで学習している。

学年によらず、1人で自主学习している割合が65～70と全体の3分の2を占めました。

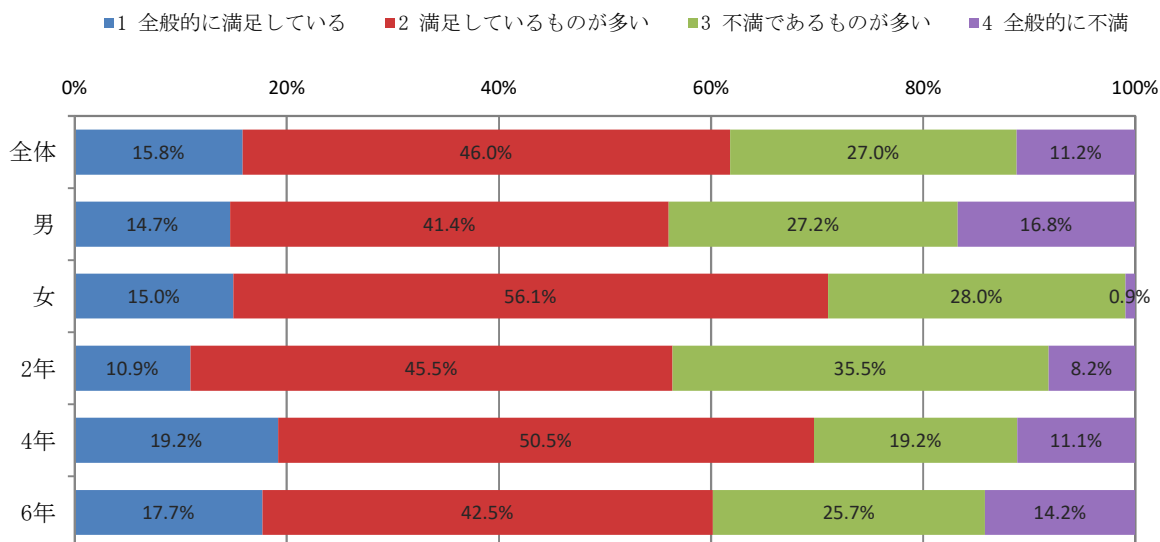


		有効回答者数	誰と一緒に学習していますか		
			1人の時が多い	友人達との時が多い	教員と一緒に時が多い
全体		326	221	104	1
			67.8%	31.9%	0.3%
性別	男	195	127	67	1
			65.1%	34.4%	0.5%
	女	107	74	33	0
			69.2%	30.8%	0.0%
学年別	2年	112	74	37	1
			66.1%	33.0%	0.9%
	4年	100	70	30	0
			70.0%	30.0%	0.0%
	6年	114	77	37	0
			67.5%	32.5%	0.0%

## 25. 講義実習満足度

6割前後の学生が講義・実習に満足。

全体、学年別のいずれでも講義・実習に満足している・満足しているものが多いと回答した学生が6割前後でした。一方、不満であるものが多い・全体的に不満との回答も調査したいずれの学年でも全体の3割以上あり、改善の余地はあるものと思われます。

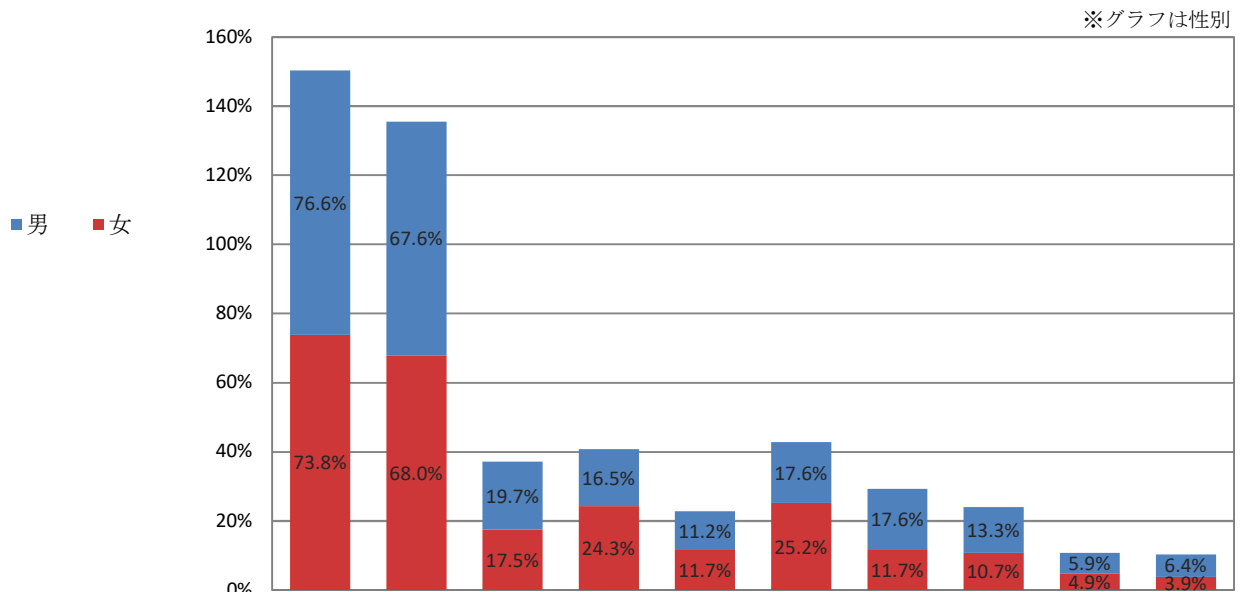


		有効回答者数	講義・実習には満足していますか			
			全般的に満足している	満足しているものが多い	不満であるものが多い	全般的に不満
全体		322	51	148	87	36
			15.8%	46.0%	27.0%	11.2%
性別	男	191	28	79	52	32
			14.7%	41.4%	27.2%	16.8%
	女	107	16	60	30	1
			15.0%	56.1%	28.0%	0.9%
学年別	2年	110	12	50	39	9
			10.9%	45.5%	35.5%	8.2%
	4年	99	19	50	19	11
			19.2%	50.5%	19.2%	11.1%
	6年	113	20	48	29	16
			17.7%	42.5%	25.7%	14.2%

## 26. 教育制度不十分点（複数回答3つ） - 性別 -

教育で不十分な点はカリキュラムと時間割に回答が集中。

教育面・制度面で不十分と感じる点については、全体の3分の2以上の回答がカリキュラムと時間割に集中していました。自由記載と合わせて考えると、詰め込みすぎ・無駄が多い、という意見に集約されるものと考えられます。昨今の医学教育に求められる膨大で多様な内容を考えると致し方ないことですが、改善の余地がないか見直しが必要です。

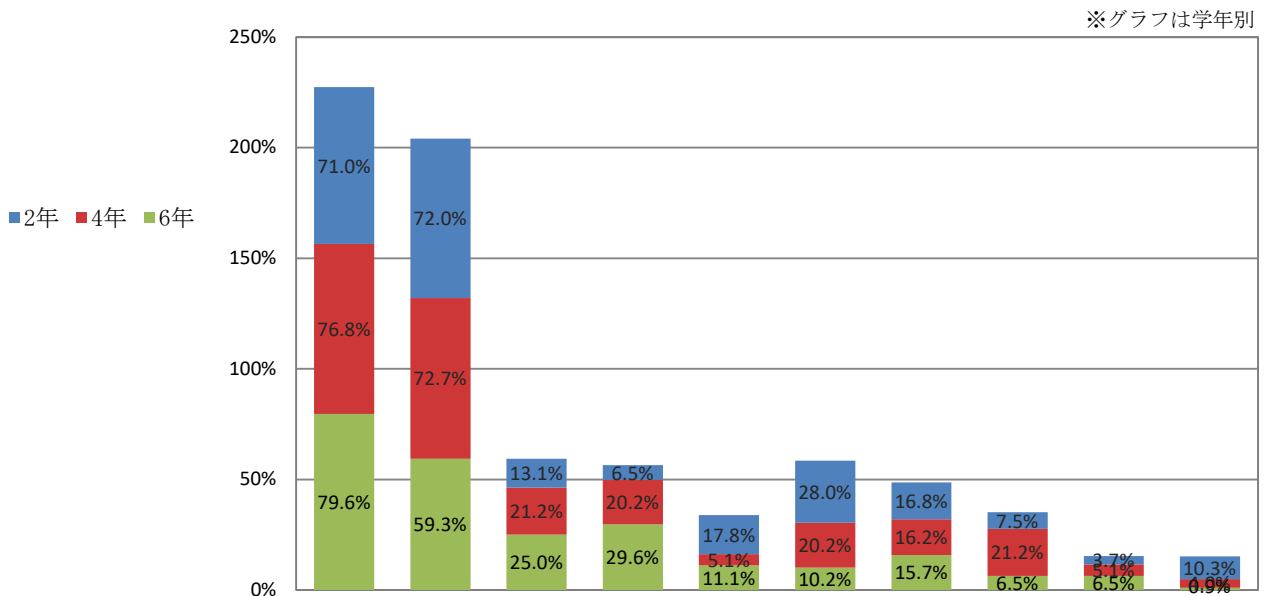


		有効回答者数	教育面や制度面で不十分であると感じることはどのようなことですか									
			カリキュラム	時間割	資格取得講座（対策授業）	就職等サポート	奨学金等経済的支援	国際交流	課外活動支援	学友会組織	ボランティア活動支援	その他
全体		314	238	213	62	59	36	61	51	36	16	16
			75.8%	67.8%	19.7%	18.8%	11.5%	19.4%	16.2%	11.5%	5.1%	5.1%
性別	男	188	144	127	37	31	21	33	33	25	11	12
			76.6%	67.6%	19.7%	16.5%	11.2%	17.6%	17.6%	13.3%	5.9%	6.4%
	女	103	76	70	18	25	12	26	12	11	5	4
			73.8%	68.0%	17.5%	24.3%	11.7%	25.2%	11.7%	10.7%	4.9%	3.9%
学年別	2年	107	76	77	14	7	19	30	18	8	4	11
			71.0%	72.0%	13.1%	6.5%	17.8%	28.0%	16.8%	7.5%	3.7%	10.3%
	4年	99	76	72	21	20	5	20	16	21	5	4
			76.8%	72.7%	21.2%	20.2%	5.1%	20.2%	16.2%	21.2%	5.1%	4.0%
	6年	108	86	64	27	32	12	11	17	7	7	1
			79.6%	59.3%	25.0%	29.6%	11.1%	10.2%	15.7%	6.5%	6.5%	0.9%

## 26. 教育制度不十分点（複数回答3つ） - 学年別 -

学年によらずカリキュラムと時間割に不十分な点があるとの回答。

教育制度の不十分な点としては、調査した各学年でカリキュラムと時間割に回答が集中していました。



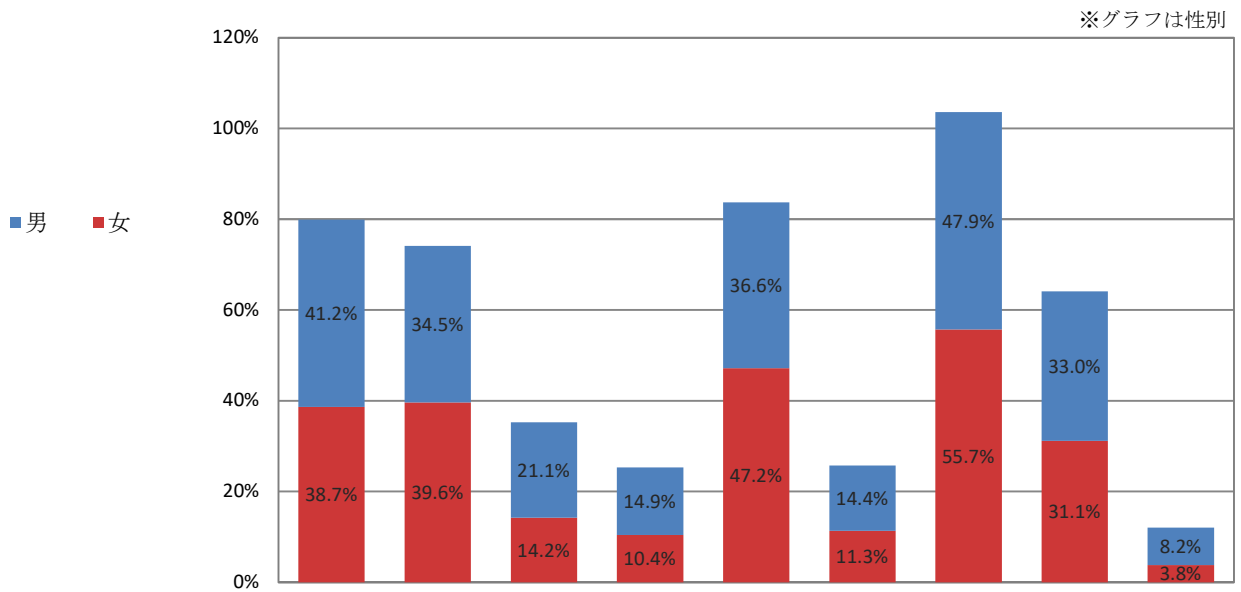
		有効回答者数	教育面や制度面で不十分であると感じることはどのようなことですか									
			カリキュラム	時間割	業資格取得講座（対策授	就職等サポート	奨学金等経済的支援	国際交流	課外活動支援	学友会組織	ボランティア活動支援	その他
全体		314	238	213	62	59	36	61	51	36	16	16
			75.8%	67.8%	19.7%	18.8%	11.5%	19.4%	16.2%	11.5%	5.1%	5.1%
性別	男	188	144	127	37	31	21	33	33	25	11	12
			76.6%	67.6%	19.7%	16.5%	11.2%	17.6%	17.6%	13.3%	5.9%	6.4%
	女	103	76	70	18	25	12	26	12	11	5	4
			73.8%	68.0%	17.5%	24.3%	11.7%	25.2%	11.7%	10.7%	4.9%	3.9%
学年別	2年	107	76	77	14	7	19	30	18	8	4	11
			71.0%	72.0%	13.1%	6.5%	17.8%	28.0%	16.8%	7.5%	3.7%	10.3%
	4年	99	76	72	21	20	5	20	16	21	5	4
			76.8%	72.7%	21.2%	20.2%	5.1%	20.2%	16.2%	21.2%	5.1%	4.0%
	6年	108	86	64	27	32	12	11	17	7	7	1
			79.6%	59.3%	25.0%	29.6%	11.1%	10.2%	15.7%	6.5%	6.5%	0.9%



## 27. キャンパス設備改善要望点（複数回答3つ） - 性別 -

設備改善の要望では駐車場が最も多い。

設備の充実を求める点では、駐車場が最も多い結果でした。自由意見では場所が遠く講義室まで10分程度かかり、屋根もなく駐車場としての整備がなされていないことが大きな理由のようです。2番目の食堂は学生食堂の改築に伴い昨年度までよりは比率が減少しましたが、朝食・夕食をとれる場所がない状況は変わらず、自由記載でも改善を求める声があります。その他3割以上の学生が改善を要求している項目としては教室・図書館・学生ホール等があり、学習環境の整備・学生生活の改善の両面から対策が必要であり、詳細を精査した上充実・改善が求められます。

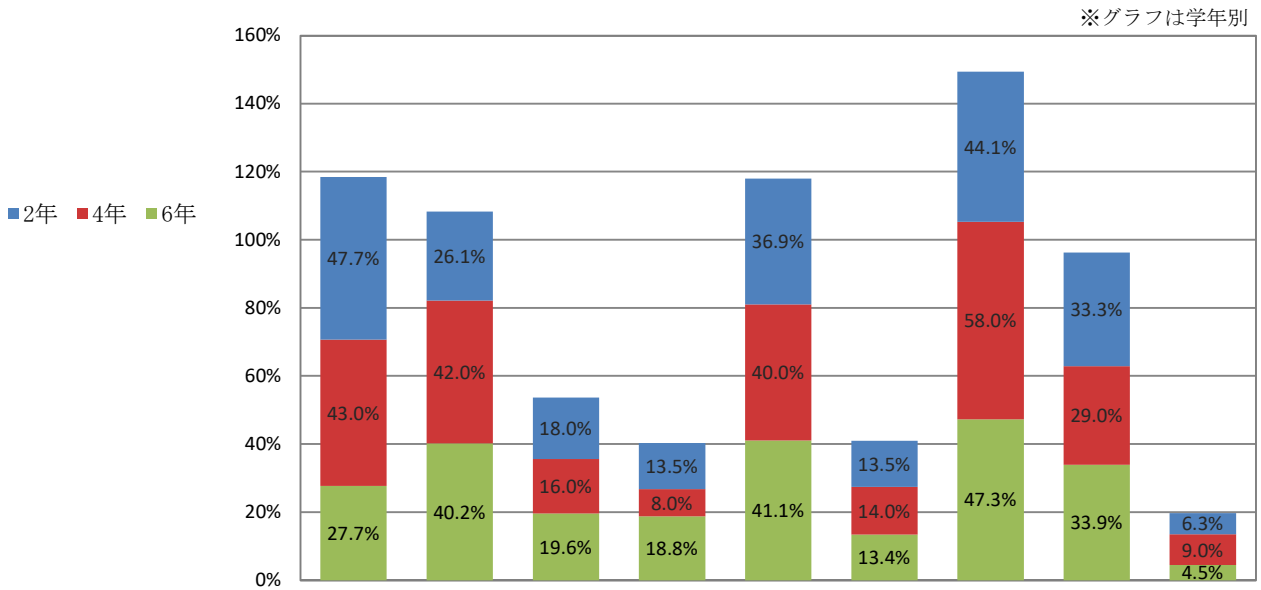


		有効回答者数	キャンパス内の施設等で、特に整備・充実して欲しいのはどれですか								
			教室	図書館	情報系教室	体育館	食堂	駐輪場(自転車置場)	駐車場	学生ホール・ラウンジ	その他
全体		323	127	116	58	44	127	44	160	104	21
			39.3%	35.9%	18.0%	13.6%	39.3%	13.6%	49.5%	32.2%	6.5%
性別	男	194	80	67	41	29	71	28	93	64	16
			41.2%	34.5%	21.1%	14.9%	36.6%	14.4%	47.9%	33.0%	8.2%
	女	106	41	42	15	11	50	12	59	33	4
			38.7%	39.6%	14.2%	10.4%	47.2%	11.3%	55.7%	31.1%	3.8%
学年別	2年	111	53	29	20	15	41	15	49	37	7
			47.7%	26.1%	18.0%	13.5%	36.9%	13.5%	44.1%	33.3%	6.3%
	4年	100	43	42	16	8	40	14	58	29	9
			43.0%	42.0%	16.0%	8.0%	40.0%	14.0%	58.0%	29.0%	9.0%
	6年	112	31	45	22	21	46	15	53	38	5
			27.7%	40.2%	19.6%	18.8%	41.1%	13.4%	47.3%	33.9%	4.5%

## 27. キャンパス設備改善要望点（複数回答3つ） - 学年別 -

設備改善の要望で学年の差はみられない。

改善要望は学年による大きな差はみられず、学年によらない共通の項目であることが窺えます。

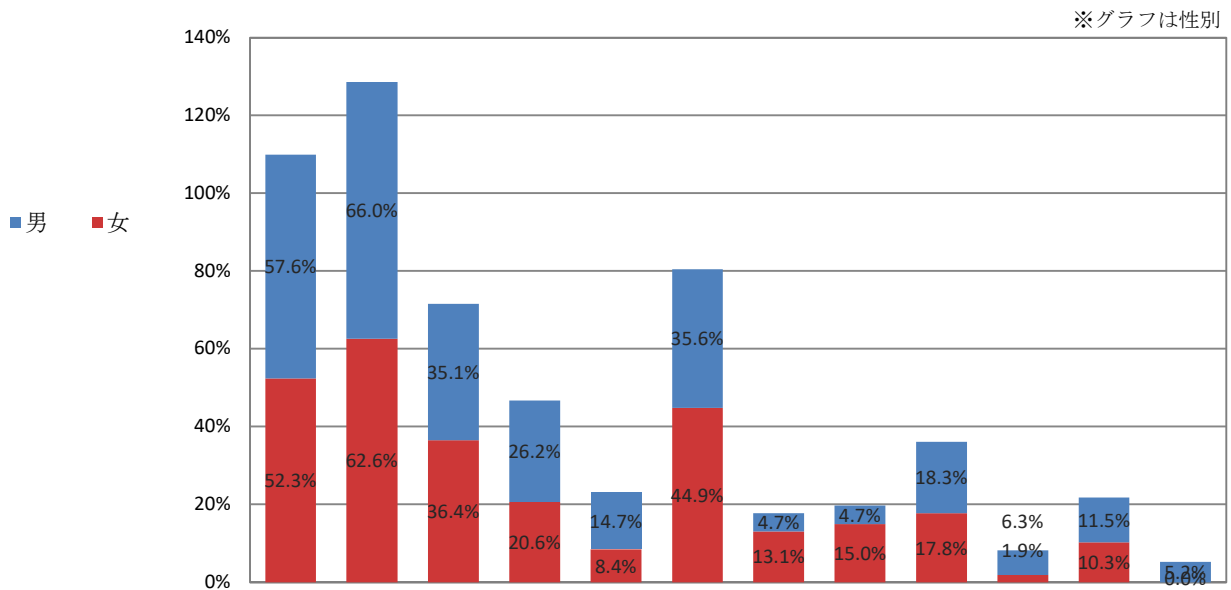


		有効回答者数	キャンパス内の施設等で、特に整備・充実して欲しいのはどれですか								
			教室	図書館	情報系教室	体育館	食堂	駐輪場(自転車置場)	駐車場	学生ホール・ラウンジ	その他
全体		323	127	116	58	44	127	44	160	104	21
			39.3%	35.9%	18.0%	13.6%	39.3%	13.6%	49.5%	32.2%	6.5%
性別	男	194	80	67	41	29	71	28	93	64	16
			41.2%	34.5%	21.1%	14.9%	36.6%	14.4%	47.9%	33.0%	8.2%
	女	106	41	42	15	11	50	12	59	33	4
			38.7%	39.6%	14.2%	10.4%	47.2%	11.3%	55.7%	31.1%	3.8%
学年別	2年	111	53	29	20	15	41	15	49	37	7
			47.7%	26.1%	18.0%	13.5%	36.9%	13.5%	44.1%	33.3%	6.3%
	4年	100	43	42	16	8	40	14	58	29	9
			43.0%	42.0%	16.0%	8.0%	40.0%	14.0%	58.0%	29.0%	9.0%
	6年	112	31	45	22	21	46	15	53	38	5
			27.7%	40.2%	19.6%	18.8%	41.1%	13.4%	47.3%	33.9%	4.5%

## 28. 大学全体要望点（複数回答3つ） - 性別 -

学生の要望は設備と優秀な教師に集中。

大学への要望としては、全体の62.6%が施設・設備の改善、55.5%が優秀な教師、39.3%が食堂や学生ホール・ラウンジの充実となっており、男女で大きな差はありません。

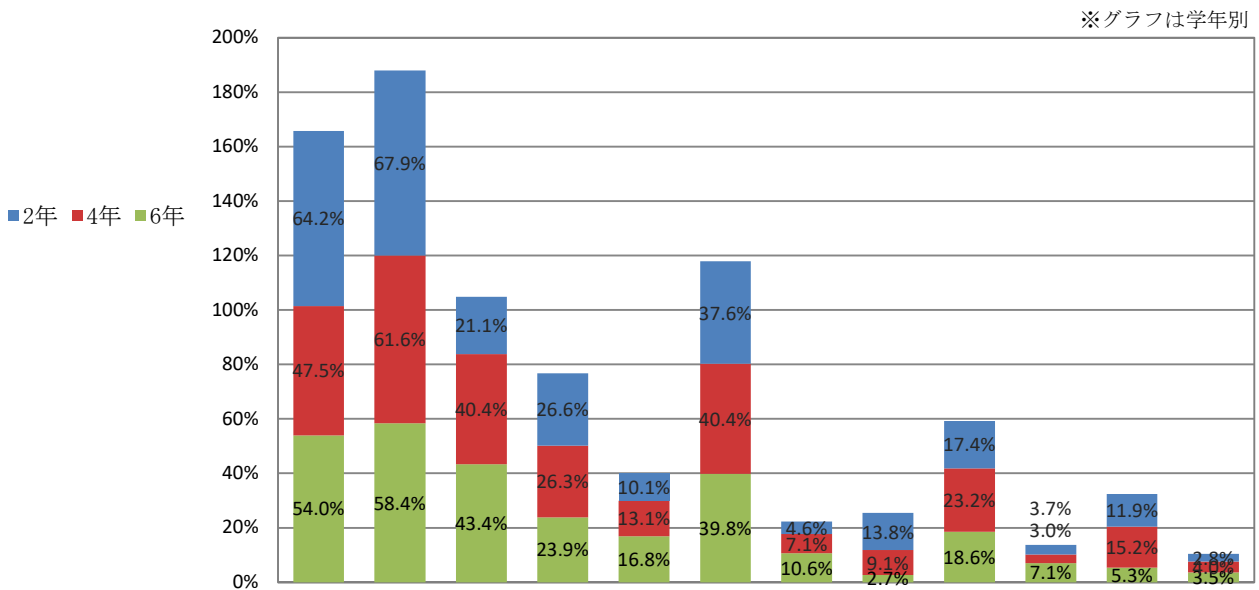


		有効回答者数	大学に対して要望したいことや期待することは何ですか											
			1. 優秀な教師がそろって	2. 施設・設備の改善	3. 図書館の充実と整備	4. 運動施設の充実と整備	5. 課外活動の設備の充実と整備	6. 食堂や学生ホール・ラウンジの充実	7. 資格取得講座（対策授業）の充実	8. 奨学金の新設や増額	9. 学内において「いい学びの場」を増やすこと	10. 学生自治活動（学生会組織）の尊重	11. 期待することは何もない	12. その他
全体		321	178	201	112	82	43	126	24	27	63	15	34	11
			55.5%	62.6%	34.9%	25.5%	13.4%	39.3%	7.5%	8.4%	19.6%	4.7%	10.6%	3.4%
性別	男	191	110	126	67	50	28	68	9	9	35	12	22	10
			57.6%	66.0%	35.1%	26.2%	14.7%	35.6%	4.7%	4.7%	18.3%	6.3%	11.5%	5.2%
性別	女	107	56	67	39	22	9	48	14	16	19	2	11	0
			52.3%	62.6%	36.4%	20.6%	8.4%	44.9%	13.1%	15.0%	17.8%	1.9%	10.3%	0.0%
学年別	2年	109	70	74	23	29	11	41	5	15	19	4	13	3
			64.2%	67.9%	21.1%	26.6%	10.1%	37.6%	4.6%	13.8%	17.4%	3.7%	11.9%	2.8%
	4年	99	47	61	40	26	13	40	7	9	23	3	15	4
			47.5%	61.6%	40.4%	26.3%	13.1%	40.4%	7.1%	9.1%	23.2%	3.0%	15.2%	4.0%
学年別	6年	113	61	66	49	27	19	45	12	3	21	8	6	4
			54.0%	58.4%	43.4%	23.9%	16.8%	39.8%	10.6%	2.7%	18.6%	7.1%	5.3%	3.5%

## 28. 大学全体要望点（複数回答3つ） - 学年別 -

高学年では図書館の充実の要望が増加。

大学への要望としては学年ごとに大きな差はありませんが、図書館の設備充実については2年生で21.1%であったものが4年生で40.4%、6年生で43.4%と増加しています。専門書や文献が医学部図書館以外では入手しにくいこと、自主学習の時間が増加していることが理由として考えられます。

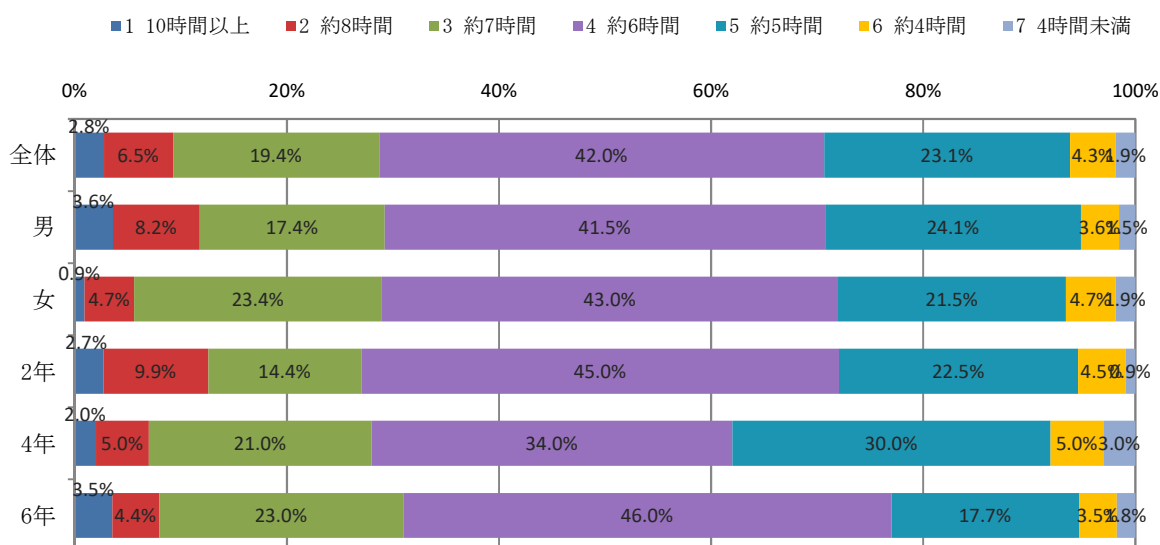


		有効回答者数	大学に対して要望したいことや期待することは何ですか											
			いること	優 秀な 教師 がそ ろつ て	施 教 室 の 設 備 の 改 善	図 書 館 の 充 実 と 整 備	運 動 施 設 の 充 実 と 整 備	と 課 外 活 動 の 設 備 の 充 実	ウ 食 堂 や 学 生 ホ ール ・ ラ	業 ） の 充 実	資 格 取 得 講 座 （ 対 策 授	奨 学 金 の 新 設 や 増 額	の 学 内 に お い て 「 い い こ い	組 織 ） の 尊 重
全体		321	178	201	112	82	43	126	24	27	63	15	34	11
			55.5%	62.6%	34.9%	25.5%	13.4%	39.3%	7.5%	8.4%	19.6%	4.7%	10.6%	3.4%
性別	男	191	110	126	67	50	28	68	9	9	35	12	22	10
			57.6%	66.0%	35.1%	26.2%	14.7%	35.6%	4.7%	4.7%	18.3%	6.3%	11.5%	5.2%
性別	女	107	56	67	39	22	9	48	14	16	19	2	11	0
			52.3%	62.6%	36.4%	20.6%	8.4%	44.9%	13.1%	15.0%	17.8%	1.9%	10.3%	0.0%
学年別	2年	109	70	74	23	29	11	41	5	15	19	4	13	3
			64.2%	67.9%	21.1%	26.6%	10.1%	37.6%	4.6%	13.8%	17.4%	3.7%	11.9%	2.8%
	4年	99	47	61	40	26	13	40	7	9	23	3	15	4
			47.5%	61.6%	40.4%	26.3%	13.1%	40.4%	7.1%	9.1%	23.2%	3.0%	15.2%	4.0%
学年別	6年	113	61	66	49	27	19	45	12	3	21	8	6	4
			54.0%	58.4%	43.4%	23.9%	16.8%	39.8%	10.6%	2.7%	18.6%	7.1%	5.3%	3.5%

## 29. 睡眠時間

睡眠時間は約6時間が最多。

睡眠時間はどの学年でも約6時間との回答が最多でした。一方10時間以上、もしくは4時間以下の回答も散見されました。何らかの睡眠障害をきたしているのかどうかについては不明です。今後学生指導の際に注意すべき点の一項目と考えられます。

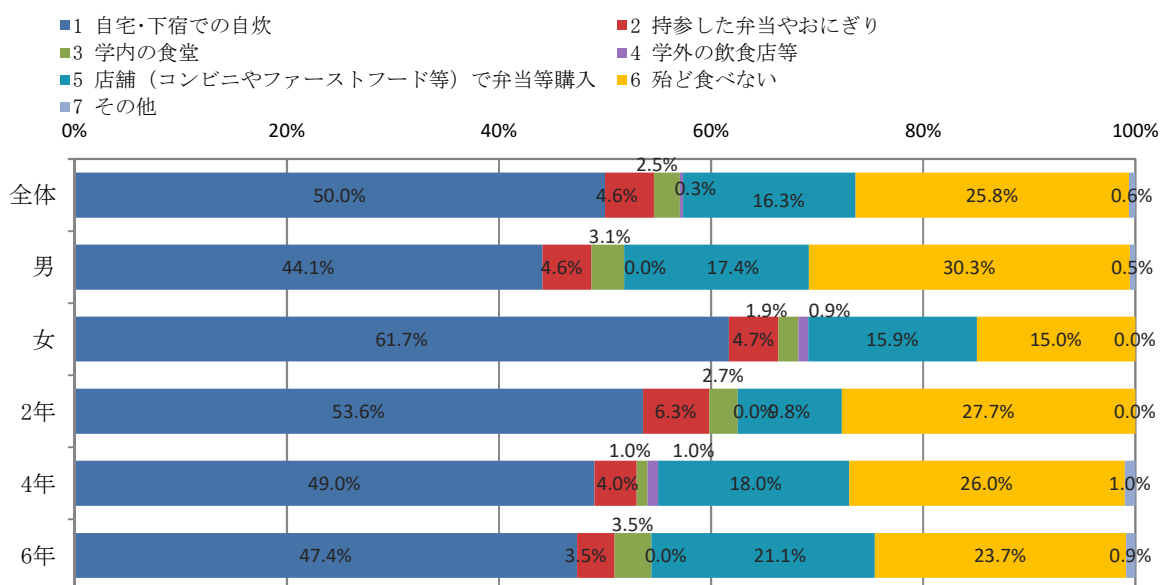


		有効回答者数	平均睡眠時間はどれくらいですか						
			10時間以上	約8時間	約7時間	約6時間	約5時間	約4時間	4時間未満
全体		324	9	21	63	136	75	14	6
			2.8%	6.5%	19.4%	42.0%	23.1%	4.3%	1.9%
性別	男	195	7	16	34	81	47	7	3
			3.6%	8.2%	17.4%	41.5%	24.1%	3.6%	1.5%
	女	107	1	5	25	46	23	5	2
			0.9%	4.7%	23.4%	43.0%	21.5%	4.7%	1.9%
学年別	2年	111	3	11	16	50	25	5	1
			2.7%	9.9%	14.4%	45.0%	22.5%	4.5%	0.9%
	4年	100	2	5	21	34	30	5	3
			2.0%	5.0%	21.0%	34.0%	30.0%	5.0%	3.0%
	6年	113	4	5	26	52	20	4	2
			3.5%	4.4%	23.0%	46.0%	17.7%	3.5%	1.8%

## 30. 食事について…朝食

朝食をとらない学生が全体の4分の1以上。

朝食については全体の半数が自宅・下宿での自炊と回答している一方、4分の1以上の学生が朝食を食べないと回答しています。

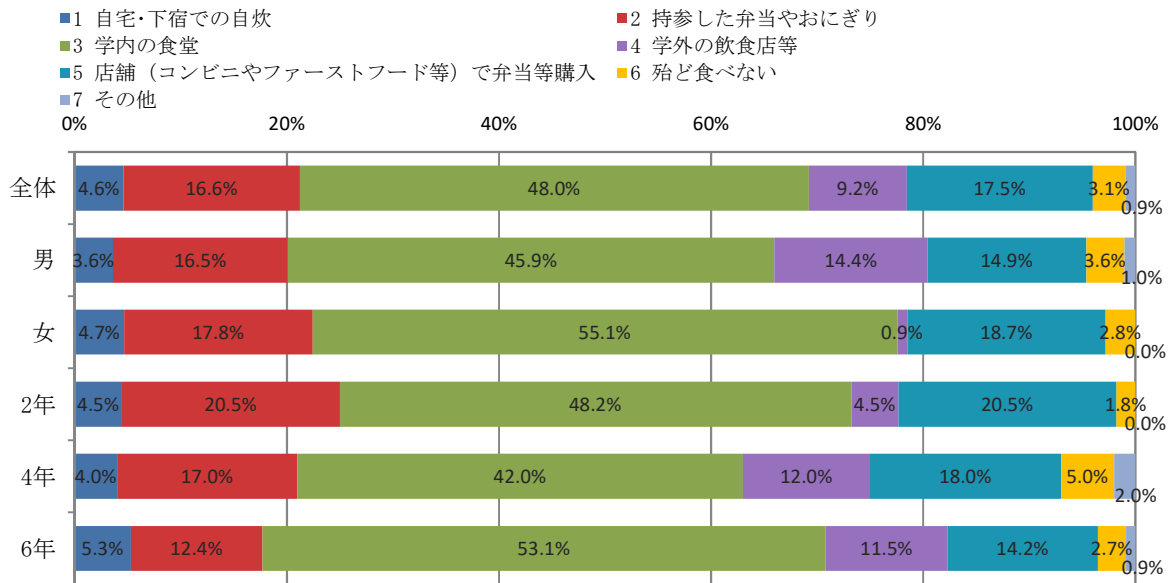


		有効回答者数	食事は主にどのようにして摂っていますか…朝食						
			自宅・下宿での自炊	持参した弁当やおにぎり	学内の食堂	学外の飲食店等	店舗 (コンビニやファーストフード等) で弁当等購入	殆ど食べない	その他
全体		326	163	15	8	1	53	84	2
			50.0%	4.6%	2.5%	0.3%	16.3%	25.8%	0.6%
性別	男	195	86	9	6	0	34	59	1
			44.1%	4.6%	3.1%	0.0%	17.4%	30.3%	0.5%
性別	女	107	66	5	2	1	17	16	0
			61.7%	4.7%	1.9%	0.9%	15.9%	15.0%	0.0%
学年別	2年	112	60	7	3	0	11	31	0
			53.6%	6.3%	2.7%	0.0%	9.8%	27.7%	0.0%
	4年	100	49	4	1	1	18	26	1
			49.0%	4.0%	1.0%	1.0%	18.0%	26.0%	1.0%
学年別	6年	114	54	4	4	0	24	27	1
			47.4%	3.5%	3.5%	0.0%	21.1%	23.7%	0.9%

## 30. 食事について…昼食

学内の食堂での昼食が約半数。

学年を問わず、約半数の学生が昼食を学内の食堂でとると回答しています。

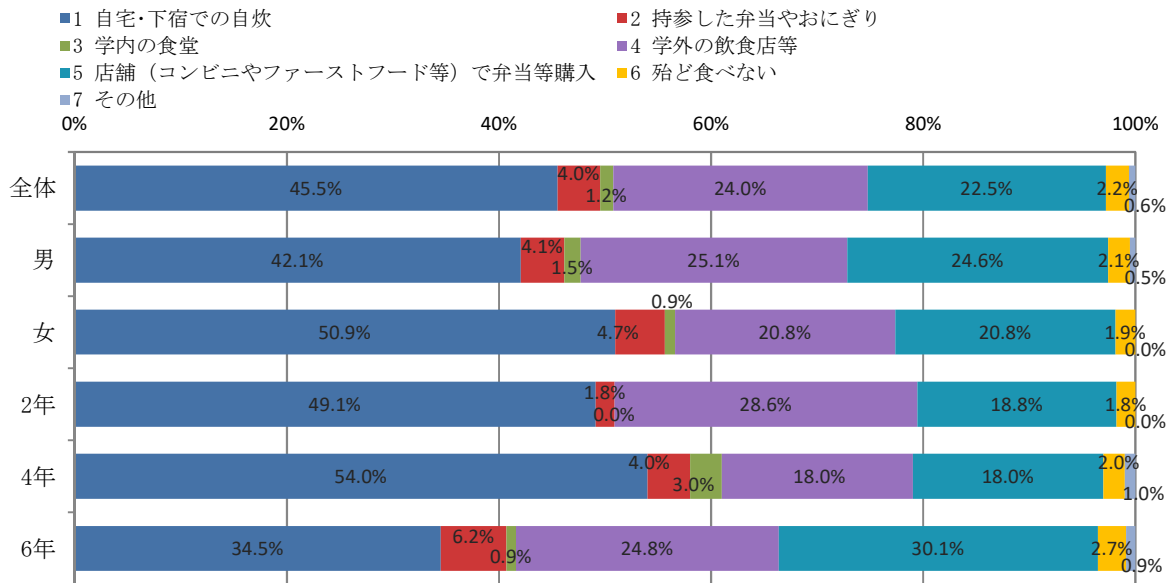


		有効回答者数	食事は主にどのようにして摂っていますか…昼食						
			自宅・下宿での自炊	持参した弁当やおにぎり	学内の食堂	学外の飲食店等	店舗 (コンビニやファーストフード等) で弁当等購入	殆ど食べない	その他
全体		325	15	54	156	30	57	10	3
			4.6%	16.6%	48.0%	9.2%	17.5%	3.1%	0.9%
性別	男	194	7	32	89	28	29	7	2
			3.6%	16.5%	45.9%	14.4%	14.9%	3.6%	1.0%
学年別	女	107	5	19	59	1	20	3	0
			4.7%	17.8%	55.1%	0.9%	18.7%	2.8%	0.0%
	2年	112	5	23	54	5	23	2	0
			4.5%	20.5%	48.2%	4.5%	20.5%	1.8%	0.0%
	4年	100	4	17	42	12	18	5	2
			4.0%	17.0%	42.0%	12.0%	18.0%	5.0%	2.0%
	6年	113	6	14	60	13	16	3	1
			5.3%	12.4%	53.1%	11.5%	14.2%	2.7%	0.9%

## 30. 食事について…夕食

夕食は自宅・自炊と外食・弁当中心に分かれる。

夕食については自宅・下宿での自炊と回答した学生が全体の45.5%であった一方、外食や店舗での弁当を挙げる学生も半数近くいます。特に6年生では自宅・自炊の比率は34.5%に減少しており、下宿生の増加を反映したものと考えられます。



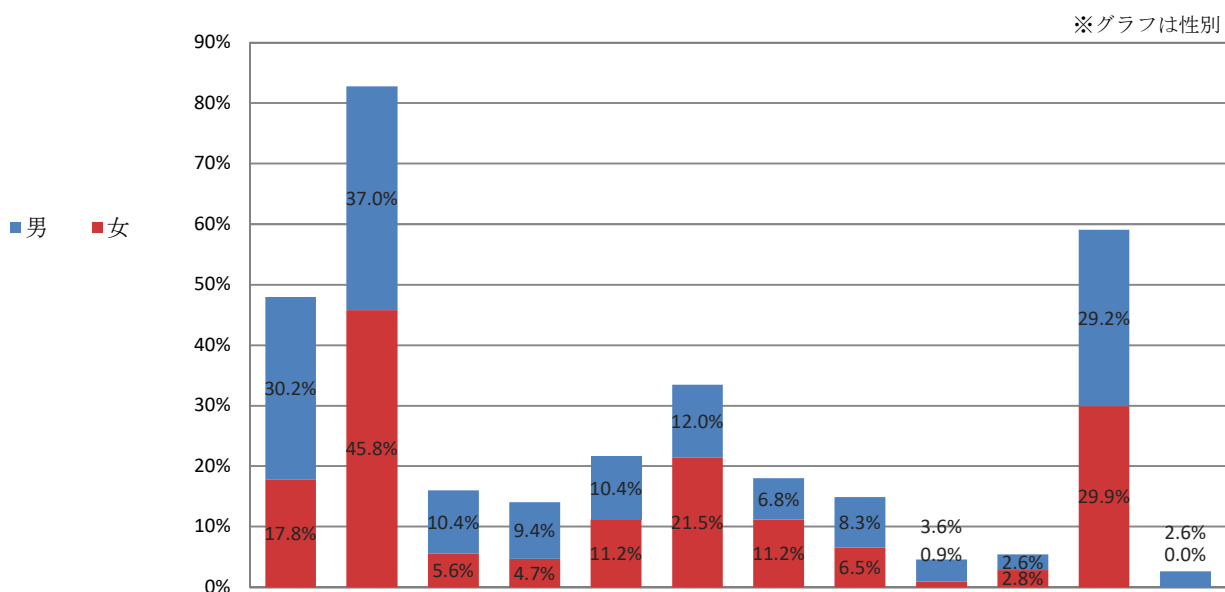
		有効回答者数	食事は主にどのようにして摂っていますか…夕食						
			自宅・下宿での自炊	持参した弁当やおにぎり	学内の食堂	学外の飲食店等	店舗（コンビニやファーストフード等）で弁当等購入	殆ど食べない	その他
全体		325	148	13	4	78	73	7	2
			45.5%	4.0%	1.2%	24.0%	22.5%	2.2%	0.6%
性別	男	195	82	8	3	49	48	4	1
			42.1%	4.1%	1.5%	25.1%	24.6%	2.1%	0.5%
	女	106	54	5	1	22	22	2	0
			50.9%	4.7%	0.9%	20.8%	20.8%	1.9%	0.0%
学年別	2年	112	55	2	0	32	21	2	0
			49.1%	1.8%	0.0%	28.6%	18.8%	1.8%	0.0%
	4年	100	54	4	3	18	18	2	1
			54.0%	4.0%	3.0%	18.0%	18.0%	2.0%	1.0%
	6年	113	39	7	1	28	34	3	1
			34.5%	6.2%	0.9%	24.8%	30.1%	2.7%	0.9%



# 31. 悩み事（複数回答） - 性別 -

男女とも学習面の悩みが最多。

悩み事としては全体の39.1%が学習面で最多、次いで金銭面が25.8%となっています。就職・将来の進路を挙げた男子学生は12.0%に対し女子学生では21.5%と性差がみられます。

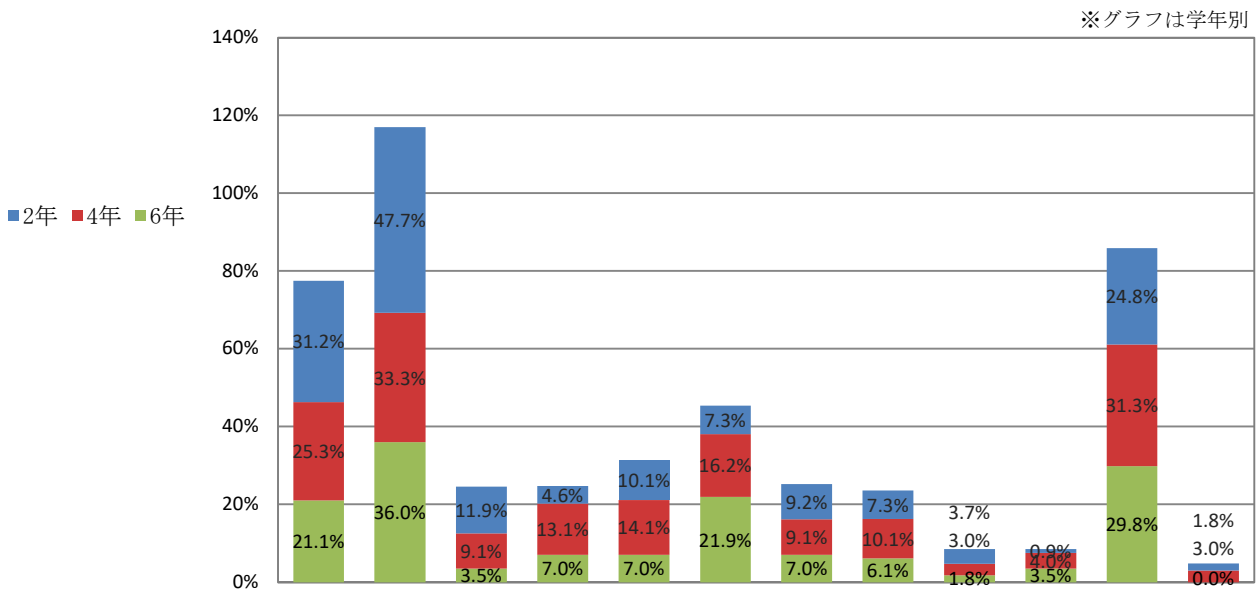


		有効回答者数	現在何か悩みごとを持っていますか											
			金銭面	学習面	クラブ関係	健康上の問題	性格や能力について	就職・将来の進路	友人関係	異性問題	性の問題	家庭の問題	特に悩んでいない	その他
全体		322	83	126	26	26	33	49	27	25	9	9	92	5
			25.8%	39.1%	8.1%	8.1%	10.2%	15.2%	8.4%	7.8%	2.8%	2.8%	28.6%	1.6%
性別	男	192	58	71	20	18	20	23	13	16	7	5	56	5
			30.2%	37.0%	10.4%	9.4%	10.4%	12.0%	6.8%	8.3%	3.6%	2.6%	29.2%	2.6%
	女	107	19	49	6	5	12	23	12	7	1	3	32	0
			17.8%	45.8%	5.6%	4.7%	11.2%	21.5%	11.2%	6.5%	0.9%	2.8%	29.9%	0.0%
学年別	2年	109	34	52	13	5	11	8	10	8	4	1	27	2
			31.2%	47.7%	11.9%	4.6%	10.1%	7.3%	9.2%	7.3%	3.7%	0.9%	24.8%	1.8%
	4年	99	25	33	9	13	14	16	9	10	3	4	31	3
			25.3%	33.3%	9.1%	13.1%	14.1%	16.2%	9.1%	10.1%	3.0%	4.0%	31.3%	3.0%
	6年	114	24	41	4	8	8	25	8	7	2	4	34	0
			21.1%	36.0%	3.5%	7.0%	7.0%	21.9%	7.0%	6.1%	1.8%	3.5%	29.8%	0.0%

### 31. 悩み事（複数回答） - 学年別 -

2年生では学習面の悩みが約半数、6年生では学習面に次いで就職・将来の進

学年別に悩み事をみると、2年生では47.7%が学習面、次いで31.2%が金銭面を挙げています。6年生では学習面36.0%に次いで就職や将来の進路の悩みを挙げた学生が21.9%となっています。学生指導、あるいは学生からの相談を受ける上で注意すべき項目と考えられます。

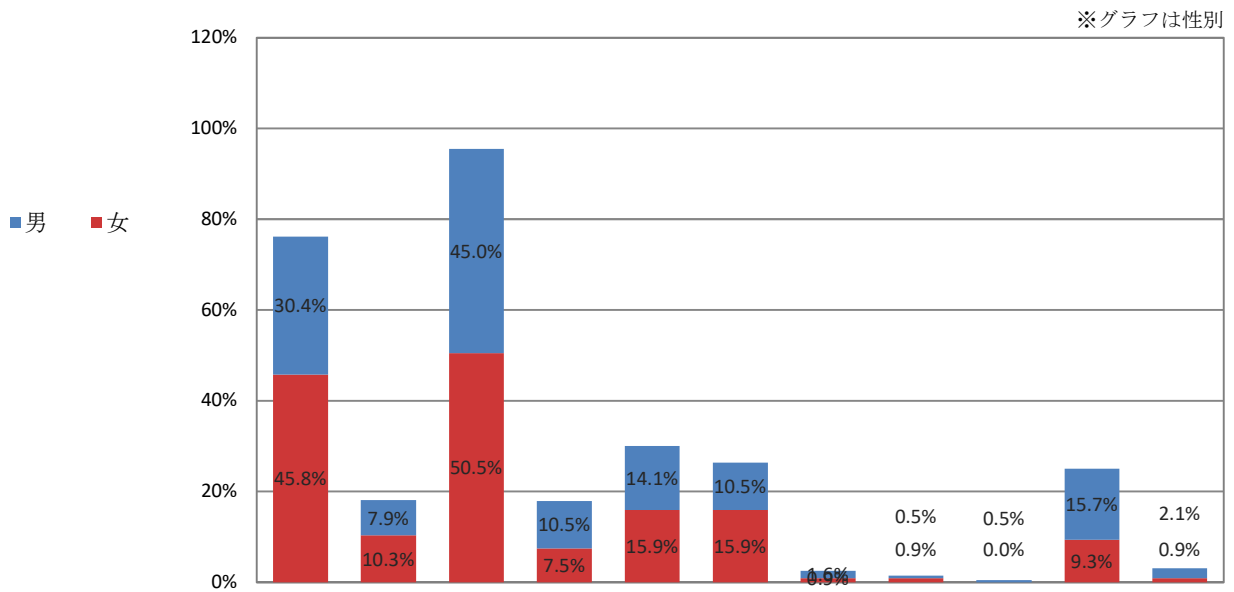


		有効回答者数	現在何か悩みごとを持っていますか											
			金銭面	学習面	クラブ関係	健康上の問題	性格や能力について	就職・将来の進路	友人関係	異性問題	性の問題	家庭の問題	特に悩んでいない	その他
全体		322	83	126	26	26	33	49	27	25	9	9	92	5
			25.8%	39.1%	8.1%	8.1%	10.2%	15.2%	8.4%	7.8%	2.8%	2.8%	28.6%	1.6%
性別	男	192	58	71	20	18	20	23	13	16	7	5	56	5
			30.2%	37.0%	10.4%	9.4%	10.4%	12.0%	6.8%	8.3%	3.6%	2.6%	29.2%	2.6%
性別	女	107	19	49	6	5	12	23	12	7	1	3	32	0
			17.8%	45.8%	5.6%	4.7%	11.2%	21.5%	11.2%	6.5%	0.9%	2.8%	29.9%	0.0%
学年別	2年	109	34	52	13	5	11	8	10	8	4	1	27	2
			31.2%	47.7%	11.9%	4.6%	10.1%	7.3%	9.2%	7.3%	3.7%	0.9%	24.8%	1.8%
	4年	99	25	33	9	13	14	16	9	10	3	4	31	3
			25.3%	33.3%	9.1%	13.1%	14.1%	16.2%	9.1%	10.1%	3.0%	4.0%	31.3%	3.0%
	6年	114	24	41	4	8	8	25	8	7	2	4	34	0
			21.1%	36.0%	3.5%	7.0%	7.0%	21.9%	7.0%	6.1%	1.8%	3.5%	29.8%	0.0%

## 32. 相談相手（複数回答） - 性別 -

相談相手は男女を問わず同級生が最多。

相談しやすい相手としては男女を問わず同級生が最多、続いて親で、教職員・保健室を挙げた学生は極めて少なくなっています。一方学年を問わず1割以上の学生が「特に相談相手がいない」と回答していますが、これは前問の「特に悩んでいない」との回答と連動しているものと考えられます。

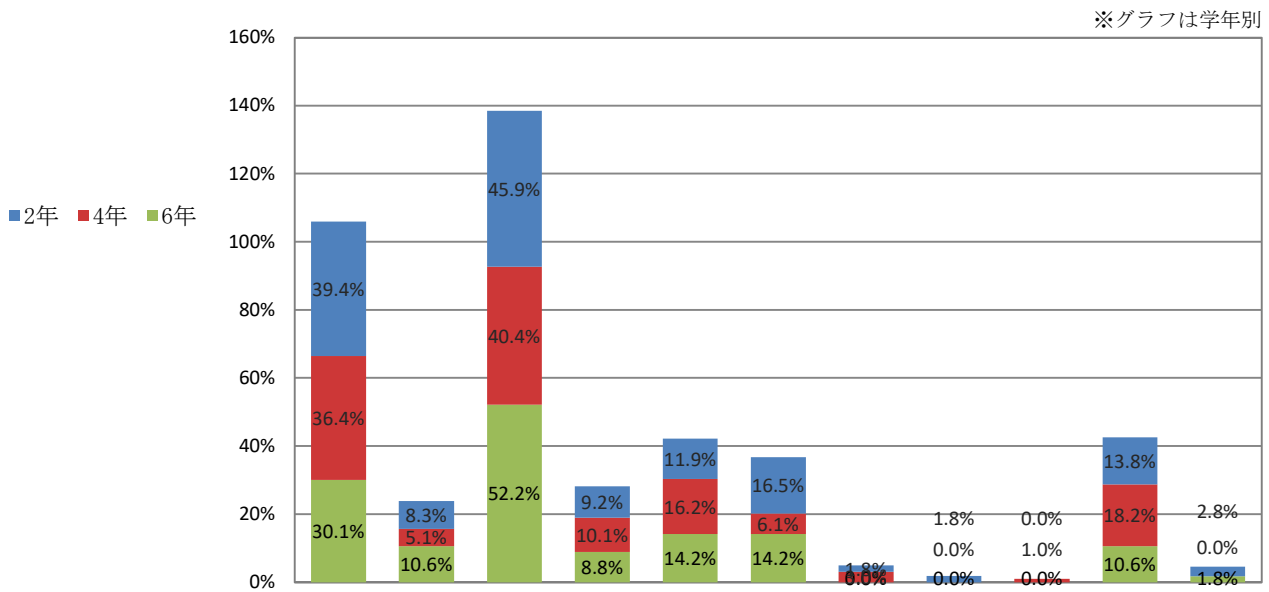


		学生生活上の悩みや不安、困ったときに相談し易いのはどなたですか											
		有効回答者数	親	兄弟	同級生	先輩・後輩	学外の友人	恋人	教員	職員	含む保健室（カウンセラー）	特に相談相手がいない	その他
	全体	321	113	26	149	30	45	40	5	2	1	45	5
			35.2%	8.1%	46.4%	9.3%	14.0%	12.5%	1.6%	0.6%	0.3%	14.0%	1.6%
性別	男	191	58	15	86	20	27	20	3	1	1	30	4
			30.4%	7.9%	45.0%	10.5%	14.1%	10.5%	1.6%	0.5%	0.5%	15.7%	2.1%
	女	107	49	11	54	8	17	17	1	1	0	10	1
			45.8%	10.3%	50.5%	7.5%	15.9%	15.9%	0.9%	0.9%	0.0%	9.3%	0.9%
学年別	2年	109	43	9	50	10	13	18	2	2	0	15	3
			39.4%	8.3%	45.9%	9.2%	11.9%	16.5%	1.8%	1.8%	0.0%	13.8%	2.8%
	4年	99	36	5	40	10	16	6	3	0	1	18	0
			36.4%	5.1%	40.4%	10.1%	16.2%	6.1%	3.0%	0.0%	1.0%	18.2%	0.0%
	6年	113	34	12	59	10	16	16	0	0	0	12	2
			30.1%	10.6%	52.2%	8.8%	14.2%	14.2%	0.0%	0.0%	0.0%	10.6%	1.8%

## 32. 相談相手（複数回答） - 学年別 -

相談相手で学年ごとに大きな差はみられない。

学年別に相談しやすい相手を見ると、高学年で「親」とする比率が若干減るものの、学年ごとに大きな差は認められません。

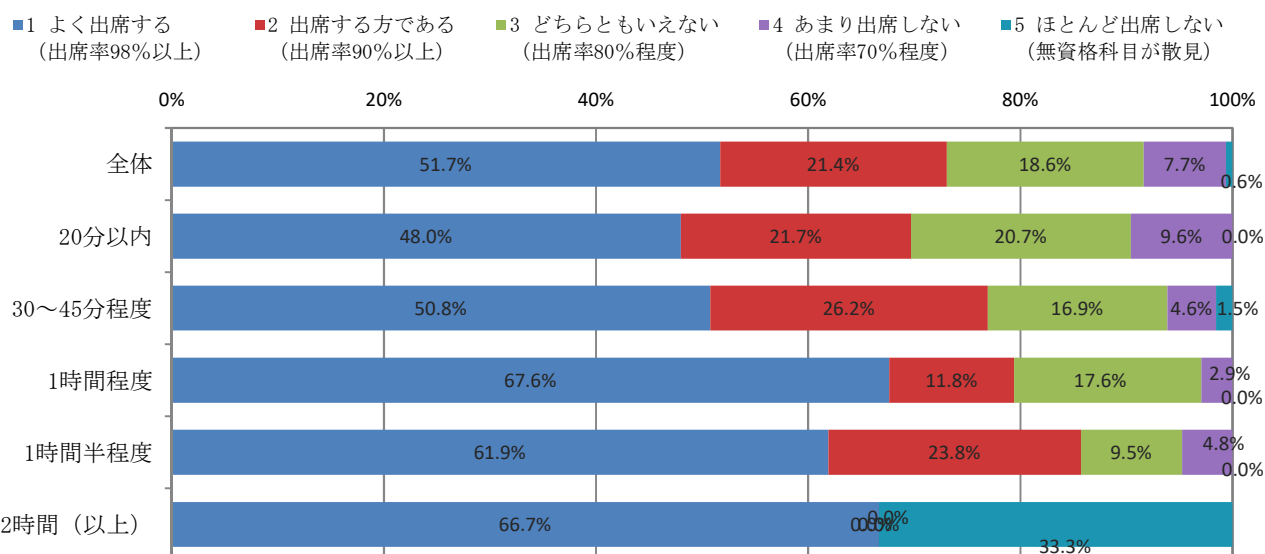


		有効回答者数	学生生活上の悩みや不安、困ったときに相談し易いのはどなたですか										
			親	兄弟	同級生	先輩・後輩	学外の友人	恋人	教員	職員	含む保健室（カウンセラー）	特に相談相手がいない	その他
全体		321	113	26	149	30	45	40	5	2	1	45	5
			35.2%	8.1%	46.4%	9.3%	14.0%	12.5%	1.6%	0.6%	0.3%	14.0%	1.6%
性別	男	191	58	15	86	20	27	20	3	1	1	30	4
			30.4%	7.9%	45.0%	10.5%	14.1%	10.5%	1.6%	0.5%	0.5%	15.7%	2.1%
性別	女	107	49	11	54	8	17	17	1	1	0	10	1
			45.8%	10.3%	50.5%	7.5%	15.9%	15.9%	0.9%	0.9%	0.0%	9.3%	0.9%
学年別	2年	109	43	9	50	10	13	18	2	2	0	15	3
			39.4%	8.3%	45.9%	9.2%	11.9%	16.5%	1.8%	1.8%	0.0%	13.8%	2.8%
	4年	99	36	5	40	10	16	6	3	0	1	18	0
			36.4%	5.1%	40.4%	10.1%	16.2%	6.1%	3.0%	0.0%	1.0%	18.2%	0.0%
	6年	113	34	12	59	10	16	16	0	0	0	12	2
			30.1%	10.6%	52.2%	8.8%	14.2%	14.2%	0.0%	0.0%	0.0%	10.6%	1.8%

### 3. 授業出席率 × 9. 通学時間別

通学時間が短いほど出席率が悪い傾向。

通学時間別に出席率をみると、通学時間1時間以上の学生の6割以上がよく出席する（98%以上）と回答しているのに対し、通学時間20分以内の学生では半数以下となっていました。下宿生の一部の出席状況が芳しくないものと考えられます。

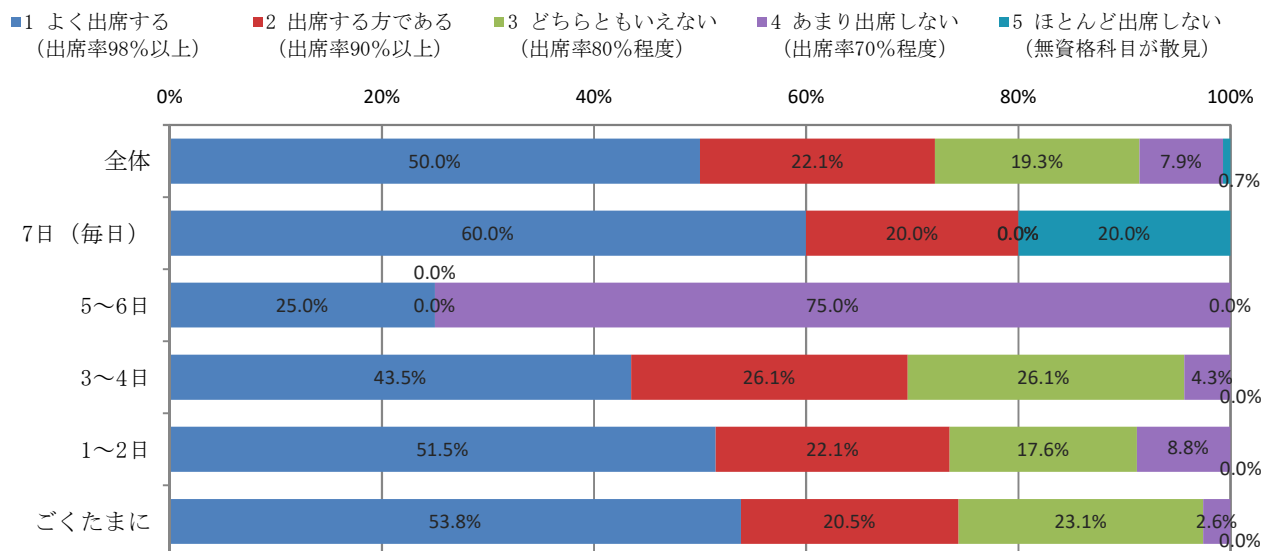


		有効回答者数	授業出席率				
			(よく出席する 出席率98%以上)	(出席する方である 出席率90%以上)	(どちらともいえない 出席率80%程度)	(あまり出席しない 出席率70%程度)	(ほとんど出席しない 無資格科目が散見)
通学時間別	全体	323	167	69	60	25	2
			51.7%	21.4%	18.6%	7.7%	0.6%
	20分以内	198	95	43	41	19	0
			48.0%	21.7%	20.7%	9.6%	0.0%
	30～45分程度	65	33	17	11	3	1
			50.8%	26.2%	16.9%	4.6%	1.5%
	1時間程度	34	23	4	6	1	0
		67.6%	11.8%	17.6%	2.9%	0.0%	
1時間半程度	21	13	5	2	1	0	
		61.9%	23.8%	9.5%	4.8%	0.0%	
2時間 (以上)	3	2	0	0	0	1	
		66.7%	0.0%	0.0%	0.0%	33.3%	

### 3. 授業出席率 × 13. アルバイト日数別

アルバイトをしている学生では若干出席率が悪いが、大きな差はみられない

週のアルバイト日数を「毎日」と回答した5名の回答を除けば、アルバイト日数が増えると出席率が悪くなる傾向がみられます。アルバイトが授業出席の妨げとなっているとすれば何らかの指導・対策が必要です。



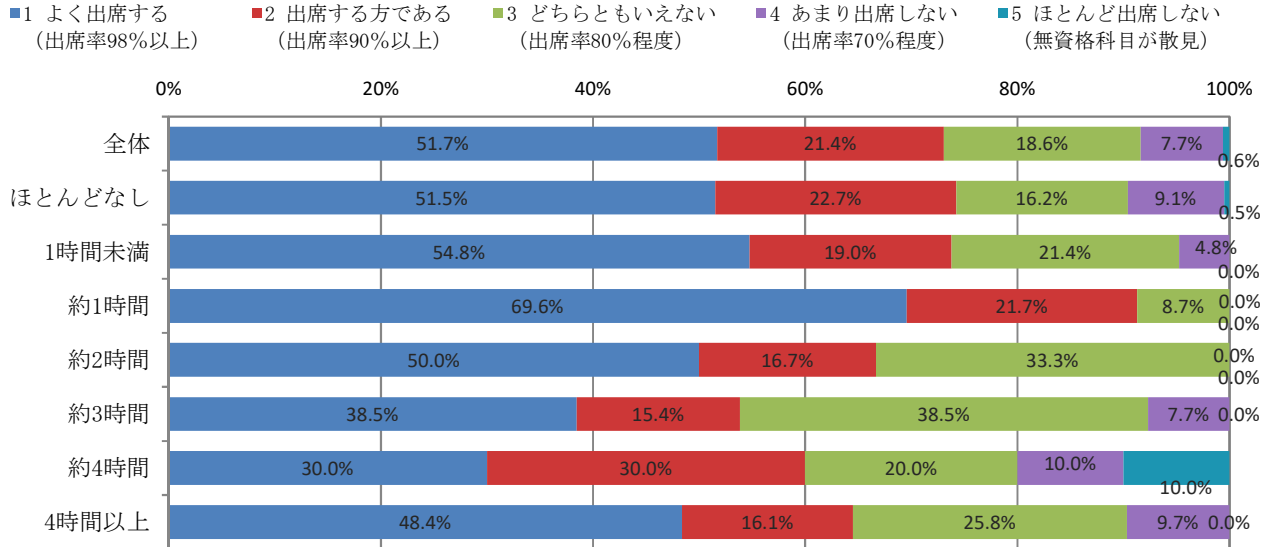
		有効回答者数	授業出席率				
			(よく出席する 出席率98%以上)	(出席する方である 出席率90%以上)	(どちらともいえない 出席率80%程度)	(あまり出席しない 出席率70%程度)	(ほとんど出席しない 無資格科目が散見)
全体		140	70	31	27	11	1
アルバイト日数別	7日 (毎日)	5	3	1	0	0	1
	5~6日	4	1	0	0	3	0
	3~4日	23	10	6	6	1	0
	1~2日	68	35	15	12	6	0
	ごくたまに	39	21	8	9	1	0
	全体	140	50.0%	22.1%	19.3%	7.9%	0.7%

※アルバイトをしている人のみ回答

### 3. 授業出席率 × 20. 予習時間別

予習時間の長い学生の出席率は減少傾向。

予習時間が1時間を超えると出席率は減少傾向にあります。学年ごとに事情が異なり、個々の学修パターンに差があるため一概に言えませんが、講義の効果をみる上でもより詳細な分析が必要な項目です。

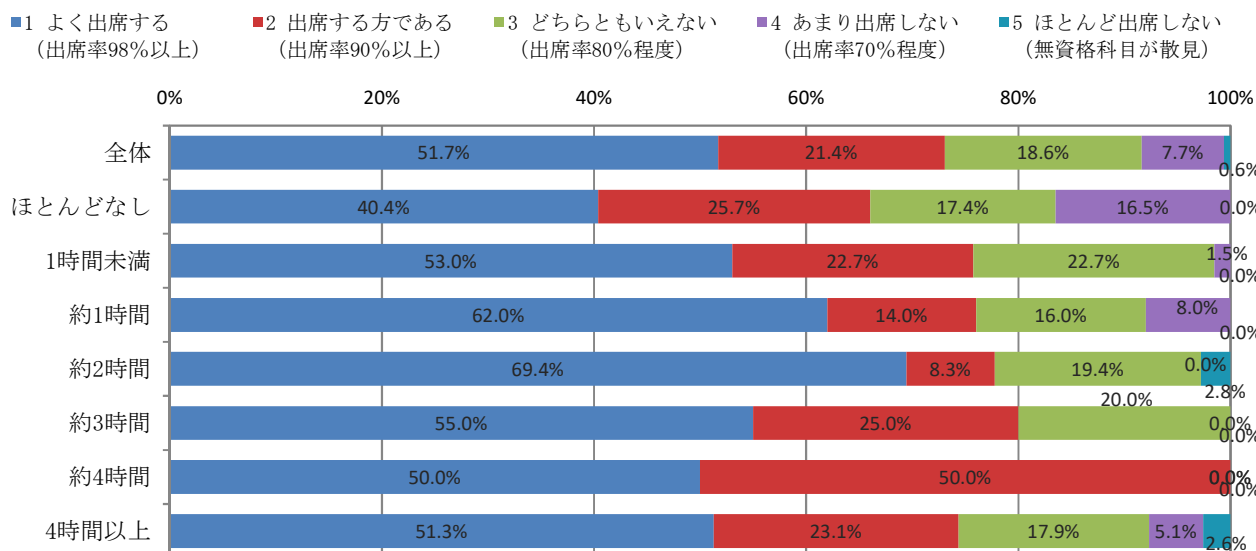


		有効回答者数	授業出席率				
			(よく出席する 98%以上)	(出席する方である 90%以上)	(どちらともいえない 80%程度)	(あまり出席しない 70%程度)	(ほとんど出席しない 無資格科目が散見)
全体		323	167	69	60	25	2
			51.7%	21.4%	18.6%	7.7%	0.6%
予習時間別	ほとんどなし	198	102	45	32	18	1
			51.5%	22.7%	16.2%	9.1%	0.5%
	1時間未満	42	23	8	9	2	0
			54.8%	19.0%	21.4%	4.8%	0.0%
	約1時間	23	16	5	2	0	0
			69.6%	21.7%	8.7%	0.0%	0.0%
	約2時間	6	3	1	2	0	0
			50.0%	16.7%	33.3%	0.0%	0.0%
	約3時間	13	5	2	5	1	0
		38.5%	15.4%	38.5%	7.7%	0.0%	
約4時間	10	3	3	2	1	1	
		30.0%	30.0%	20.0%	10.0%	10.0%	
4時間以上	31	15	5	8	3	0	
		48.4%	16.1%	25.8%	9.7%	0.0%	

### 3. 授業出席率 × 21. 復習時間別

復習時間と出席率には関係性がみとめられない。

復習時間と出席率の間には強い関係性は認められません。前項と同様個々の成績との関係を含め、より詳細な分析が必要な項目です。



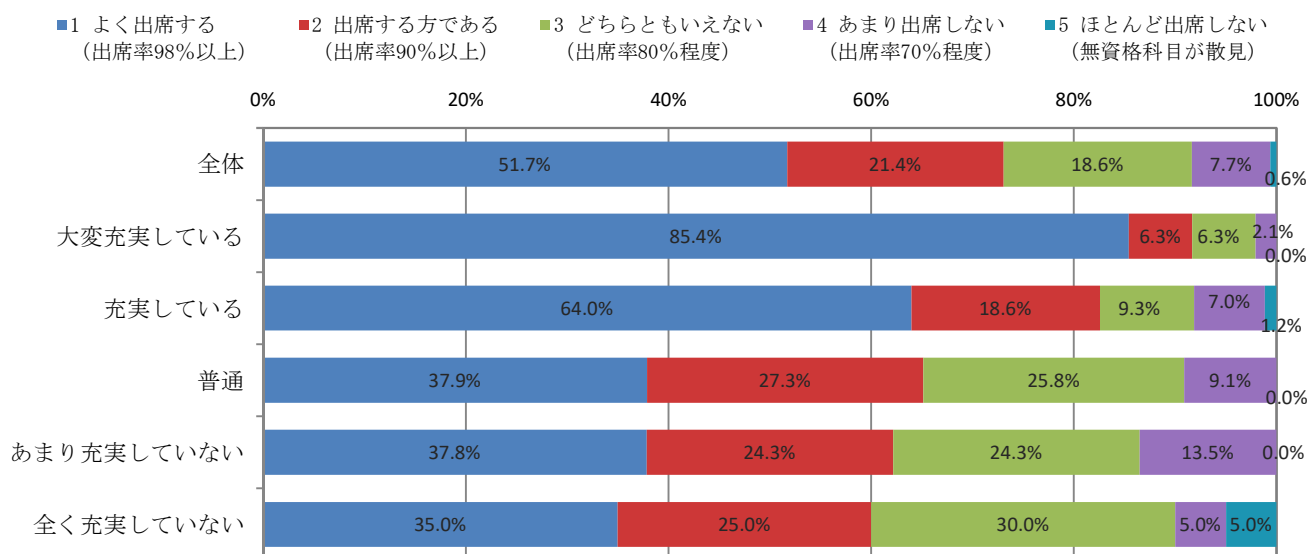
		有効回答者数	授業出席率				
			(よく出席する 出席率98%以上)	(出席する方である 出席率90%以上)	(どちらともいえない 出席率80%程度)	(あまり出席しない 出席率70%程度)	(ほとんど出席しない 無資格科目が散見)
全体		323	167	69	60	25	2
			51.7%	21.4%	18.6%	7.7%	0.6%
復習時間別	ほとんどなし	109	44	28	19	18	0
			40.4%	25.7%	17.4%	16.5%	0.0%
	1時間未満	66	35	15	15	1	0
			53.0%	22.7%	22.7%	1.5%	0.0%
	約1時間	50	31	7	8	4	0
			62.0%	14.0%	16.0%	8.0%	0.0%
	約2時間	36	25	3	7	0	1
			69.4%	8.3%	19.4%	0.0%	2.8%
約3時間	20	11	5	4	0	0	
		55.0%	25.0%	20.0%	0.0%	0.0%	
約4時間	2	1	1	0	0	0	
		50.0%	50.0%	0.0%	0.0%	0.0%	
4時間以上	39	20	9	7	2	1	
		51.3%	23.1%	17.9%	5.1%	2.6%	



### 3. 授業出席率 × 4. 学習面での充実度別

学習面で充実している学生は出席率が高い。

学習面で大変充実していると回答した学生では85.4%が出席率98%以上と回答する一方、普通～全く充実していないと回答した学生では出席率は80%以下との回答となっており、学習面での充実感を感じる学生の出席率が高いという結果でした。学修へのモチベーションが落ちていることが原因となっているのか、講義から得るものが少ないためなのか、より詳細な検討が必要です。

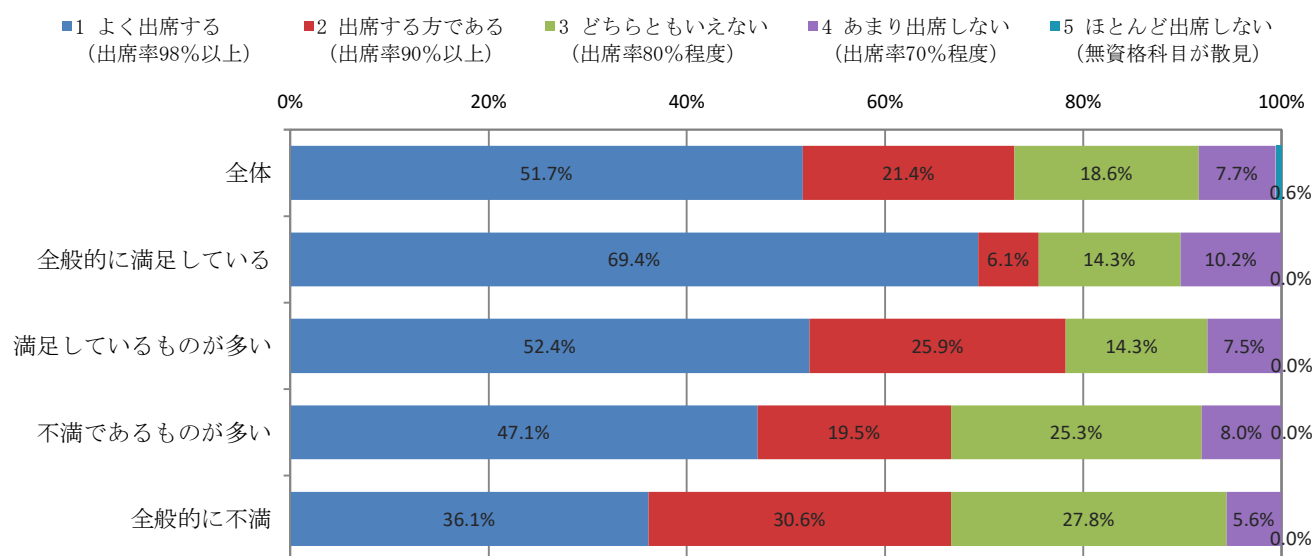


		有効回答者数	授業出席率				
			(よく出席する 出席率98%以上)	(出席する方である 出席率90%以上)	(どちらともいえない 出席率80%程度)	(あまり出席しない 出席率70%程度)	(ほとんど出席しない 無資格科目が散見)
全体		323	167	69	60	25	2
			51.7%	21.4%	18.6%	7.7%	0.6%
学習面での 充実度別	大変充実している	48	41	3	3	1	0
			85.4%	6.3%	6.3%	2.1%	0.0%
	充実している	86	55	16	8	6	1
			64.0%	18.6%	9.3%	7.0%	1.2%
	普通	132	50	36	34	12	0
			37.9%	27.3%	25.8%	9.1%	0.0%
あまり充実していない	37	14	9	9	5	0	
		37.8%	24.3%	24.3%	13.5%	0.0%	
全く充実していない	20	7	5	6	1	1	
		35.0%	25.0%	30.0%	5.0%	5.0%	

### 3. 授業出席率 × 25. 講義実習満足度別

講義実習に満足している学生の出席率が高い。

講義・実習に満足していると回答した学生で出席率が高い傾向にあります。ただし自由記載からは不満としては講義実習の内容よりも全体的なカリキュラムに余裕がない点を挙げる回答が多く、余裕がないことが出席率低下につながっていることも窺えます。カリキュラムに余裕を持たせるほうが満足度・出席率ともに上昇して学修効果が挙がる可能性があり、今後詳細な分析と検討が必要な項目と考えられます。

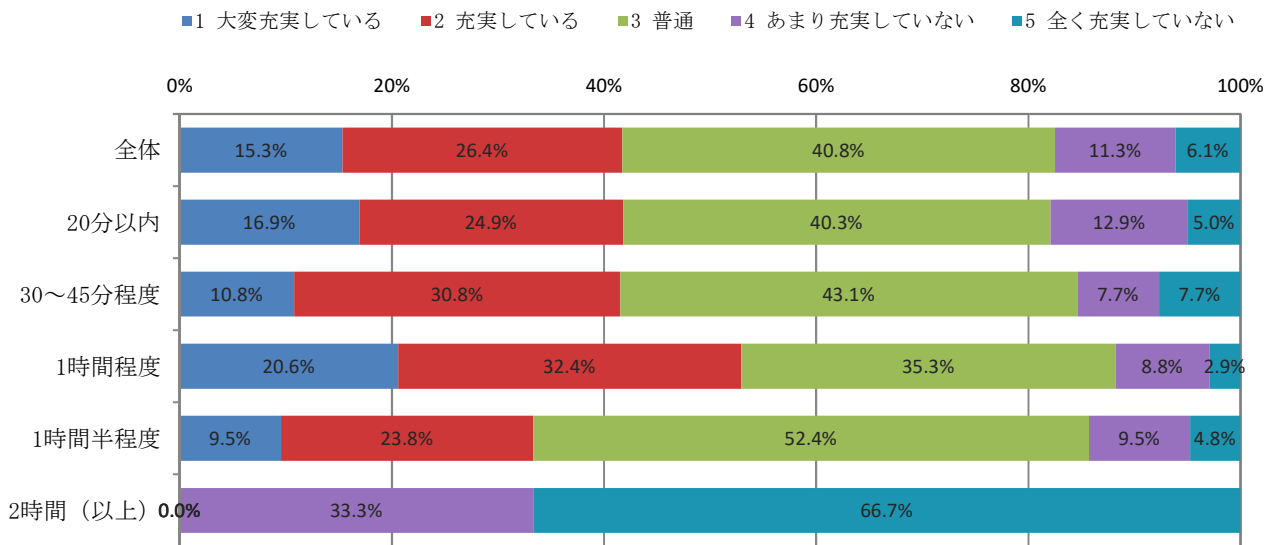


		有効回答者数	授業出席率				
			(よく出席する 98%以上)	(出席する方である 90%以上)	(どちらともいえない 80%程度)	(あまり出席しない 70%程度)	(ほとんど出席しない 無資格科目が散見)
全体		323	167	69	60	25	2
			51.7%	21.4%	18.6%	7.7%	0.6%
講義実習満足度別	全般的に満足している	49	34	3	7	5	0
			69.4%	6.1%	14.3%	10.2%	0.0%
	満足しているものが多い	147	77	38	21	11	0
			52.4%	25.9%	14.3%	7.5%	0.0%
	不満であるものが多い	87	41	17	22	7	0
		47.1%	19.5%	25.3%	8.0%	0.0%	
全般的に不満	36	13	11	10	2	0	
		36.1%	30.6%	27.8%	5.6%	0.0%	

# 4. 学習面での充実度 × 9. 通学時間別

a

通学時間と学習充実度の間には特定の傾向はみとめられません。

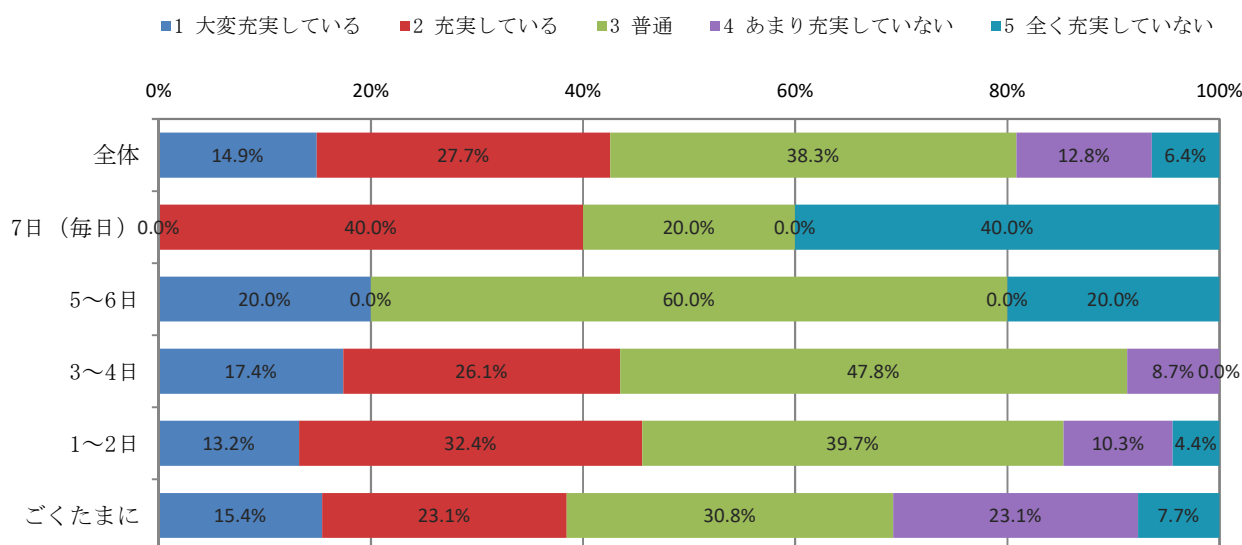


		有効回答者数	学習面での充実度				
			大変充実している	充実している	普通	あまり充実していない	全く充実していない
通学時間別	全体	326	50	86	133	37	20
			15.3%	26.4%	40.8%	11.3%	6.1%
	20分以内	201	34	50	81	26	10
			16.9%	24.9%	40.3%	12.9%	5.0%
	30～45分程度	65	7	20	28	5	5
			10.8%	30.8%	43.1%	7.7%	7.7%
	1時間程度	34	7	11	12	3	1
		20.6%	32.4%	35.3%	8.8%	2.9%	
1時間半程度	21	2	5	11	2	1	
		9.5%	23.8%	52.4%	9.5%	4.8%	
2時間（以上）	3	0	0	0	1	2	
		0.0%	0.0%	0.0%	33.3%	66.7%	

## 4. 学習面での充実度 × 13. アルバイト日数別

アルバイトをしていない学生の学習充実度がやや低い。

学習面であまり充実していない、あるいは全く充実していない、との回答率に着目すると、アルバイトをしていない、と回答していた学生では30.8%に対し、週1～2日では14.7%、週3～4日では8.7%となっており、アルバイトをしていない学生のほうが学生充実度が低い学生の比率が多いという結果でした。



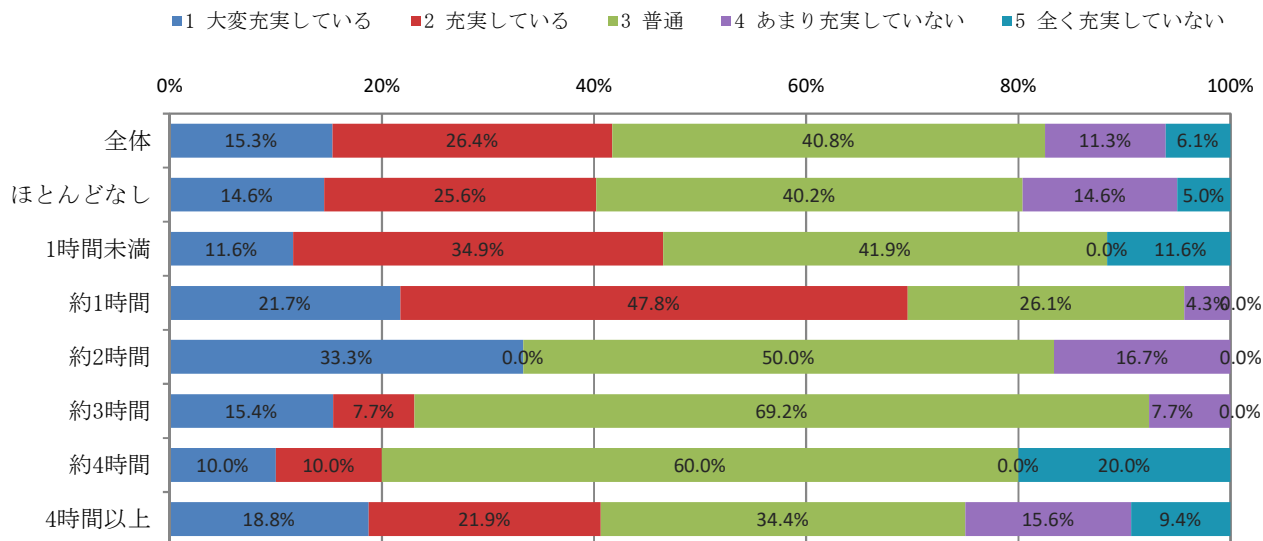
		有効回答者数	学習面での充実度				
			大変充実している	充実している	普通	あまり充実していない	全く充実していない
全体		141	21	39	54	18	9
			14.9%	27.7%	38.3%	12.8%	6.4%
アルバイト日数別	7日 (毎日)	5	0	2	1	0	2
			0.0%	40.0%	20.0%	0.0%	40.0%
	5～6日	5	1	0	3	0	1
			20.0%	0.0%	60.0%	0.0%	20.0%
	3～4日	23	4	6	11	2	0
			17.4%	26.1%	47.8%	8.7%	0.0%
1～2日	68	9	22	27	7	3	
		13.2%	32.4%	39.7%	10.3%	4.4%	
ごくたまに	39	6	9	12	9	3	
		15.4%	23.1%	30.8%	23.1%	7.7%	

※アルバイトをしていない人のみ回答

# 4. 学習面での充実度 × 20. 予習時間別

予習時間約1時間の学生の学習充実度が最も高い。

学習面での充実度については予習時間約1時間の学生で最も高くなっていました。



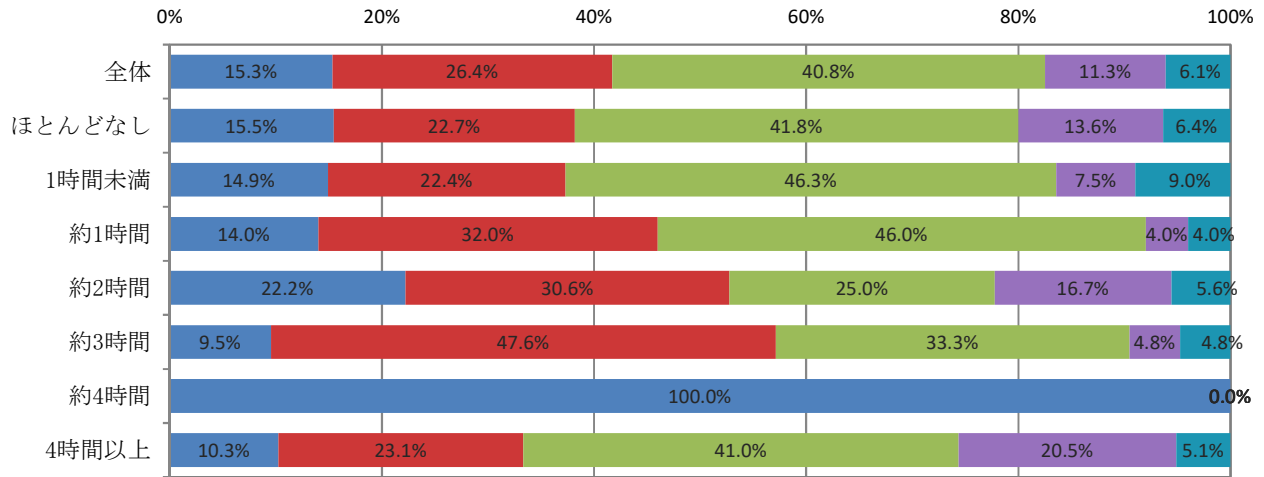
		有効回答者数	学習面での充実度				
			大変充実している	充実している	普通	あまり充実していない	全く充実していない
全体		326	50	86	133	37	20
			15.3%	26.4%	40.8%	11.3%	6.1%
予習時間別	ほとんどなし	199	29	51	80	29	10
			14.6%	25.6%	40.2%	14.6%	5.0%
	1時間未満	43	5	15	18	0	5
			11.6%	34.9%	41.9%	0.0%	11.6%
	約1時間	23	5	11	6	1	0
			21.7%	47.8%	26.1%	4.3%	0.0%
	約2時間	6	2	0	3	1	0
			33.3%	0.0%	50.0%	16.7%	0.0%
約3時間	13	2	1	9	1	0	
		15.4%	7.7%	69.2%	7.7%	0.0%	
約4時間	10	1	1	6	0	2	
		10.0%	10.0%	60.0%	0.0%	20.0%	
4時間以上	32	6	7	11	5	3	
		18.8%	21.9%	34.4%	15.6%	9.4%	

# 4. 学習面での充実度 × 21. 復習時間別

復習時間2～3時間の学生の学習充実度が高い。

学習面での充実度について、大変充実しているとした学生は復習時間約2時間の学生で最も高く、充実している、とした回答まで含めると復習時間約3時間の学生で最も高くなっていました。前項のデータと合わせると予習1時間、復習2～3時間という自己学習ができている学生で学習充実度が高くなるという結果となります。

■1 大変充実している ■2 充実している ■3 普通 ■4 あまり充実していない ■5 全く充実していない

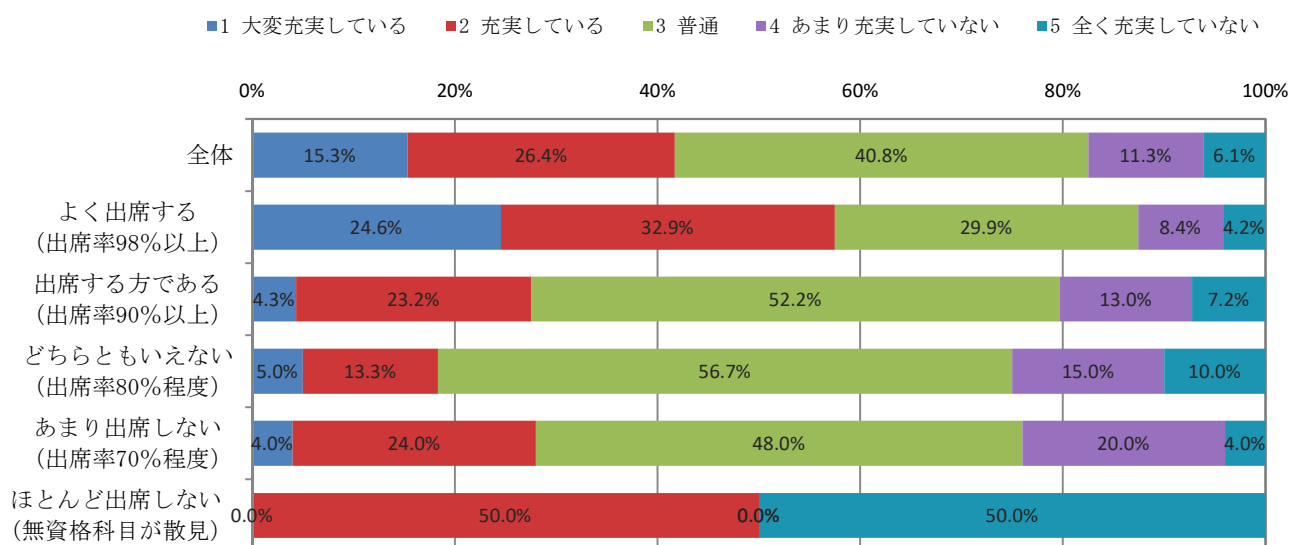


		有効回答者数	学習面での充実度				
			大変充実している	充実している	普通	あまり充実していない	全く充実していない
全体		326	50	86	133	37	20
			15.3%	26.4%	40.8%	11.3%	6.1%
復習時間別	ほとんどなし	110	17	25	46	15	7
			15.5%	22.7%	41.8%	13.6%	6.4%
	1時間未満	67	10	15	31	5	6
			14.9%	22.4%	46.3%	7.5%	9.0%
	約1時間	50	7	16	23	2	2
			14.0%	32.0%	46.0%	4.0%	4.0%
	約2時間	36	8	11	9	6	2
			22.2%	30.6%	25.0%	16.7%	5.6%
約3時間	21	2	10	7	1	1	
		9.5%	47.6%	33.3%	4.8%	4.8%	
約4時間	2	2	0	0	0	0	
		100.0%	0.0%	0.0%	0.0%	0.0%	
4時間以上	39	4	9	16	8	2	
		10.3%	23.1%	41.0%	20.5%	5.1%	

## 4. 学習面での充実度 × 3. 授業出席率別

よく出席する学生のほうが学習充実度は高い。

講義実習に満足している学生では学習充実度が高く、不満がある学生では学習充実度がはっきりと低い傾向がみとめられました。



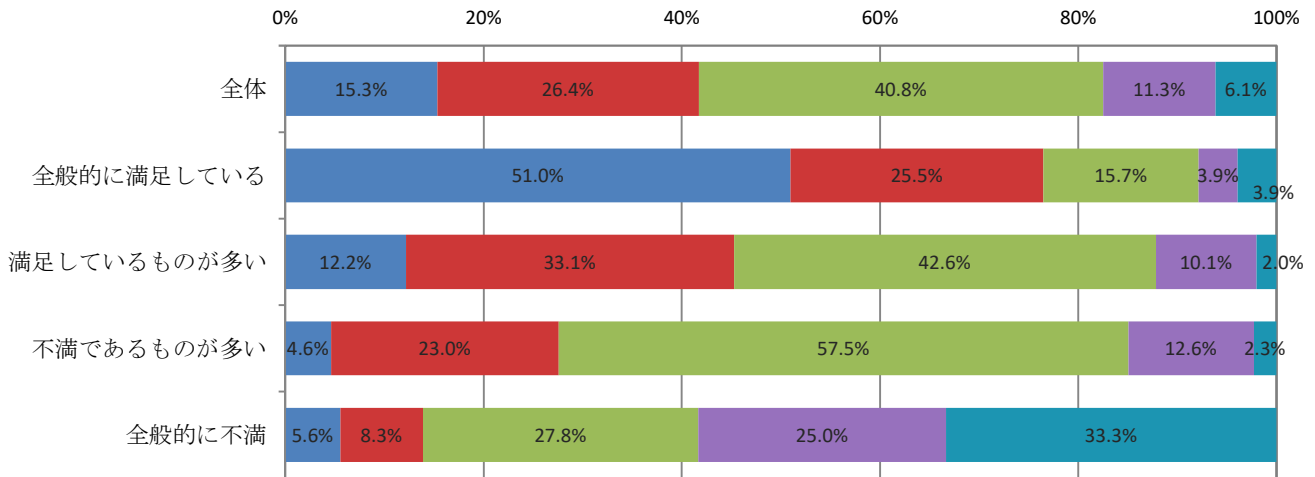
		有効回答者数	学習面での充実度				
			大変充実している	充実している	普通	あまり充実していない	全く充実していない
全体		326	50	86	133	37	20
			15.3%	26.4%	40.8%	11.3%	6.1%
授業出席率別	よく出席する (出席率98%以上)	167	41	55	50	14	7
			24.6%	32.9%	29.9%	8.4%	4.2%
	出席する方である (出席率90%以上)	69	3	16	36	9	5
			4.3%	23.2%	52.2%	13.0%	7.2%
	どちらともいえない (出席率80%程度)	60	3	8	34	9	6
			5.0%	13.3%	56.7%	15.0%	10.0%
あまり出席しない (出席率70%程度)	25	1	6	12	5	1	
		4.0%	24.0%	48.0%	20.0%	4.0%	
ほとんど出席しない (無資格科目が散見)	2	0	1	0	0	1	
		0.0%	50.0%	0.0%	0.0%	50.0%	

# 4. 学習面での充実度 × 25. 講義・実習満足度

講義実習に満足している学生のほうが学習充実度は高い。

講義実習に満足している学生では学習充実度が高く、不満がある学生では学習充実度がはっきりと低い傾向がみとめられました。

■1 大変充実している ■2 充実している ■3 普通 ■4 あまり充実していない ■5 全く充実していない



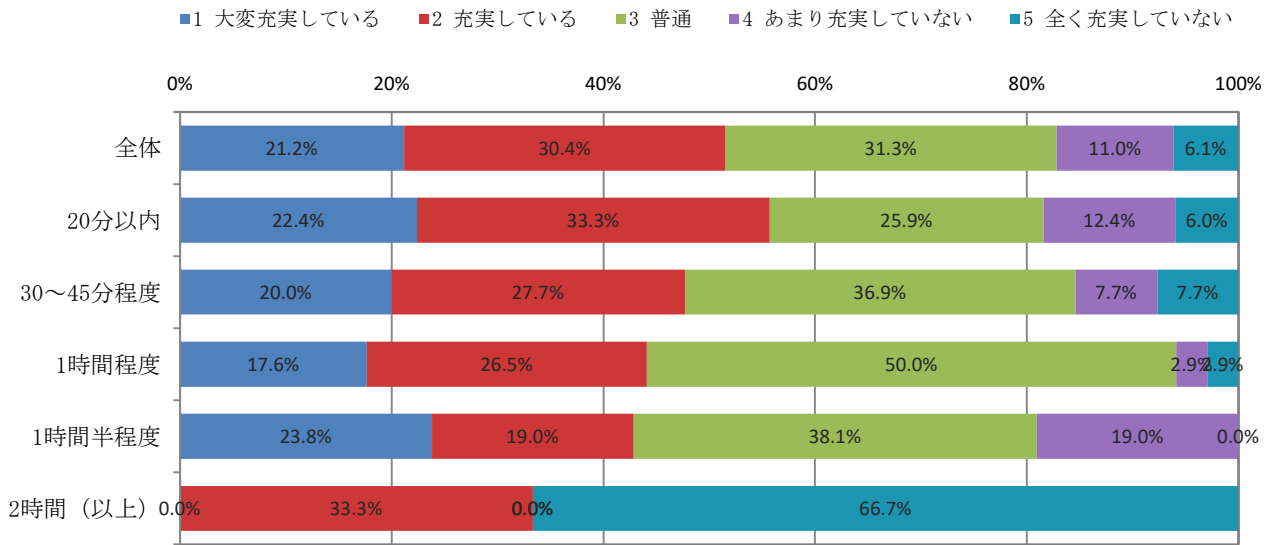
		有効回答者数	学習面での充実度				
			大変充実している	充実している	普通	あまり充実していない	全く充実していない
全体		326	50	86	133	37	20
			15.3%	26.4%	40.8%	11.3%	6.1%
講義・実習満足度	全般的に満足している	51	26	13	8	2	2
			51.0%	25.5%	15.7%	3.9%	3.9%
	満足しているものが多い	148	18	49	63	15	3
			12.2%	33.1%	42.6%	10.1%	2.0%
	不満であるものが多い	87	4	20	50	11	2
		4.6%	23.0%	57.5%	12.6%	2.3%	
全般的に不満	36	2	3	10	9	12	
		5.6%	8.3%	27.8%	25.0%	33.3%	



# 5. クラブ学外充実度 × 9. 通学時間別

通学時間とクラブ活動・学外活動の充実度に関連性は認められない。

通学時間とクラブ活動・学外活動の充実度との間に関連性は認められません。



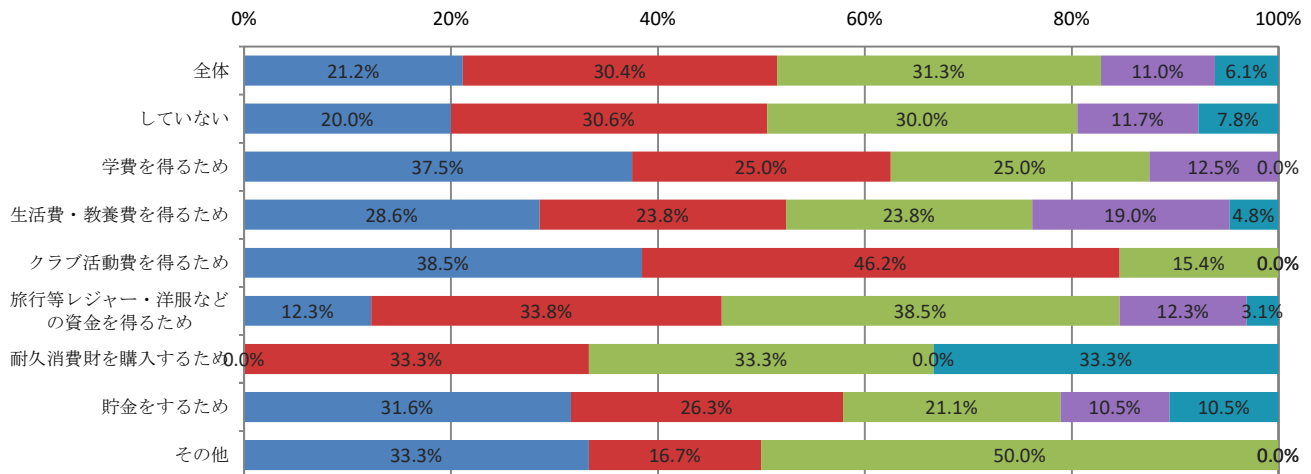
		有効回答者数	クラブ学外充実度				
			大変充実している	充実している	普通	あまり充実していない	全く充実していない
全体		326	69	99	102	36	20
			21.2%	30.4%	31.3%	11.0%	6.1%
通学時間別	20分以内	201	45	67	52	25	12
			22.4%	33.3%	25.9%	12.4%	6.0%
	30～45分程度	65	13	18	24	5	5
			20.0%	27.7%	36.9%	7.7%	7.7%
	1時間程度	34	6	9	17	1	1
			17.6%	26.5%	50.0%	2.9%	2.9%
1時間半程度	21	5	4	8	4	0	
		23.8%	19.0%	38.1%	19.0%	0.0%	
2時間（以上）	3	0	1	0	0	2	
		0.0%	33.3%	0.0%	0.0%	66.7%	

## 5. クラブ学外充実度 × 12. アルバイト有無目的別

### クラブ活動費目的でアルバイトをしている学生ではクラブ・学外活動充実度

クラブ活動費用捻出を目的としてアルバイトをしている学生では、クラブ・学外活動充実度が高い傾向にありました。

■1 大変充実している ■2 充実している ■3 普通 ■4 あまり充実していない ■5 全く充実していない

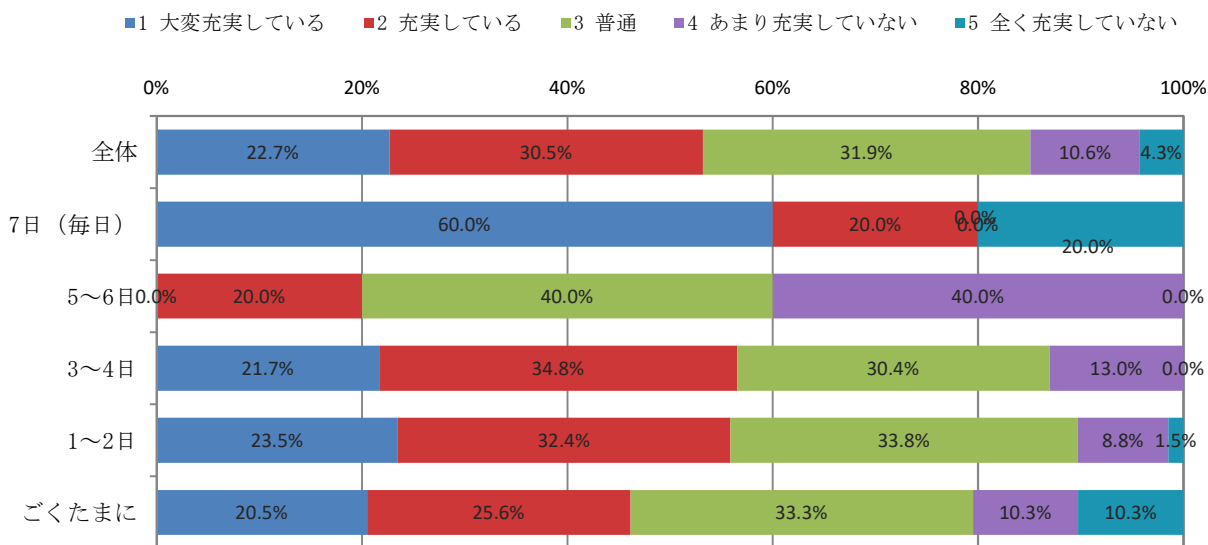


		有効回答者数	クラブ学外充実度				
			大変充実している	充実している	普通	あまり充実していない	全く充実していない
全体		326	69	99	102	36	20
			21.2%	30.4%	31.3%	11.0%	6.1%
アルバイト有無目的別	していない	180	36	55	54	21	14
			20.0%	30.6%	30.0%	11.7%	7.8%
	学費を得るため	8	3	2	2	1	0
			37.5%	25.0%	25.0%	12.5%	0.0%
	生活費・教養費を得るため	21	6	5	5	4	1
			28.6%	23.8%	23.8%	19.0%	4.8%
	クラブ活動費を得るため	13	5	6	2	0	0
			38.5%	46.2%	15.4%	0.0%	0.0%
	旅行等レジャー・洋服などの資金を得るため	65	8	22	25	8	2
			12.3%	33.8%	38.5%	12.3%	3.1%
耐久消費財を購入するため	3	0	1	1	0	1	
		0.0%	33.3%	33.3%	0.0%	33.3%	
貯金をするため	19	6	5	4	2	2	
		31.6%	26.3%	21.1%	10.5%	10.5%	
その他	12	4	2	6	0	0	
		33.3%	16.7%	50.0%	0.0%	0.0%	

## 5. クラブ学外充実度 × 13. アルバイト日数別

アルバイトをしていない学生はクラブ活動充実度が低い。

クラブ学外活動充実度とアルバイト日数との間の関連性ははっきりしませんが、アルバイトをしていない学生でクラブ・学外活動があまり充実していない・全く充実していないと回答した学生の比率が高くなっていました。クラブ・学外活動・アルバイトのいずれにも時間を割く余裕がないことを意味する可能性もあり、学生指導上検討が必要です。



		有効回答者数	クラブ学外充実度				
			大変充実している	充実している	普通	あまり充実していない	全く充実していない
全体		141	32	43	45	15	6
			22.7%	30.5%	31.9%	10.6%	4.3%
アルバイト日数別	7日 (毎日)	5	3	1	0	0	1
			60.0%	20.0%	0.0%	0.0%	20.0%
	5～6日	5	0	1	2	2	0
			0.0%	20.0%	40.0%	40.0%	0.0%
	3～4日	23	5	8	7	3	0
			21.7%	34.8%	30.4%	13.0%	0.0%
1～2日	68	16	22	23	6	1	
		23.5%	32.4%	33.8%	8.8%	1.5%	
ごくたまに	39	8	10	13	4	4	
		20.5%	25.6%	33.3%	10.3%	10.3%	

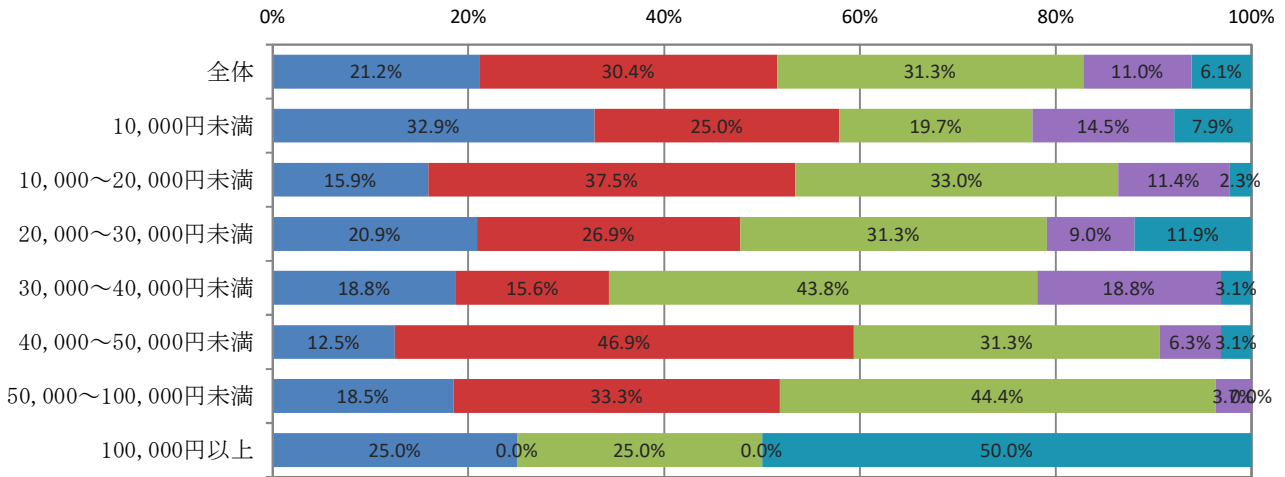
※アルバイトをしている人のみ回答

# 5. クラブ学外充実度 × 10. お小遣い額別

クラブ学外活動充実度とお小遣いの金額との間の関連性は認められない。

クラブ学外活動充実度とお小遣いの金額との間の関連性ははっきりとしません。金銭面がクラブや学外活動にどの程度影響するかはその活動内容によっても様相が異なると考えられます。

■1 大変充実している ■2 充実している ■3 普通 ■4 あまり充実していない ■5 全く充実していない

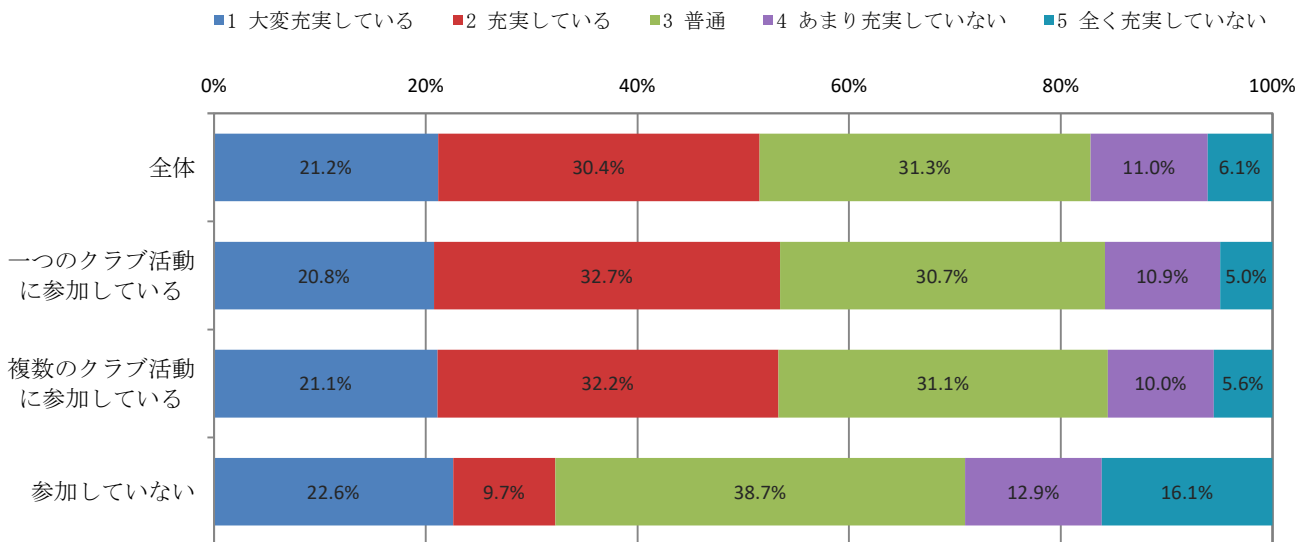


		有効回答者数	クラブ学外充実度				
			大変充実している	充実している	普通	あまり充実していない	全く充実していない
全体		326	69	99	102	36	20
			21.2%	30.4%	31.3%	11.0%	6.1%
お小遣い額別	10,000円未満	76	25	19	15	11	6
			32.9%	25.0%	19.7%	14.5%	7.9%
	10,000～20,000円未満	88	14	33	29	10	2
			15.9%	37.5%	33.0%	11.4%	2.3%
	20,000～30,000円未満	67	14	18	21	6	8
			20.9%	26.9%	31.3%	9.0%	11.9%
	30,000～40,000円未満	32	6	5	14	6	1
			18.8%	15.6%	43.8%	18.8%	3.1%
40,000～50,000円未満	32	4	15	10	2	1	
		12.5%	46.9%	31.3%	6.3%	3.1%	
50,000～100,000円未満	27	5	9	12	1	0	
		18.5%	33.3%	44.4%	3.7%	0.0%	
100,000円以上	4	1	0	1	0	2	
		25.0%	0.0%	25.0%	0.0%	50.0%	

## 5. クラブ学外充実度 × 16. クラブ活動参加有無別

参加しているクラブ活動数が1つか複数かは充実度に影響しない。

参加しているクラブ活動数が1つか複数かは、クラブ活動・学外活動の充実度に影響していません。一方クラブ活動に参加していないとした学生でも22.6%が大変充実、9.7%が充実しているとしており、学内のクラブ活動以外で充実していることが窺えます。

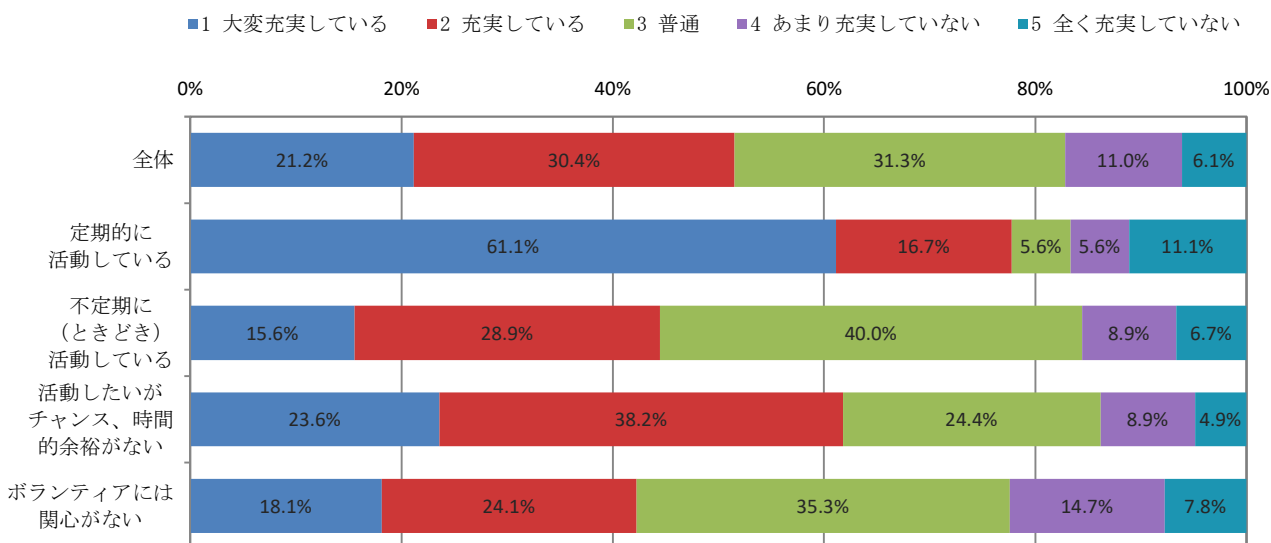


		有効回答者数	クラブ学外充実度				
			大変充実している	充実している	普通	あまり充実していない	全く充実していない
全体		326	69	99	102	36	20
			21.2%	30.4%	31.3%	11.0%	6.1%
クラブ活動参加有無別	一つのクラブ活動に参加している	202	42	66	62	22	10
			20.8%	32.7%	30.7%	10.9%	5.0%
	複数のクラブ活動に参加している	90	19	29	28	9	5
			21.1%	32.2%	31.1%	10.0%	5.6%
	参加していない	31	7	3	12	4	5
			22.6%	9.7%	38.7%	12.9%	16.1%

# 5. クラブ学外充実度 × 19. ボランティア活動参加有無

定期的にボランティアを行っている学生のクラブ・学外活動充実度は高い。

ボランティアを定期的に行っていると回答した学生は全体の5.5%と少数ですが、その6割以上がクラブ・学外活動が大変充実していると回答しました。

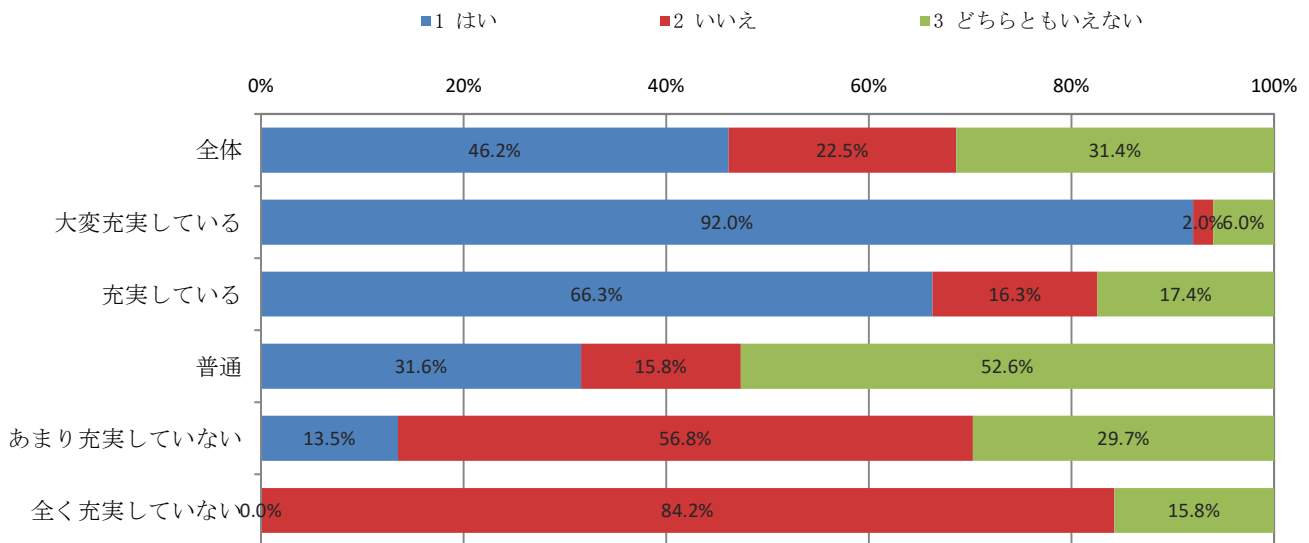


		有効回答者数	クラブ学外充実度				
			大変充実している	充実している	普通	あまり充実していない	全く充実していない
全体		326	69	99	102	36	20
ボランティア活動参加有無	定期的に活動している	18	11	3	1	1	2
	不定期に(ときどき)活動している	45	7	13	18	4	3
	活動したいがチャンス、時間的余裕がない	123	29	47	30	11	6
	ボランティアには関心がない	116	21	28	41	17	9
			18.1%	24.1%	35.3%	14.7%	7.8%

## 6. 総合満足度 × 4. 学習面での充実度別

学習面での充実度と総合満足度は高い相関がある。

学習面での充実度と総合満足度はかなり高い相関が認められ、学生生活の満足度向上には学習面での充実が欠かせないことが読み取れます。

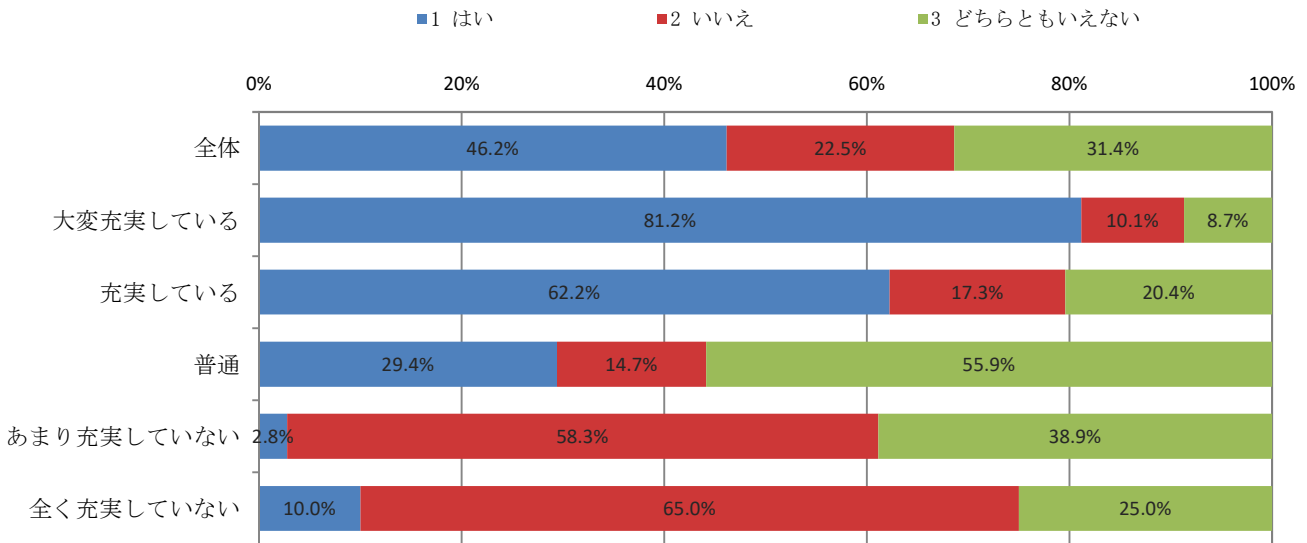


		有効回答者数	総合満足度		
			はい	いいえ	どちらともいえない
全体		325	150	73	102
			46.2%	22.5%	31.4%
学習面での充実度別	大変充実している	50	46	1	3
			92.0%	2.0%	6.0%
	充実している	86	57	14	15
			66.3%	16.3%	17.4%
	普通	133	42	21	70
			31.6%	15.8%	52.6%
	あまり充実していない	37	5	21	11
			13.5%	56.8%	29.7%
	全く充実していない	19	0	16	3
			0.0%	84.2%	15.8%

## 6. 総合満足度 × 5. クラブ等での充実度別

クラブ等での充実度と総合満足度は高い相関がある。

クラブ等での充実度と総合満足度についてもかなり高い相関が認められ、学生生活の満足度向上にはクラブ等での充実も欠かせないことが読み取れます。



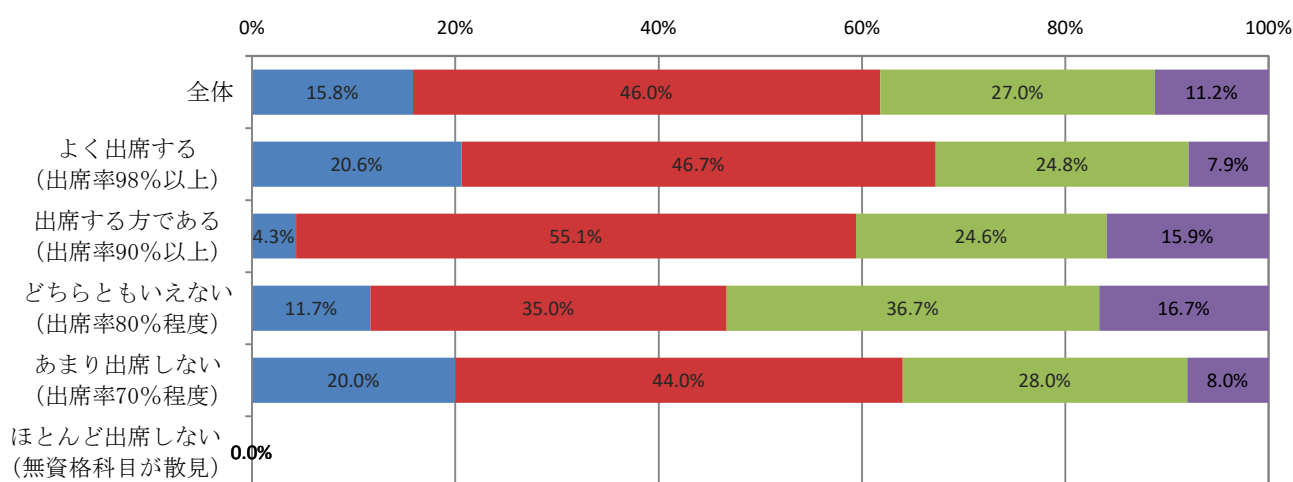
		有効回答者数	総合満足度		
			はい	いいえ	どちらともいえない
全体		325	150	73	102
			46.2%	22.5%	31.4%
クラブ等での充実度別	大変充実している	69	56	7	6
			81.2%	10.1%	8.7%
	充実している	98	61	17	20
			62.2%	17.3%	20.4%
	普通	102	30	15	57
			29.4%	14.7%	55.9%
	あまり充実していない	36	1	21	14
			2.8%	58.3%	38.9%
	全く充実していない	20	2	13	5
			10.0%	65.0%	25.0%



## 25. 講義実習満足度 × 3. 授業出席率別

講義実習満足度と出席率との間にはっきりとした関連性は認められません。

■1 全般的に満足している ■2 満足しているものが多い ■3 不満であるものが多い ■4 全般的に不満

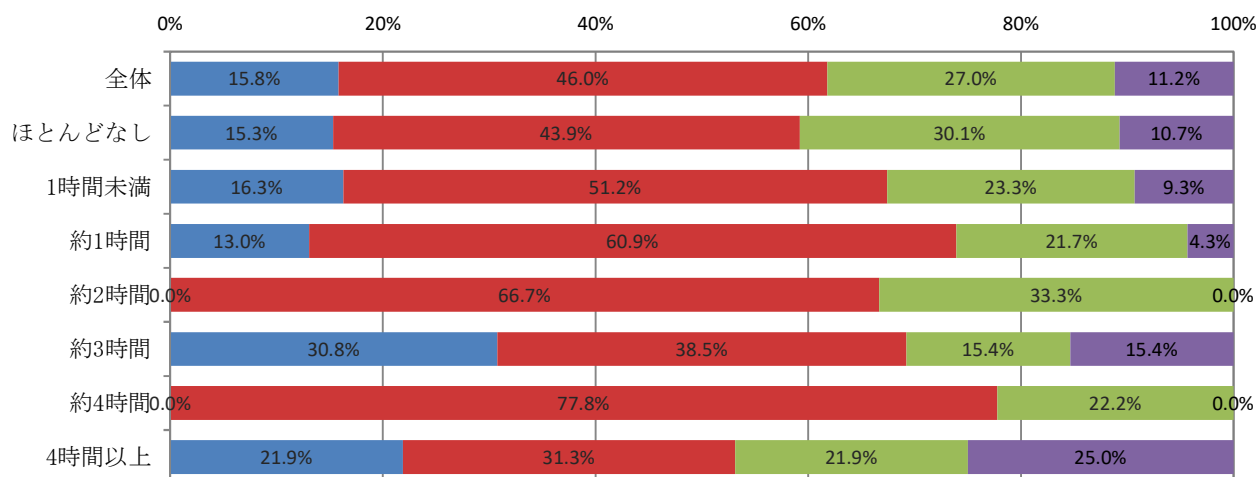


		有効回答者数	講義実習満足度			
			全般的に満足している	満足しているものが多い	不満であるものが多い	全般的に不満
全体		322	51	148	87	36
			15.8%	46.0%	27.0%	11.2%
授業出席率別	よく出席する (出席率98%以上)	165	34	77	41	13
			20.6%	46.7%	24.8%	7.9%
	出席する方である (出席率90%以上)	69	3	38	17	11
			4.3%	55.1%	24.6%	15.9%
	どちらともいえない (出席率80%程度)	60	7	21	22	10
			11.7%	35.0%	36.7%	16.7%
あまり出席しない (出席率70%程度)	25	5	11	7	2	
		20.0%	44.0%	28.0%	8.0%	
ほとんど出席しない (無資格科目が散見)	0	0	0	0	0	
		-	-	-	-	

## 25. 講義実習満足度 × 20. 予習時間別

講義実習満足度と予習時間との間にはっきりとした関連性は認められません

■1 一般的に満足している ■2 満足しているものが多い ■3 不満であるものが多い ■4 一般的に不満

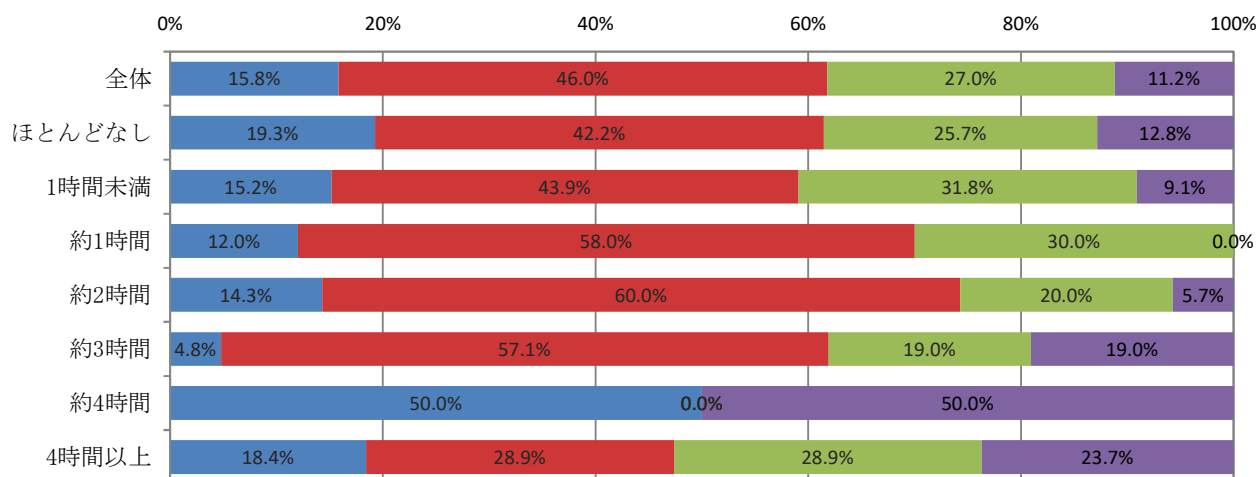


		有効回答者数	講義実習満足度			
			一般的に満足している	満足しているものが多い	不満であるものが多い	一般的に不満
予習時間別	全体	322	51	148	87	36
			15.8%	46.0%	27.0%	11.2%
	ほとんどなし	196	30	86	59	21
			15.3%	43.9%	30.1%	10.7%
	1時間未満	43	7	22	10	4
			16.3%	51.2%	23.3%	9.3%
	約1時間	23	3	14	5	1
			13.0%	60.9%	21.7%	4.3%
	約2時間	6	0	4	2	0
		0.0%	66.7%	33.3%	0.0%	
約3時間	13	4	5	2	2	
		30.8%	38.5%	15.4%	15.4%	
約4時間	9	0	7	2	0	
		0.0%	77.8%	22.2%	0.0%	
4時間以上	32	7	10	7	8	
		21.9%	31.3%	21.9%	25.0%	

## 25. 講義実習満足度 × 21. 復習時間別

講義実習満足度と復習時間との間にはっきりとした関連性は認められません

■1 一般的に満足している ■2 満足しているものが多い ■3 不満であるものが多い ■4 一般的に不満



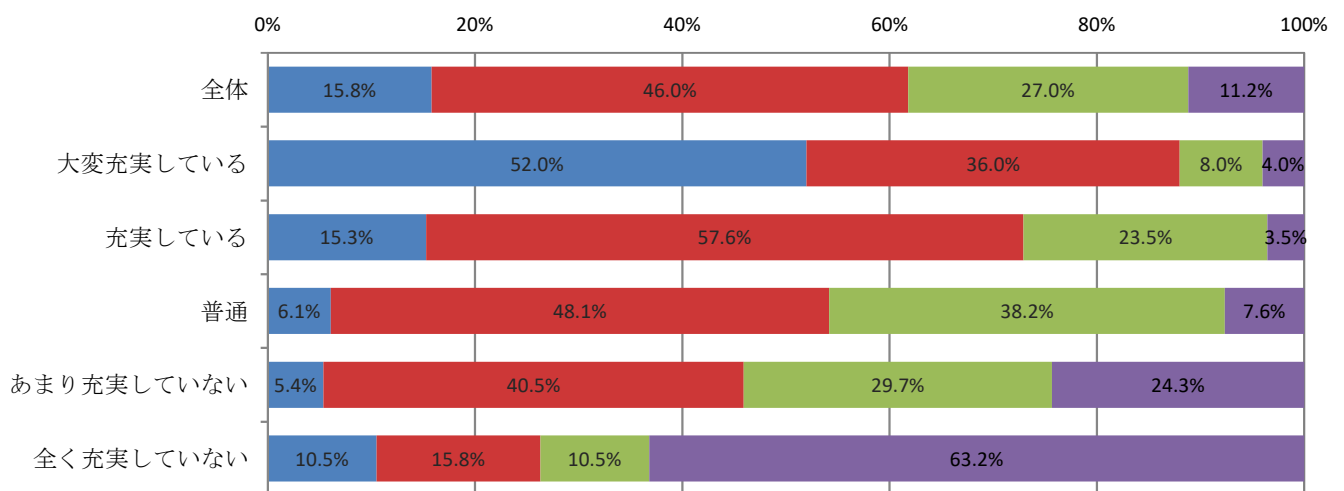
		有効回答者数	講義実習満足度			
			一般的に満足している	満足しているものが多い	不満であるものが多い	一般的に不満
復習時間別	全体	322	51	148	87	36
			15.8%	46.0%	27.0%	11.2%
	ほとんどなし	109	21	46	28	14
			19.3%	42.2%	25.7%	12.8%
	1時間未満	66	10	29	21	6
			15.2%	43.9%	31.8%	9.1%
	約1時間	50	6	29	15	0
			12.0%	58.0%	30.0%	0.0%
	約2時間	35	5	21	7	2
		14.3%	60.0%	20.0%	5.7%	
約3時間	21	1	12	4	4	
		4.8%	57.1%	19.0%	19.0%	
約4時間	2	1	0	0	1	
		50.0%	0.0%	0.0%	50.0%	
4時間以上	38	7	11	11	9	
		18.4%	28.9%	28.9%	23.7%	

## 25. 講義実習満足度 × 4. 学習面での充実度別

講義実習満足度と学習面での充実度には高い相関がある。

学習面での充実度が高いほど講義実習満足度が高い傾向にあり、かなり高い相関を示しました。ただし、講義実習が満足いくものであるから学習面で充実するのか、主体的に学修する姿勢により学習が充実し、講義実習に満足するのか、その因果関係は不明です。

■1 一般的に満足している ■2 満足しているものが多い ■3 不満であるものが多い ■4 一般的に不満



		有効回答者数	講義実習満足度			
			一般的に満足している	満足しているものが多い	不満であるものが多い	一般的に不満
全体		322	51 15.8%	148 46.0%	87 27.0%	36 11.2%
学習面での充実度別	大変充実している	50	26 52.0%	18 36.0%	4 8.0%	2 4.0%
	充実している	85	13 15.3%	49 57.6%	20 23.5%	3 3.5%
	普通	131	8 6.1%	63 48.1%	50 38.2%	10 7.6%
	あまり充実していない	37	2 5.4%	15 40.5%	11 29.7%	9 24.3%
	全く充実していない	19	2 10.5%	3 15.8%	2 10.5%	12 63.2%

## 自由記載の分析（医学部医学科）

医学部における平成 29 年度調査について、自由記載部分の分析結果を以下に記載する。

### 1) 対象学生について

#### 1. 学生数

学生数（人）	2 年	4 年	6 年
	124	107	114

### 2) 教育内容

#### 1. 回答率

	2 年	4 年	6 年
学生数（人）	68	38	27
回答率	54.8	35.5	23.6

#### 2. 教育内容に関する回答の内訳

	2 年	4 年	6 年
カリキュラム	21	23	8
学科活動	1	1	0
休業期間	2	0	0
教育指導方法	15	5	9
教科書・教材	6	1	0
試験・判定	21	8	5
出欠管理	2	0	5
総計	68	38	27

#### 3. 小括

全学年を通して同一の傾向として、「余裕がない」(15 件) ことがベースにあり、このことがカリキュラムに関連する具体的な内容として「講義のコマ数が多すぎる」(15 件)「自習時間がほしい」(6 件)「無駄をなくしてほしい」(6 件)などの意見が出されていた。

2 年生学生からは来年度 3 年次での新規導入が検討されている「基礎総合試験」について否定的な意見が多数 (19 件) 寄せられていた。一方 4 年生からは臨床実

習期間中の休みが少なく、土曜日も実施されていることを含め、実習日程の改善を求める意見が多かった。6年生からは医師国家試験に即した講義を求める声が多い（6件）。

医学部では平成28年4月に各学年の代表2名を含めてカリキュラムを検討する「カリキュラム委員会」が発足している。この委員会にも学生が自らカリキュラムに関して意見を取りまとめた結果が随時報告されており、今回のアンケート内容はすでに学生から指摘され、医学部として十分把握していた内容である。「藤田ビジョン」に基づき、学生と意見を交わしながら効果的なカリキュラムを策定していくことが望まれる。

### 3) 生活環境

#### 1. 回答率

	2年	4年	6年
学生数(人)	61	51	39
回答率	49.1	47.6	34.2

#### 2. 生活環境に関する回答の内訳

所属	総計	2年	4年	6年
アメニティ(トイレ)	5	3	2	
アメニティ(食堂)	10	1	4	5
アメニティ(生活)	14	3	10	1
アメニティ(売店)	3			3
キャンパス環境	44	18	13	13
その他(生活)	1	1		
学生生活	1		1	
学費等	2	1		1
教育環境	23	18	4	1
事務対応	5		2	3
自習環境	19	8	6	5
図書館	7	2	1	4
通学手段	1	1		
部活動	16	5	8	3
総計	151	61	51	39

#### 3. 小括

キャンパス環境・教育環境・自習環境に関する回答が目立つ。キャンパス環境については駐車場に関する要望が多く（19件）、場所が生涯教育研修センターから遠く整備されていないことが指摘されている。また運動場・テニスコート・アセンブリホールの整備についてもさまざまな指摘があり、部室やプール設置の要望もあった。

教育環境については2年生から講義室へのコンセント増設要望が多数（16件）寄せられたが、これはiPadを学生全員必携としたことによる。空調不備の指摘もあったが、現在講義室の改装が予定されており、いずれも改善される予定である。自習環境としては自習室の利用可能時間拡大や図書館の整備を要望する声があった。

アメニティとしては、昨年度までは学生食堂に関する不満が多かったが、今年度は見当たらない。改築されてきれいになり、品ぞろえなども大幅に改善された効果と考えられる。一方で夕食がとれる施設を求める声が多く、学生の健康に直結する問題でもあることから検討が必要である。

いずれにせよ昨年度学生食堂の改装の際には、医学部ではPSA委員会が中心となって十分に学生の要望を聴取し集約した上で計画が進められ、学生にとって満足度の高いものができた。上述の施設に関する要望についてはPSA委員会で検討し学生の声を集約して頂ければ、実効性を期待できると考えられる。

#### 4) 建学の理念

##### 1. 回答率

	2年	4年	6年
学生数（人）	11	7	8
回答率	8.8	6.5	7.0

##### 2. 建学の理念に関する回答の内訳

所属	計	2年	4年	6年
カリキュラムポリシー	8	3	2	3
建学の理念	9	3	3	3
校風	1	1		
大学名	4	2	1	1
その他	4	2	1	1
総計	26	11	7	8

### 3. 小括

この項について回答は少なかったが、意見は分かれた。カリキュラムポリシーや建学の理念について、肯定的な意見と否定的な意見に分かれていたが、否定的な意見は詰め込み・きびしい・学生への負担、といった言葉とともに記載されており、上記「教育内容」でも述べた余裕のないカリキュラムに対する不満を反映したものと考えられる。大学名については医学部を有する大学だとわかるような名称変更を望む声が多かった。

### 5) 総括

多くの意見が得られたが、大学の根幹である学生教育と生活環境について得られた意見はすでに医学部内の各種委員会で取り上げられ、検討もしくは改善が進んでいる。昨年度医学教育評価機構により分野別外部評価を受審し、本学医学部の医学教育をさまざまな視点から点検評価する作業が徹底的に行われたが、その過程で医学部を運営する各種委員会組織に学生の意見を入れるシステムが導入されたことが大きい。今後はIR推進センター医学部分室としては、これら委員会組織が学生の意見を常に入れながら実効性を持って運営されていること、および結果が改善に反映されていることを確実にチェックしていくべきと考える。